

MY BRAND INHA



2025학년도
학생부종합전형
가이드북



인하대학교

역사를 넘어 혁신으로, Innovation X Heritage

Contents

입학전형 안내

- 입학안내 04
- 2025학년도 학생부위주전형 전형별 모집인원 06
- 2025학년도 학생부위주전형 안내 08

학생부종합전형 평가 안내

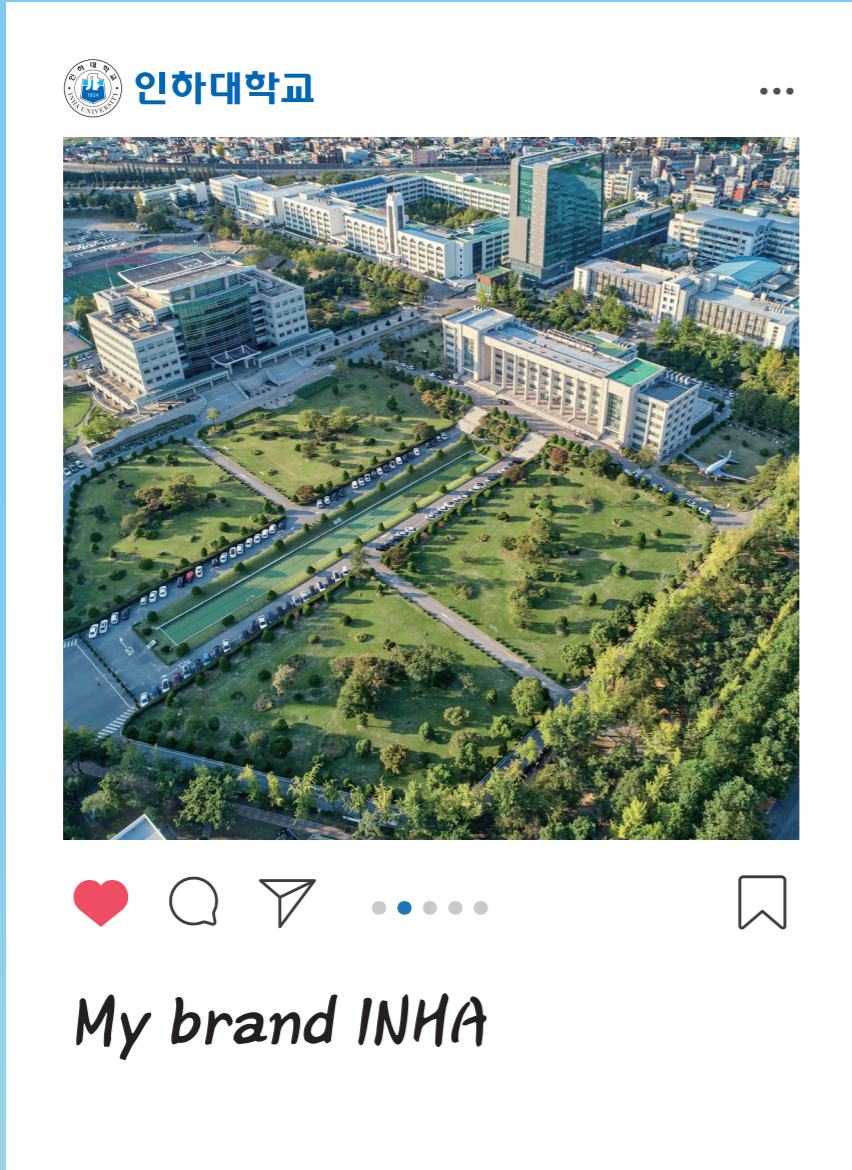
- 학생부종합전형 인재상 및 평가모형 안내 12
- 학생부종합전형 평가요소별 세부사항 안내 14

학생부종합전형 평가방법 및 예시

- 서류종합평가 18
 - 평가사례 20
 - 학교생활기록부 기재사항 안내 29
 - 서류평가관련 FAQ 34
- 면접평가 36
 - 평가사례 37
 - 면접평가 준비 방법 42
 - 면접평가관련 FAQ 44

2024학년도 합격생들의 학생부종합전형 준비 이야기 48

[부록] 2024학년도 학생부위주전형 입시결과 60



1

입학전형 안내

- 📍 입학안내
- 📍 2025학년도 학생부위주전형
전형별 모집인원
- 📍 2025학년도 학생부위주전형 안내



2024~2025학년도 입학전형 변경사항



※ 추후 입학처 홈페이지 및 최종 모집요강을 통해 조정된 사항을 반드시 확인하시기 바랍니다.

학생부종합

- 학생부종합(고른기회) 선발학과 확대(소프트웨어융합대학 선발)

학생부교과/논술

- 수능최저학력기준 수학/탐구 필수 응시과목 제한 폐지

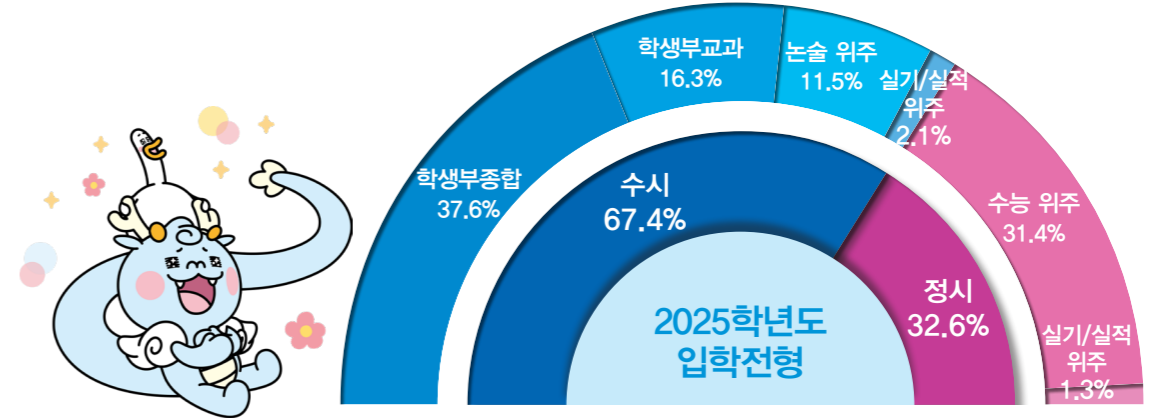
정시모집

- 수능 반영영역 및 비율 변경(※추후 모집요강 참고)
 - 수능 수학/탐구영역 필수 응시과목 제한 폐지
 - 수능 탐구 변환표준점수 통합 산출
 - 영어영역 자체 등급별 환산점수 변경 및 한국사 반영방법 변경(등급별 감점)
- 수능(일반) 의예과 군 배치 변경 : 다군 → 가군
- 수능(일반) 자연계열 수학/과학탐구 가산점 부여(※추후 모집요강 참고)

전형별 모집인원

구분	전형유형	전형명	2024학년도		2025학년도	
			모집인원	모집비율	모집인원	모집비율
수시	학생부종합	인하미래인재	973	25.4%	1,020	25.6%
	학생부종합(기회균형)	고른기회, 농어촌학생 평생학습자, 특성화고 등을 졸업한 재직자, 서해5도지역출신자	476	12.5%	477	12.0%
	학생부교과	지역균형	604	15.8%	648	16.3%
		논술	459	12.0%	458	11.5%
		실기/실적	83	2.2%	83	2.1%
		수시 합계	2,595	67.9%	2,686	67.4%
	정시	수능위주	수능(일반)	1,063	27.8%	1,138
실기우수자			63	1.7%	58	1.5%
특성화고교졸업자			51	1.3%	51	1.3%
		실기/실적	52	1.4%	52	1.3%
		정시 합계	1,229	32.1%	1,299	32.6%
총계			3,824	100.0%	3,985	100.0%

한 눈에 보는 2025학년도 인하대학교 입학전형



수시

전형명		모집인원(명)	전형방법	수능최저
학생부 위주	인하미래인재	1,020	• 1단계 : 서류종합평가 100 • 2단계 : 1단계 70 + 면접평가 30 ※ 1단계 : 3.5배수 내외 (단, 의예과 3배수 내외)	X
	학생부 종합	고른기회	137	
	평생학습자	13		
	특성화고 등을 졸업한 재직자	187		
	농어촌학생	137		
	서해5도지역출신자	3	• 서류종합평가 100	
학생부 교과	지역균형	648	• 학생부교과 100	O
논술위주	논술우수자	458	• 논술 70 + 학생부교과 30	X (의예과는 적용)
실기/실적위주	실기우수자특기자	83	• 전형별 상이함(모집요강 참조)	X
수시 합계		2,686		

정시

전형명		모집인원(명)	전형방법	수능최저
수능위주	일반	1,138	• 수능 100	X
	실기	58	• 전형별 상이함(모집요강 참조)	X
	특성화고교졸업자	51	• 수능 100	X
실기/실적위주	실기	52	• 실기 70 + 수능 30	X
정시 합계		1,299		



2025학년도 학생부위주전형 전형별 모집인원



- 의예과, 간호학과 정원 증원(의예과 49명 → 120명/간호학과 84명 → 108명)
- 사회적 수요를 반영한 첨단분야 학과 모집인원 확대 및 신설
 - 반도체시스템공학과 40명 → 80명/이차전지융합학과 40명, 첨단바이오의약학과 20명
- 프린티어창의대학 융합학부 신설로 전공선택권 강화
 - 자유전공융합학부 정원 확대(270명) 및 단과대학별 융합학부 신설(289명)
- 모집단위 개편에 따른 모집단위 통합 및 명칭 변경
 - 공과대학 전기전자공학부(189명), 문과대학 영미유럽인문융합학부(60명)
 - 경영대학 글로벌금융학과 → 경영학부(파이낸스경영학과)

단과 대학	모집단위명	학생부종합						학생부교과
		인하 미래인재	고른 기회	농어촌 학생	평생 학습자	특성화고 등을 졸업한 재직자	서해5도 지역 출신자	
공과 대학	기계공학과	40	6	4	-	-	1	32
	항공우주공학과	19	3	3	-	-	1	12
	조선해양공학과	19	3	3	-	-	1	12
	산업경영공학과	15	2	3	-	-	1	10
	화학공학과	33	5	4	-	-	1	21
	고분자공학과	15	2	2	-	-	1	9
	신소재공학과	32	5	4	-	-	1	19
	사회인프라공학과	23	2	3	-	-	1	13
	환경공학과	14	2	2	-	-	1	9
	공간정보공학과	12	2	2	-	-	1	7
	건축학부	24	4	4	-	-	1	16
	에너지자원공학과	8	2	-	-	-	1	5
	전기전자공학부	71	11	12	-	-	1	53
	반도체시스템공학과	23	-	2	-	-	-	11
이차전지융합학과	13	-	-	-	-	-	5	
자연 과학 대학	수학과	11	2	2	-	-	1	7
	통계학과	9	2	2	-	-	1	6
	물리학과	13	2	2	-	-	1	8
	화학과	16	2	2	-	-	1	10
	해양과학과	11	2	3	-	-	1	7
경영 대학	식품영양학과	14	2	3	-	-	1	9
	경영학부	40	5	4	-	-	1	30
사범 대학	경영학부	11	3	3	-	-	1	7
	파이낸스경영학과	11	3	3	-	-	1	7
사범 대학	아태물류학부	22	4	-	-	-	1	15
	국제통상학과	22	3	3	-	-	1	14
	국어교육과	8	2	2	-	-	-	5
	영어교육과	7	2	2	-	-	-	5
	사회교육과	7	2	2	-	-	-	5
	체육교육과	17	-	3	-	-	-	-
	교육학과	7	2	2	-	-	-	5
수학교육과	7	2	2	-	-	-	5	

단과 대학	모집단위명	학생부종합						학생부교과
		인하 미래인재	고른 기회	농어촌 학생	평생 학습자	특성화고 등을 졸업한 재직자	서해5도 지역 출신자	
사회 과학 대학	행정학과	20	2	2	-	-	1	13
	정치외교학과	14	2	2	-	-	1	10
	미디어커뮤니케이션학과	15	3	2	-	-	1	10
	경제학과	20	2	3	-	-	1	13
	소비자학과	7	2	2	-	-	1	5
	아동심리학과	8	2	2	-	-	1	5
	사회복지학과	8	2	2	-	-	1	5
문과 대학	한국어문학과	12	2	2	-	-	1	8
	사학과	9	2	1	-	-	1	6
	철학과	8	2	1	-	-	1	6
	중국학과	15	3	2	-	-	1	10
	일본언어문화학과	13	3	2	-	-	1	9
	영미유럽인문융합학부	27	4	4	-	-	1	15
	문화콘텐츠문화경영학과	20	3	3	-	-	1	13
의과대학	의예과	42	-	2	-	-	-	26
간호대학	간호학과	28	2	1	-	-	-	17
예술 체육 대학	디자인융합학과	-	-	1	-	-	-	-
	스포츠과학과	18	-	1	-	-	-	-
	리뷰디자인학과(일반)	8	2	2	-	-	-	6
미래 융합 대학	메카트로닉스공학과	-	-	-	2	39	-	-
	메카트로닉스공학과(야간)	-	-	-	1	-	-	-
	소프트웨어융합공학과	-	-	-	3	40	-	-
	산업경영학과	-	-	-	3	41	-	-
	금융투자학과	-	-	-	2	39	-	-
소프트 웨어 융합 대학	반도체산업융합학과	-	-	-	2	28	-	-
	인공지능공학과	22	2	2	-	-	-	11
	데이터사이언스학과	15	2	2	-	-	-	10
	스마트모빌리티공학과	12	2	2	-	-	-	7
	디자인테크놀로지학과	20	-	-	-	-	-	-
프린티어 창의대학	컴퓨터공학과	40	3	4	-	-	1	38
	자유전공융합학부	-	-	-	-	-	-	20
바이오 시스템 융합학부	생명공학과	14	2	3	-	-	1	8
	생명과학과	11	2	2	-	-	1	5
	첨단바이오의약학과	11	-	-	-	-	-	-
합계		1,020	137	137	13	187	3	648

※ 메카트로닉스공학과는 학생부종합(평생학습자) 전형으로 주간 2명, 야간 1명을 선발함. 주/야간은 학칙상의 구분으로 지원자격 및 선발방식, 입학 후 교육과정(야간, 주말 수업)이 동일하게 운영됨.
 ※ 학생부종합(서해5도지역출신자) 전형의 경우 인문 2명, 자연 1명으로 총 3명을 선발하며, 모집단위별 모집인원은 최대모집 가능인원을 나타냄. (단, 한 계열에서 선발하지 못한 인원은 다른 계열에서 선발할 수 있음.)

2025학년도 학생부위주전형 안내

학생부종합전형

전형절차



전형별 세부 안내

인하미래인재

- 지원자격** 고교 졸업학력 인정 고등학교 졸업(예정)자 또는 법령에 의하여 고등학교 졸업 이상의 학력이 있다고 인정된 자
- 전형방법** 1단계 : 서류종합평가 100 [3.5배수 내외 / 단, 의예과 3배수 내외]
2단계 : 1단계 성적 70 + 면접평가 30
- 제출서류** 학교생활기록부 등

고른기회

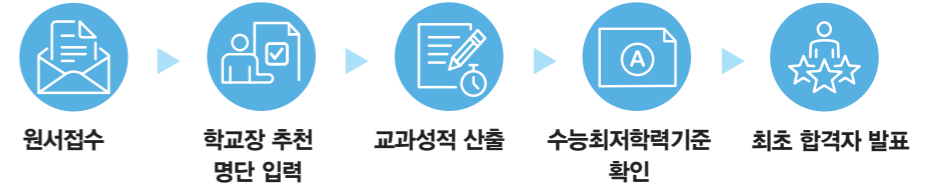
- 지원자격** ① 국가보훈 대상자
② 국민기초생활보장수급자 및 차상위계층
③ 자립지원 대상 아동
④ 북한이탈주민이나 제3국 출생 북한이탈주민 자녀
- 전형방법** 서류종합평가 100
- 제출서류** 학교생활기록부, 지원자격 관련 증빙서류 등

농어촌학생

- 지원자격** ① 유형 I(6년) : 학생 본인이 농어촌 소재지 학교에서 중학교 입학 시부터 고등학교 졸업 시까지 전 교육과정을 이수하고 같은 기간 부모·학생(본인) 모두가 농어촌 지역에 거주한 자
② 유형 II(12년) : 학생 본인이 농어촌 소재지 학교에서 초·중고 전 교육과정을 이수하고, 같은 기간 본인이 농어촌 지역에 거주(초등학교 입학일부터 고등학교 졸업 일까지)한 자
- 전형방법** 서류종합평가 100
- 제출서류** 학교생활기록부, 지원자격 관련 증빙서류 등

학생부교과전형

전형절차



전형별 세부 안내

지역균형

- 지원자격** 국내 정규 고등학교에서 통산 3학기 이상의 교육과정을 이수한 졸업예정자 또는 2021년 이후 졸업자로서 소속(졸업) 고등학교장의 추천을 받은 자(추천 인원 제한 없음)
※ 다음의 해당자는 지원 불가
① 특성화고, 종합 및 일반고 전문(실업)반 졸업(예정)자
② 특목고 중 예술고, 체육고, 마이스터고 졸업(예정)자
③ 일반고 재학 중 직업교육과정 이수자
④ 방송통신고, 대안학교(각종학교), 고등학교 학력인정 평생교육시설 출신자 및 일반 고등학교의 대안교육 위탁학생
⑤ 학교생활기록부가 없거나 학교생활기록부 반영교과 점수를 산출할 수 없는 자

전형방법 학생부교과 100

제출서류 학교생활기록부, 학교장추천서

수능최저학력기준

계열	수능 최저학력 기준	비고
인문	국어, 수학, 영어, 사회/과학탐구(1과목) 중 2개 영역 합 6등급 이내	한국사 필수 응시
자연(의예과 외)	국어, 수학, 영어, 사회/과학탐구(1과목) 중 2개 영역 합 5등급 이내	
자연(의예과)	국어, 수학, 영어, 사회/과학탐구(2과목) 중 3개 영역 각 1등급 이내 (※ 탐구는 2개 과목 평균 적용(소수점 첫째자리에서 올림))	

- ※ 의류디자인학과(일반)는 인문계열의 수능최저학력기준을 따름
- ※ 인공지능공학과, 데이터사이언스학과, 스마트모빌리티공학과는 자연계열의 수능최저학력기준을 따름
- ※ 인문, 자연(의예과 외) 탐구 영역은 상위 1개 과목을 적용함
- ※ 해당 수능 반영 영역(한국사 포함) 및 영역 내 응시과목을 필수 응시해야 함

※ 전형별 전형일정, 지원자격 및 제출서류, 반영교과목 등 자세한 사항은 최종 모집요강을 참고하시기 바랍니다.



2

학생부종합전형 평가 안내

- ▶ 학생부종합전형 인재상 및 평가모형 안내
- ▶ 학생부종합전형 평가요소별 세부사항 안내



학생부종합전형 인재상 및 평가모형 안내

인하대학교 인재상

| 창학이념과 교육목표 |



인격도야, 진리탐구, 사회봉사

우리 대학교는 1954년 조국부강, 민족번영의 염원으로 개교하여 창의, 근면, 봉사의 창학정신을 구현하기 위한 인격도야, 진리탐구, 사회봉사의 3대교육 이념을 표방하고 있다. 이는 교훈 「眞」과 함께 연구하는 대학으로서의 참된 인간 수련을 통하여 국가와 인류사회 발전에 공헌하려는 의욕적 자세와 세계로 웅비하는 발전 「仁荷」의 의지 및 진리 탐구를 위한 학문에의 열정을 집약한 것이다. 위의 이념을 기초로 우리 대학은 인격을 도야하고, 건전한 사상을 함양하는 동시에 심오한 학술이론과 그 응용방법을 연구, 교수하여 국가와 인류사회발전에 공헌할 수 있는 지도적 인재양성을 교육목적으로 두고 있다.



인격도야

올바른 사고 판단을 바탕으로
인류 복지에 기여하는
인재를 육성한다.



진리탐구

실천적 진리탐구를 통하여
세계적 안목을 갖춘
창의 도전의 인재를 육성한다.



사회봉사

보편적 세계관을 바탕으로
국가와 민족의 공동체 선(善)을
추구하는 지도력을 갖춘
인재를 육성한다.

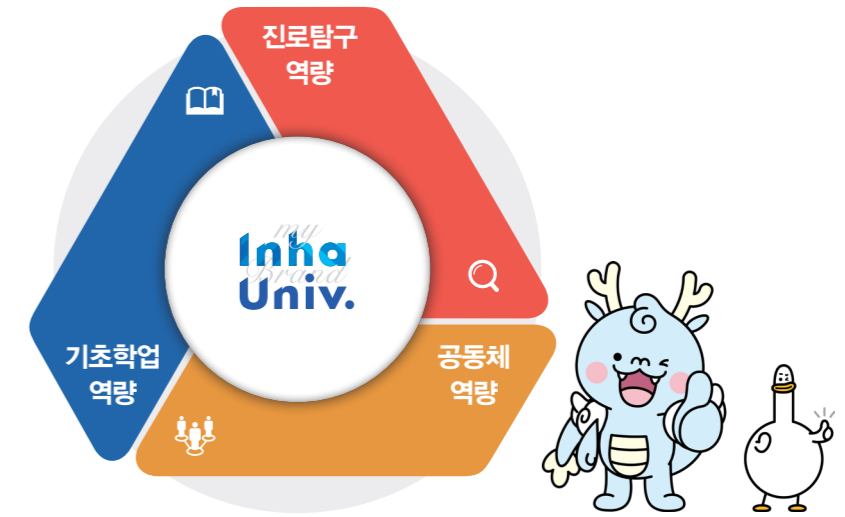
인하대학교는 어떤 인재를 선발하고자 하나요?

인하대학교는 1954년 하와이 교포 이주 50주년 기념사업으로 '동양의 MIT'를 지향하며, 인격도야, 진리탐구, 사회봉사라는 창학이념으로 설립되었습니다. 그 동안 인하에서 배출한 인재들은 세계에서 최빈국이던 한국이 세계 선진경제대국으로 성장하는 데 많은 기여를 해 왔습니다.

인하대학교 학생부종합전형에서는 이러한 창학이념을 바탕으로 현재의 성과가 아닌 성장 잠재력을 갖춘 미래인재로서 학업에 충실하고, 관심 분야에 열정을 지니고 있으며, 타인을 배려하는 마음을 통해 공동체를 긍정적으로 변화시키고자 노력하는 학생을 선발하려 합니다.

학생부종합전형 평가모형

인하대학교에서는 수험생의 대입준비 부담 완화와 고교교육 활성화를 위해 고교 선생님들과 학생들의 의견을 경청하여 대입전형에 반영하여 왔습니다. 학생부종합전형의 경우, 2015 개정 교육과정으로 일선 고교에서 진로 관련 프로그램이 활성화됨에 따라 학생들의 진로와 관련한 다양한 활동을 평가에 반영하기 위한 방안을 고민하게 되었습니다. 그 결과 학생들의 학업능력 뿐만 아니라 진로를 향해 나아가는 과정에 대한 평가를 강화하고자 새로운 학생부종합전형 평가요소인 '기초학업역량', '진로탐구역량', '공동체역량'을 개발하고 2023학년도 대입부터 적용하고 있습니다.



학생부종합전형 평가요소별 세부내용

평가요소	평가항목	세부내용
기초학업역량	정의	대학 수학을 위한 기본적인 학업능력 및 학습태도
	학업능력	전체적인 교과 성취는 어느 정도인가? 교과별, 학년별 성적 추이는 어떠한가?
	학습태도	소홀히 한 교과 없이 수업 시간에 능동적으로 참여했는가? 자신의 부족한 부분을 확인하고 발전하기 위해 노력하였는가?
진로탐구역량	정의	진로개발을 위한 관심 및 탐구활동
	진로관심	희망진로(전공) 관련하여 어떤 교과목을 이수했으며, 성취도는 어느 정도인가? 학교에서 이루어지는 진로 연계 활동에 적극적으로 참여하고 노력하였는가?
	탐구역량	자신이 습득한 지식의 깊이를 더하기 위해 노력하였는가? 진로개발을 위한 다양한 활동 과정을 통해 지적 성장이 있었는가?
공동체역량	정의	학교생활을 통해 드러나는 공동체 내에서의 가치관 및 태도
		학교 공동체에서 타인을 배려하고 존중하며 성실하게 생활하였는가? 자신이 속한 공동체의 발전을 위해 노력한 경험이 있는가?

기초학업역량



평가항목 : 학업능력, 학습태도

기초학업역량은 대학 수학에 필요한 기본적인 학업능력 및 학습태도를 평가합니다. **학업능력**은 주요교과 내신등급을 정량적으로 평가하는 학생부 교과전형과 달리 원점수, 평균, 표준편차, 수강인원 등을 종합적으로 고려하여 정성적으로 평가합니다. **학습태도**는 교과별 세부능력 및 특기사항을 중심으로 수업 참여도, 성실성 등을 정성적으로 평가합니다. 학업역량 평가에 있어 '기초'라는 단어를 붙인 이유는 고교에서 함양한 모든 교과 지식과 역량이 대학 수학에 필수가 된다는 점을 강조하기 위함입니다. IT계에 혁신을 일으킨 애플의 창업자 스티브 잡스가 문학과 철학에도 조예가 깊었다는 사실이 보여주듯, 연계와 융합이 강조되는 미래시대에 창의성을 발휘하기 위해서는 폭넓게 학습하는 것이 중요합니다. 따라서 기초학업역량에서 좋은 평가를 받기 위해서는 진로(전공) 관련 교과목 중심으로 공부하되, 관련이 적은 교과라고 소홀히 하지 않는 성실함이 중요합니다.

진로탐구역량



평가항목 : 진로관심, 탐구역량

진로탐구역량은 학교생활에서 진로개발을 위해 노력한 모든 활동을 평가합니다. **진로관심**은 자신의 진로를 위해 선택한 교과목의 적절성과 더불어 교과 시간이나 창의적 체험활동 등에서 이루어진 진로개발 활동 내용을 평가합니다. 이 중 선택교과목의 적절성은 이수한 진로(전공)관련 교과목의 과목 수나 이수단위, 교과목 간의 위계(선행교과 이수 여부) 등을 고교 교육과정 편성표를 참조하여 평가합니다. **탐구역량**은 교과 과정이나 진로관련 활동 과정에서 자신이 습득한 지식의 깊이를 더하기 위한 노력을 평가합니다. 요즘은 IT기술 발달로 등장한 대화형 AI ChatGPT의 사례에서 보는 바와 같이 지식이나 정보를 손쉽게 구할 수 있는 시대가 되었습니다. 하지만, 지식을 습득하는 데 있어 이러한 기술은 도구일 뿐 결과가 될 수 없습니다. 따라서 본인이 찾아본 자료나 정보에 대해 확인하고 그 과정에서 모르는 부분이 있으면 추가적인 자료조사나 관련분야의 독서 등을 통해 자신의 것으로 만드는 노력이 중요합니다.

공동체역량



공동체역량은 학교생활을 통해 드러나는 공동체 내에서의 가치관 및 태도를 평가하며, 인성과 관련된 모든 사항을 살펴봅니다. 학교생활의 기본적인 성실성을 확인할 수 있는 출결상황부터 1년 동안 함께 생활한 담임선생님이 작성해 주시는 행동특성 및 종합의견까지, 학교생활기록부 전체 내용을 살펴보고 지원자의 성실성, 적극성, 배려심 및 존중 등 인성과 관련된 사항들을 평가하게 됩니다. 예를 들어, 남들이 꺼리는 청소를 맡아 묵묵히 책임을 다하는 모습, 수업 중 적극적으로 나서서 발표하고, 친구들에게 자신이 잘 아는 내용을 공유하는 모습, 평소 선생님께 인사를 잘하고, 친구들과 활발하게 어울리는 모습, 힘든 일이 있는 친구를 위로하고 응원하는 모습 등 평가자는 다양한 사례를 통해 지원자의 평소 학교생활의 모습을 유추해 나가면서 평가합니다. 우리 사회는 크고 작은 공동체로 구성되어 있습니다. 공동체역량은 학교에서 뿐 아니라 성공적인 사회생활을 위해 반드시 필요합니다. 친구에게 전하는 따뜻한 말 한마디, 복도에 떨어진 휴지 줍기 등 작은 실천 하나하나가 모두 공동체역량 평가에서 중요하게 고려되는 내용입니다.





3

학생부종합전형 평가 방법 및 예시

- ▶ 서류종합평가
 - 평가사례
 - 학교생활기록부 기재사항 안내
 - 서류평가관련 FAQ
- ▶ 면접평가
 - 평가사례
 - 면접평가 준비 방법
 - 면접평가관련 FAQ



서류종합평가

학생부종합전형은 입학사정관이 지원자가 제출한 학교생활기록부의 내용을 검토하여 학생들이 주어진 환경 속에서 학교생활에 얼마나 충실하였는지를 종합적, 정성적으로 평가합니다. 서류평가는 지원자 1인당 2명의 평가위원이 평가하며, 각 평가 단계별 심의 위원회를 별도로 구성하여 평가 공정성을 위한 다수-다단계 평가절차를 마련하여 운영하고 있습니다.

2025학년도에는 학생부종합전형으로 총 6개 전형(인하미래인재, 고른기회, 농어촌학생, 평생학습자, 특성화고 등을 졸업한 재직자, 서해5도지역출신자)이 운영되며, 서류평가의 평가요소 및 반영 비율은 모든 전형에 동일하게 적용됩니다.

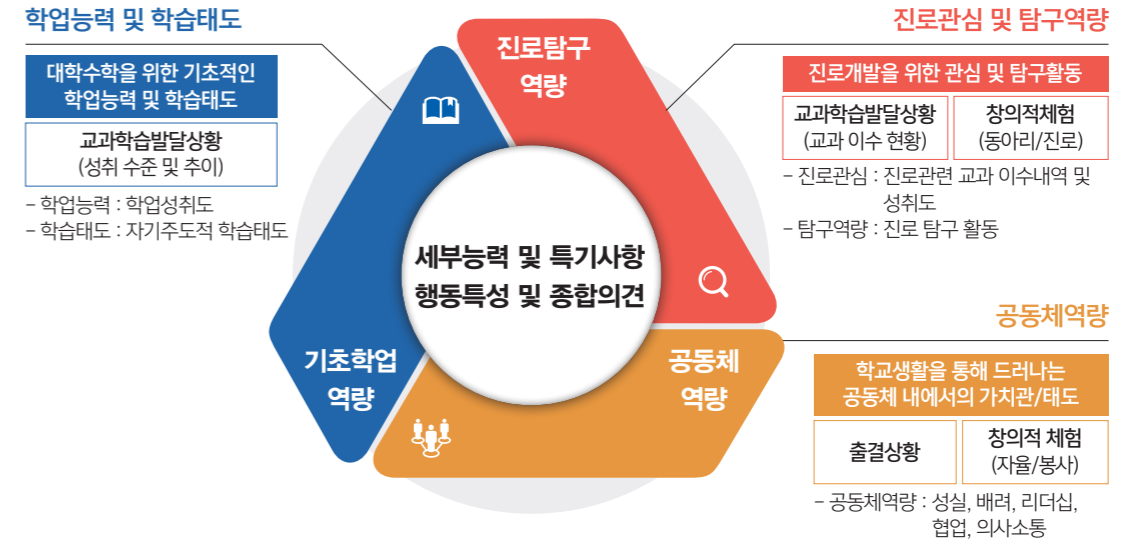
평가요소별 반영 비율

인하대학교 학생부종합전형의 서류평가 평가요소별 반영 비율은 **기초학업역량 30%**, **진로탐구역량 50%**, **공동체역량 20%**입니다. **기초학업역량**에서는 대학 수학에 필요한 기본적인 학업역량을 평가하며, 평가항목으로는 **학업능력**과 **학습태도**가 있습니다. **진로탐구역량**에서는 진로를 향한 관심과 역량을 평가하며, 평가항목으로는 **진로관심**과 **탐구역량**이 있습니다. 주도적인 진로 탐색 과정을 강조하는 2015 개정 교육과정의 시행으로 선택교과 이수율 증가와 진로 관련 활동이 증가함에 따라, 진로 탐구역량은 평가요소 중에서도 가장 높은 비율인 50%를 반영합니다. **공동체역량**에서는 학교생활 기록부에 기재된 인성 관련 내용들을 통해 공동체 내에서의 가치관 및 태도를 평가하며, 별도의 세부평가항목은 없습니다.



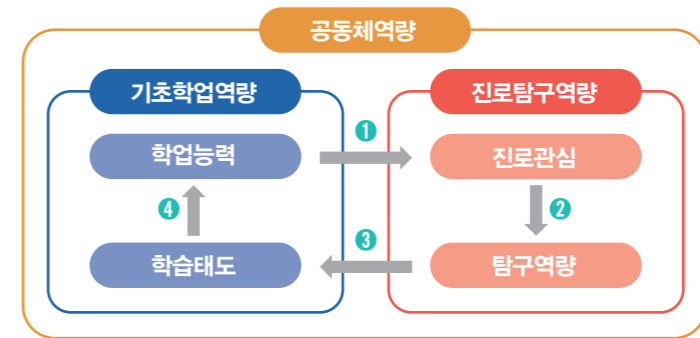
학교생활기록부 평가방식

인하대학교 학생부종합전형에서는 제출서류, 즉 '학교생활기록부'를 기반으로 평가합니다. 평가는 세부능력 및 특기사항과 행동특성 및 종합의견을 중심으로 이루어지되, 기초학업역량에서는 교과학습 발달상황을, 진로탐구역량에서는 진로 관련 교과학습 발달상황 및 창의적 체험활동(동아리/진로) 내용을, 공동체역량에서는 출결상황 및 창의적 체험활동(자율/봉사) 내용을 더하여 종합적으로 살피게 됩니다.




평가체계 및 특징

학생부종합전형은 각 평가요소에 따라 중요하게 살펴보는 학교생활기록부 항목이 있지만, 기본적으로 전체 항목을 유기적으로 연결하여 종합적으로 평가하는 것을 특징으로 합니다. 즉, 학교생활기록부 전체 내용을 통해서 각각의 평가요소 뿐만 아니라 각 평가요소를 이루고 있는 평가항목 간의 관계를 통해서도 학생의 노력과 성장이 잘 드러나는지 살펴보고 평가합니다. 아래는 그 예시입니다.



- 1 학업능력을 바탕으로 진로관련 교과를 선택하여 이수하고 활동하는 모습
- 2 관심 분야에 대한 깊이 있는 학습을 위해 관련 지식을 연계, 확장, 응용해 나가는 노력
- 3 탐구과정에서 의문이 생긴 사항을 알아보기 위한 적극적인 수업(활동) 참여 자세
- 4 적극적인 수업(활동)참여가 학업능력으로 발휘되는 성장 과정

 기초학업역량	정의	대학 수학을 위한 기본적인 학업능력 및 학습태도
	학업능력	전체적인 교과 성취는 어느 정도인가? 교과별, 학년별 성적 추이는 어떠한가?
	학습태도	소홀히 한 교과 없이 수업 시간에 능동적으로 참여했는가? 자신의 부족한 부분을 확인하고 발전하기 위해 노력하였는가?

기초학업역량(학업능력, 학습태도)

사례 1 | 지원학과_ 화학공학과

학생부종합전형에서 기초학업역량 평가는 지원자의 교과 성취도를 단순히 정량적으로 평가하는 데서 더 나아가 각 교과목의 학기별 원점수, 과목평균 그리고 세부능력 및 특기사항까지 학업역량과 관계된 모든 내용을 종합적으로 분석하여 정성적으로 평가하는 특징을 가지고 있습니다. 입학사정관이 기초학업역량을 평가할 때 고려하는 사항을 아래 사례를 통해 살펴보도록 하겠습니다.

[교과학습 발달상황-과학]

학년	과목	1학기				2학기			
		단위수	원점수/과목평균(표준편차)	성취도(수강지수)	석차등급 성취도(비율)	단위수	원점수/과목평균(표준편차)	성취도(수강지수)	석차등급 성취도(비율)
2학년	물리학 I	2	80/61.0(18.2)	(149)	3	2	91/60.4(21.0)	(146)	3
	화학 I	2	78/60.7(20.0)	(168)	3	2	87/47.9(23.6)	(165)	2
	지구과학 I	2	87/55.8(22.5)	(229)	3	2	89/53.8(24.1)	(226)	3
	수소에너지 기초탐구					3	90/89.9	A(29)	A(100.0) B(0.0) C(0.0)
3학년	물리학 II	3	86/58.8	A(82)	A(28.0) B(17.1) C(54.9)				
	융합과학	3	88/75.9	A(109)	A(47.7) B(39.4) C(12.8)				
	화학 II	3	96/68.6	A(97)	A(38.1) B(18.6) C(43.3)				
	화학실험	3	92/88.7	A(22)	A(100.0) B(0.0) C(0.0)				

구분	기재사항	
세부능력 및 특기사항	화학II (3학년)	학습 내용에 대해 이해도가 높고 적극적인 관심과 참여 태도를 보임. (중략) 암모니아 합성 반응에서 수득률을 높이기 위한 여러 가지 조건에 대해 알기 쉽게 설명하여 학생들의 이해를 도움.
	화학 실험 (3학년)	발표 직전 실험 조가 바뀌는 바람에 동료들의 도움을 거의 받지 못했음에도 발표를 훌륭하게 진행하여 큰 박수를 받음. (중략) 실험 과정과 이론적 배경을 숙지하여 동료의 발표에 필요한 PPT 제작에도 도움을 주고 자신이 찾아낸 자료 공유 뿐만 아니라 설명까지 친절하게 해주어 동료들로부터 크게 도움이 되었다는 평가를 받음.

위는 화학공학과를 지원한 지원자의 2~3학년 과학 교과 성적 자료입니다. 화학공학과에서 중요도가 높은 물리학과 화학 과목 성적을 중심으로 살펴보면 다음과 같습니다.

- 물리학 I 은 2학년 1, 2학기 모두 3등급입니다. 하지만 각 학기별 원점수를 살펴보면 1학기 80점에서 2학기 91점으로 상승했습니다.
- 화학 I 은 1학기 3등급, 2학기 2등급으로 성적이 상승했습니다. 당연히 원점수도 1학기 78점, 2학기 87점으로 상승했으며, 특히 2학기에는 과목평균이 47.9점으로 1학기에 비해 낮아졌음에도 지원자의 원점수는 상승했습니다.
- 물리학II, 화학II 과목은 이전에 수강한 물리학 I, 화학 I 에 비해 수강인원이 절반 정도 줄어들었음에도 원점수 90점 내외의 성적으로 A등급을 받았습니다.
- 수소에너지 기초탐구, 화학실험 교과목은 수강인원이 30명 미만이고 A등급이 100%로 성취도 상 변별력이 없어 보이지만, 2과목의 과목평균 대비 원점수를 살펴보면 지원자는 2과목 모두 평균 이상의 성적을 보이고 있습니다.
- 화학 관련 교과 세특사항을 살펴보면 학습내용에 대한 이해도가 높고 수업을 같이 듣는 동료들에게 도움을 주는 모습을 보이고 있습니다.

위의 내용을 정리하면 지원자의 과학 교과 성적은 성취도, 원점수, 과목평균 등 다양한 지표를 통해 학기가 거듭될수록 상승하고 있다는 것을 알 수 있습니다. 또한 화학 관련 소인수(수강인원이 적은) 교과에도 적극적으로 참여하였고, 세특사항에 드러난 학습태도도 우수하다고 평가할 수 있겠습니다.





정의	진로개발을 위한 관심 및 탐구활동
진로관심	희망진로(전공) 관련하여 어떤 교과목을 이수했으며, 성취도는 어느 정도인가? 학교에서 이루어지는 진로 연계 활동에 적극적으로 참여하고 노력하였는가?
탐구역량	자신이 습득한 지식의 깊이를 더하기 위해 노력하였는가? 진로개발을 위한 다양한 활동 과정을 통해 지적 성장이 있었는가?

진로탐구역량(진로관심)

사례 2 | 지원학과_ 국제통상학과

진로탐구역량 중 진로관심은 학교생활기록부에 드러난 지원자의 진로관련 활동들을 살펴봄에 평가합니다. 진로에 관한 관심을 드러내는 활동 중 입학사정관이 중요하게 생각하는 가장 첫 번째는 교과 이수내역입니다. 진학을 희망하는 학과에 맞춰 어떤 교과목을 이수했으며, 관련 교과목을 이수하면서 어떤 내용을 배우고 익혔는지를 세특사항을 통해 살펴볼 수 있습니다.

[교과학습 발달상황-사회, 수학]

학년	과목	1학기				2학기			
		단위수	원점수/과목평균(표준편차)	성취도(수강자수)	석차등급 성취도(비율)	단위수	원점수/과목평균(표준편차)	성취도(수강자수)	석차등급 성취도(비율)
2학년	경제	3	93/60.7(20.8)	(51)	2	3	85/50.5(23.0)	(51)	3
	정치와 법	3	87/61.4(15.8)	(89)	2	3	91/61.5(16.6)	(89)	2
	기업과 경영	3	88/92.4	A(11)	A(90.9) B(9.1) C(0.0)				
3학년	국제 경제	3	93/84.1	A(20)	A(75.0) B(25.0) C(0.0)	3	91/80.1	A(20)	A(60.0) B(35.0) C(5.0)
	확률과 통계	3	84/54.9(23.4)	(153)	3				
	경제 수학	3	96/77.4	A(20)	A(55.0) B(20.0) C(25.0)				
	사회문화	3	95/51.2(27.2)	(91)	2				
	사회 과제 연구	2	100/83.2	A(20)	A(55.0) B(35.0) C(10.0)				

구분	기재사항
세부능력 및 특기사항	<p>국제 경제 (2학년) 무역과 관련된 진로를 희망하고 있기에 무역 자유화를 통한 전 세계적인 경제 발전을 목적으로 하는 국제기구인 WTO에 대해 자발적으로 탐구활동 후 발표함. WTO를 중심으로 자유로운 교역 활동을 통해 세계 경제가 더욱 발전할 것으로 예측함.</p> <p>사회 과제 연구 (3학년) 한국 경제 성장의 비증있는 요인인 무역에 대한 관심으로 '한국의 자유무역협정(FTA)과 세계 무역 현황'에 대한 보고서를 심도있게 작성함. 문헌 연구법을 활용하여 세계의 자유무역 전반에 관한 자료를 수집하는 활동을 통해 세계 무역의 틀을 이해하고 현재 한국 경제가 직면한 문제가 무엇인지를 다각적으로 탐구함.</p>
창의적 체험활동	<p>동아리 (3학년) 개인 관심 분야의 주제 탐구에 참여하여 '미국과 중국의 무역 갈등'에 대해 보고서 작성 및 발표를 진행함. 무역 갈등과 관련된 각국의 입장을 상세하게 설명하고 문제 해결 방안을 고민하는 모습에서 국제 정세와 사회 현상 전반에 대한 폭넓은 이해가 돋보임.</p>

위 사례는 인문계열 중 상경계열학과인 국제통상학과 지원자의 사례입니다.

- 지원자는 경제, 기업과 경영, 사회 과제 연구 등 상경계열 지원자가 많이 선택하는 과목을 이수하였습니다. 특히 국제 경제 과목은 20명의 적은 인원이 선택하였음에도, 본인의 진로를 위해 과감하게 선택하여 도전하였다는 점도 눈에 띄니다.
- 진로선택과목의 성취도를 보면 모두 A를 받았다는 점도 확인할 수 있습니다. 적은 인원이 선택해 A등급의 비율이 높게 설정되어 있으나, 지원자의 원점수를 살펴보면 대부분 90점 이상으로 평균보다 높은 점수를 받았으므로 본인의 희망 분야에 대한 성취도도 우수함을 알 수 있습니다.
- 관련 교과목의 세특을 살펴보면 꾸준히 경제, 무역 분야에 대해 탐구하며 적극적으로 진로분야에 대한 관심을 이어가고 있습니다. 국제 경제 수업 시간에는 자발적으로 WTO에 대해 탐구하는 모습을 보이고, 사회 과제 연구 과목에서는 FTA에 대한 보고서를 작성하며 현재 한국 경제가 직면한 문제가 무엇인지를 확장적으로 고민해보았습니다. 이에 더해 동아리에서는 개인 관심 분야의 주제 탐구에 참여하며 본인의 희망 진로인 무역 분야에 대해 주제를 선정하고 학교에서 제공하는 진로연계 활동에 적극적으로 참여하는 모습도 살펴볼 수 있습니다.

따라서 위의 사례는 본인의 진로 희망 분야에 대한 관심을 바탕으로 과목을 선택하여 우수한 성취도로 이수하였고, 학교에서 이루어지는 교과, 교과 외 활동을 통해 그 관심을 이어가고 적극적으로 참여하는 모습이 긍정적으로 평가받은 사례라고 설명할 수 있습니다.

참고로, 인문계열학과는 자연계열학과에 비해 전공 관련 교과를 폭 넓게 해석하고 평가하는 특징이 있습니다. 일반적인 교과이수 내역보다는 해당 교과를 이수하면서 어떠한 분야에 관심을 가졌는지, 전체 학교생활을 통해 어떻게 확장해 왔는지에 대해 주로 살펴볼 수 있습니다.



진로탐구역량(탐구역량)

사례 3 | 지원학과_ 반도체시스템공학과

| 교과 - 교과 외(동아리) 활동 연계(교과간 연계)

진로탐구역량 중 탐구역량은 진로탐색 과정에서 학습할 내용을 스스로 찾아보고, 교과 - 교과 외 활동을 활용해 그 깊이를 더해가는 노력을 통해 드러낼 수 있습니다. 즉, 내가 좋아하는 분야를 찾고 배우기 위해 노력하는 과정이 평가의 핵심적인 요소라고 말씀드릴 수 있습니다. 아래는 교과-교과 외 활동 연계를 통해 탐구역량을 드러낸 사례입니다.

구분	기재사항	
세부능력 및 특기사항	과학 과제 연구 (2학년)	'에너지 하베스팅' 관련 자료 중 제백효과를 이용한 열전 소자 발전기에 대한 연구를 보고 펄티어 소자를 활용한 간이 발전기를 제작하여 발전 효율성을 탐구함. 펄티어 소자의 소재 및 열과의 접촉 면적의 크기, 온도 차, 열의 기준에 따른 전압과 전류를 MBL 센서를 통하여 측정하여 펄티어 소자의 발전 효율성을 탐구하는 실험을 진행함.
	확률과 통계 (3학년)	MBL 센서를 활용한 자료 수집 및 처리 활동에서 특정 환경에서 이산화탄소 농도변화, 다양한 환경에서의 자기장 등을 측정하고, 이를 스프레드시트 프로그램을 활용해 여러 종류의 그래프로 나타내고 의미 있는 구간을 추출하는 모습을 보임.
창의적 체험활동	동아리 (3학년)	작년 펄티어 소자에서 제백 효과를 이용한 발전 효율성에 대해 탐구한 후 펄티어 효과에도 흥미를 가지고 간이 에어컨 제작을 주제로 팀 프로젝트를 계획함. 릴레이 보드를 이용하여 온습도 센서가 측정한 온도가 일정 온도에 도달하면 자동으로 팬이 꺼지거나 전원을 차단하도록 하는 사례를 참고해 일정 온도가 되면 스위치를 통해 온도가 더 이상 내려가지 않도록 구현하기 위해 필요물품을 작성하고 역할 분담을 통해 진행함.

위 사례는 반도체시스템공학과 지원자가 교과-교과 외(동아리) 활동 연계를 통해 본인의 관심 분야의 이해를 높이기 위해 노력한 사례입니다.

- 지원자는 2학년 과학과제연구 수업 시간에 학습한 주제에 대해 3학년 창체 활동(동아리) 시간을 활용해 탐구 활동을 이어 나가며 관련 분야에 관한 이해를 높이기 위해 노력하는 모습을 보이고 있습니다.
- 구체적으로 반도체시스템공학과에는 과학, 특히 물리 관련 내용이 중요하다는 점을 알고 2학년 수업 시간에 접한 '펄티어 소자'에 대한 내용으로, 3학년 동아리 활동 시 관련 주제의 팀 프로젝트를 진행했습니다. 그리고 3학년 때, 전문교과 중 '물리학 실험' 과목을 선택해 지속적으로 물리 교과에 대한 심화학습을 이어갔습니다.

이와 같이 교과 시간에 알게 된 내용에 대해 관심을 가지고 타교과나 교과 외 활동을 통해 심화학습을 이어나가는 것은 본인의 관심분야에 대한 탐구역량을 보여 줄 수 있는 좋은 방법이라고 하겠습니다.

사례 4 | 지원학과_ 영어영문학과

| 진로-실생활 연계(삶과 연계한 학습)

탐구 주제를 찾아봄에 있어 어디서, 어떻게 시작해야 하는지에 대해 고민을 하는 학생들이 많습니다. 하지만 탐구역량이라 하여 많은 노력과 시간이 요구되는 어려운 주제를 반드시 선정해야 하는 것은 아닙니다. 탐구 주제를 찾을 때에는 내가 배운 내용과 관련된 것들을 나의 실생활 속 가까운 곳에서부터 찾아 보는 것도 좋은 방법입니다.

구분	기재사항	
세부능력 및 특기사항	통합 사회 (1학년)	생활공간과 사회에 대해 학습하고 정보화가 나의 진로에 끼친 영향을 자신의 진로인 통번역과 연결하여 문학과 번역 분야로 나누어 발표함. 번역기, 기계 번역 등 정보화가 통번역에 끼친 영향을 소개하고 다양한 미디어 플랫폼에서 번역기가 사용되는 것을 직접 관찰하고 이를 예시로 제시함.
	영미 문학 읽기 (3학년)	전세계의 재난에 대한 소식을 접하고 세계멸망 이후를 배경으로 하는 포스트 아포칼립스 장르에 대해 흥미를 가지고 대표작으로 알려진 'The Road(Cormac McCarthy)'를 원서로 읽음. 멸망한 세계에서 생존하기 위해 고군분투하는 아버지와 아들의 심정을 정확하게 추론하고 'The Road'라는 제목이 아버지와 아들의 생존의 길임과 동시에 아버지의 죽음을 극복하고 아들이 떠나는 길임을 중의적으로 상징함을 파악하는 등 인문학적 상상력과 창의적 읽기 능력이 뛰어난 학생임.
창의적 체험활동	자율 (2학년)	호주의 지리와 역사에 대한 강의를 듣고 호주 문화에 대한 흥미가 생겨 시드니가 형성된 과정에 대해 탐구하고 영문 에세이를 발표함. 동일한 주제에 관심을 가진 학생들에게 피드백을 듣고 서로의 시각을 공유하며 국제 사회를 향한 세계시민으로서 걸음을 떼는 경험으로 삼음.
	동아리 (2학년)	평소 미디어에서 영어권 국가마다 영어의 억양과 발음의 차이를 보이는 것에 흥미를 느끼고, 소주제로 영어 발음의 변화를 선정함. 그 시작에는 16세기경부터 영국 일부 상류층이 본래 자연스럽게 발음하던 Rhotic 발음이 아닌 Non-Rhotic으로 발음한 사회문화적 배경이 숨어 있다는 사실을 알게 됨. 이후 각 영어권 국가가 시기별로 다른 발음을 보이는 단어들을 표로 정리하여 보고서를 작성함.

위 사례는 영어영문학과를 지원하는 지원자가 영어권 문화에 대해 탐구한 사례입니다.

- 지원자는 뉴스나 기사 등을 통해 재난 소식을 접하고 이에 관심이 생겨 이와 관련된 독서 활동을 했습니다. 또한 평소 여러 미디어를 접하며 궁금증을 느낀 부분에 대해 더 알아보기 위해 동아리 활동을 통해 탐구해 보기도 했습니다.

나의 생활 환경 혹은 삶 속에서 평소 호기심이나 의문이 일었던 부분을 놓치지 않고 알아가기 위해 노력하는 활동은 그 주제와 관계 없이 자신의 탐구역량을 드러낼 수 있는 좋은 방법 중 하나입니다. 탐구 주제를 찾는 것에 부담을 느껴 망설이기보다는 내 주변에서 흔히 볼 수 있는 것에서부터 시작해 탐구활동을 이어간다면 자신의 진로에 한 발짝 더 나아갈 수 있는 기회를 발견할 수 있을 것입니다.

개정 교육과정에 따르면 교과 교육의 강조점으로 '깊이 있는 학습'을 언급하고 있습니다. 여기서 깊이라는 것은 어렵고 심화된, 교육과정 이상의 학습을 요구하는 것이 아니라, 자신이 하고자 하는 것이 무엇인지 알고, 그를 위해 무엇을 배우고 어떠한 활동을 해야 할지에 대해 고민하는 과정을 말합니다.

구분	기재사항
세부능력 및 특기사항	사회 문제 탐구 (2학년) 중앙은행의 통화정책, 정부의 재정정책, 반독점 시장규제나 최근 경제 주요 이슈를 찾아보면서 경제현상을 분석함. 시사이슈 발표하기 활동에서 초국적 기업에 대한 규제를 주제로 초국적 기업의 성장 과정과 규제 입장, 규제의 정당성 등을 분석하여 자기 견해를 발표함.
	국제 경제 (2학년) 교육청 교육과정 클러스터 운영교로 타교에 개설된 국제 경제 과목을 이수함. 특히 신용등급이 낮은 사람을 대상으로 무분별하게 주택담보대출이 이루어진 사례를 알기 쉽게 설명하고 은행의 자산 유동화 증권의 대량 발행에 따라 투자한 투자자 및 파생상품의 투자자들의 연쇄적인 피해를 논리적으로 발표함.
창의적 체험활동	동아리 (1학년) 관심 분야 기사 스크랩 활동에서 한국의 경수수지 변화 추이를 다룬 기사를 선정하여 한 국가의 대외경제 상황을 상품수지, 서비스수지, 본원소득수지 등의 여러 변수를 고려해 파악하는 것에 대해 충분히 학습한 후 그 내용을 바탕으로 정확한 정보 전달의 기사를 작성함.
	진로 (3학년) 국제 경제, 경영 분야 전문가의 꿈을 이루기 위해 경제 관련 교양서, 경제사 서적을 찾아 독후활동을 게을리하지 않고, 관련 동아리 활동을 통해 증시 관련 뉴스를 찾아보고 부원들과 분석자료를 공유하는 등 다양한 매체를 활용하여 지식 습득을 위해 노력함. 교내에 개설되지 않는 과목의 경우 클러스터 강좌를 수강하여 적극적으로 활용하였으며, 경제 분야의 다양한 자료를 계량, 분석하기 위해 수학적 능력이 요구됨을 절감하며 현실적으로 필요한 능력을 키우기 위한 다짐을 '나의 꿈 선언문'을 통해 공언함.

위 사례는 경제에 관심 있는 지원자가 관련 분야의 전문가라는 꿈을 이루기 위해 노력한 사례입니다.

- 위 지원자를 살펴보면, 경제 분야 전문가가 되기 위해 경제 관련 도서를 찾아보고, 관련 동아리 활동을 하는 등 스스로 무엇을 배우야 하는지 고민한 과정을 거쳤음을 알 수 있습니다. 그리고, 그 과정에서 소속 학교에 개설되지 않은 국제 경제라는 과목을 이수하는 등 자신이 학습하고 배운 내용에 대해 고민하고 필요한 과정을 찾아가고 있습니다.
- 또한, 창체 활동과 선택사항을 살펴보면 경제 분야에 대한 다양한 주제활동을 이어가고 있으며, 관련 뉴스 등을 꾸준히 찾아보는 등 진로에 관한 관심과 노력이 학교생활 전반에 걸쳐 드러나고 있습니다.

따라서 위의 사례는 자신의 진로를 위해 깊이 있는 학습 과정과 성찰 등 진로 개발을 위해 적극적으로 활동하여 좋은 평가를 받은 사례라 볼 수 있습니다.



공동체역량

정의 학교생활을 통해 드러나는 공동체 내에서의 가치관 및 태도
 학교 공동체에서 타인을 배려하고 존중하며 성실하게 생활하였는가?
 자신이 속한 공동체의 발전을 위해 노력한 경험이 있는가?

공동체역량은 학교라는 공동체에서 생활하는 일상의 모습이 평가의 대상이 됩니다. 따라서 평가를 위한 특별한 활동에 관심을 가지기 보다는 평소 친구들과 소통하며 성실하게 생활하는 것이 중요하다고 하겠습니다.

구분	기재사항
세부능력 및 특기사항	수학 (1학년) 수학학습에 대한 열의가 남다르며 수업시간에 적극적으로 참여하고 교사의 질문에 대답하며 학급의 학습 분위기를 이끌어간 학생임. 학급의 친구들이 수학 문제를 질문하기 위해 찾으면 이해하기 쉽게 설명해주는 수학적 의사소통 능력이 있음.
	운동과 건강 (2학년) 팀별 농구 경기 상황 속에서 주장으로서 리더십을 보여주었던 학생임. 팀 간 페어플레이 정신으로 배려하고, 팀원들을 격려하고 다독이던 다정한 학생이었음.
창의적 체험활동	자율 (2학년) 2학기 학생회 통계부장으로 독도의 날 홍보 활동 외 수험생 격려행사를 위해 간식꾸러미 하나하나에 수험생 이름과 격려 문구를 직접 적어 전달하여 응원함. 책임감을 갖고 임원들과 여러 차례 협의를 통해 계획을 세워 학술제를 성공적으로 이끄는 데 크게 기여함.
행동특성 및 종합의견	1학년 공동체를 위해 양보하고 배려하는 마음으로 한 발 물러서는 법도 알고, 필요하다면 확실하게 주도하면서 이끄는 리더십 또한 가지고 있음. 내면에 긍정의 에너지가 넘치는 학생으로 그 에너지를 자신을 위해서만 쓰지 않고 친구들의 마음을 헤아려주고 진심을 다해 도와주는데 씬.
	2학년 나눔과 배려, 책임감과 성실성 등 공동체 역량이 뛰어난 학생으로 1학기 부반장, 2학기 반장으로서 학급의 크고 작은 일을 도맡아 함. 특히 가장 먼저 등교하여 매일 아침 친구들의 책상에 우유를 놓아주고, 결석한 친구를 대신해 청소를 대신해 주고, 종례 이후에도 학급에 남아 청소 뒷정리하는 등 자발적으로 봉사와 희생을 실천함.

위는 학교 생활 전반에 걸쳐 리더십을 발휘한 내용이 자주 등장하는 사례입니다.

2학년 1학기에는 학급 부반장으로, 2학기에는 학급 반장과 학생회 통계부장으로 활동했다는 점을 찾아볼 수 있습니다. 리더십역량에 대해 입학사정관은 단순히 임원이라는 점만을 보고 평가하지 않습니다. 위의 사례처럼 임원으로서의 역할이 명확할 때 이를 근거로 평가하게 됩니다.

리더십은 반드시 임원으로서만 드러나는 역량은 아닙니다. 임원이 아니라 하더라도 선택사항이나 행동에서 친구들을 이끌거나 돕는 등, 친구들과의 관계에서 주도적인 면이 있다면 이 또한 리더십으로 이해하고 평가할 수 있습니다.

사례 7 지원학과_아태물류학부		
구분	기재사항	
세부 능력 및 특기 사항	세계지리 (2학년)	단 한 시간도 즐기거나 수업에 소홀한 적이 없을 만큼, 더할 수 없이 훌륭한 태도로 배움을 즐기는 성실한 학생임. 세계화를 추구하면서도 지역의 고유문화와 기호, 행동 양식 등을 존중하는 현지화 전략에 관심을 가지고 구체적인 마케팅 사례를 탐구해보기로 함.
	영미문학 읽기 (2학년)	온라인 책 만들기 협업 활동에서 기억이 공동체 사람들에게 돌아갔을 때의 혼란스러운 장면을 묘사하였고 공유 문서를 활용한 협업 학습 '함께 공부해요' 활동에서 어휘 설명, 질문에 대한 배경 설명 등 학습 활동에서 공동체 역량을 보여줌.
창의적 체험 활동	진로 (1학년)	평소 친구들의 학업 성적, 급우 관계 등의 고충을 잘 들어 주며 객관적 입장에서 논리적으로 분석하여 고민 해결에 큰 도움을 줌. 자신의 이러한 특징을 살려 개별기업의 경영 방침이 사회에 매우 중요한 역할을 할 수 있다는 점에 매력을 느껴 경영 컨설턴트로 진로를 희망함.
행동 특성 및 종합 의견	1학년	온라인 학습이라는 어려운 상황 속에서도 자기주도적 학습을 성실히 수행하며 학습 방법에 어려움을 겪는 급우들에게 자신의 효율적인 학습 방법과 지식을 친구들과 나누며 함께 성장하기 위하여 노력하는 자세를 보임. 또래협력학습 프로그램(17회)에 튜터로 참여하여 튜티와 학습 계획을 짜고 매일 조금씩 함께 공부하며 (총710분), 튜티의 학습 동기부여에 많은 긍정적인 영향을 줌.
	2학년	예의 바르고 조용하며 온화한 성격에 우수한 지적 탐구력을 바탕으로 학습 멘토를 자칭하여 급우들에게 도움을 주며 소통하여 신망이 돈독함. 학급 회의에서 의견을 잘 제시하고 다양한 주장에도 경청하고 공감하며 체육회나 합창제 등 학급 행사에 성실하게 참여하고 협력하여 활동함.

위 지원자의 학교생활기록부 내용을 살펴보면 창체 활동, 세특, 행특 등 내용 전반에 걸쳐 학교생활의 성실함과 대인관계 능력에 대해 선생님으로부터 좋은 평가를 받고 있는 것을 볼 수 있습니다.

공동체역량 하면 단순히 리더로서 공동체를 이끌어가는 리더십만을 생각할 수 있는데, 입학사정관은 학교생활 기록부에 기재되어 있는 지원자의 일상적인 학교생활의 모습 속에서 인성과 관련된 모든 사항을 살펴보고 평가하게 됩니다.

따라서 좋은 평가를 받기 위해서는 위의 사례처럼 공동체를 위한 특별한 활동보다는 학교생활에 성실하고 친구들과 함께 소통하며 지내는 일상의 모습이 중요하다고 하겠습니다.

2025학년도 학교생활기록부 주요 변경사항

구분	2022~2023학년도 대입	2024~2025학년도 대입	
교과활동	<ul style="list-style-type: none"> 과목당 500자 방과후학교 활동(수강)내용 미기재 	<ul style="list-style-type: none"> 과목당 500자 방과후학교 활동(수강)내용 미기재 영재발명교육 실적 대입 미반영 	
종합의견	<ul style="list-style-type: none"> 연간 500자 	<ul style="list-style-type: none"> 연간 500자 	
교과 외 영역	자율활동	<ul style="list-style-type: none"> 연간 500자 	<ul style="list-style-type: none"> 연간 500자
	동아리 활동	<ul style="list-style-type: none"> 연간 500자 자율동아리는 연간 1개(30자)만 기재 청소년단체활동은 단체명만 기재 소논문 기재 금지 	<ul style="list-style-type: none"> 연간 500자 자율동아리 대입 미반영 청소년단체활동 미기재 소논문 기재 금지
	봉사활동	<ul style="list-style-type: none"> 특기사항 미기재 교내·외 봉사활동실적기재 	<ul style="list-style-type: none"> 특기사항 미기재 개인봉사활동 실적 대입 미반영 (단, 학교교육계획에 따라 교사가 지도한 실적은 대입 반영)
	진로활동	<ul style="list-style-type: none"> 연간 700자 진로희망분야 대입 미반영 	<ul style="list-style-type: none"> 연간 700자 진로희망분야 대입 미반영
	수상경력	<ul style="list-style-type: none"> 교내수상 학기당 1건만(3년간 6건) 대입 반영 	<ul style="list-style-type: none"> 대입 미반영
	독서활동	<ul style="list-style-type: none"> 도서명과 저자 	<ul style="list-style-type: none"> 대입 미반영

* 미기재 : 학생부에서 삭제

* 미반영 : 학생부에는 기재하되, 대입 자료로 미반영



입학사정관과 함께 학교생활기록부 항목 토크하기

다음은 입학사정관의 관점에서 학교생활기록부 각 항목을 평가할 때 어떤 관점에서 바라보고 있는지 기재한 내용입니다. 자신의 학생부 항목을 토크하며 학생부종합전형 준비에 참고하시기 바랍니다.

출결상황

학년	수업일수	결석일수			지각			조퇴			결과		
		질병	미인정	기타	질병	미인정	기타	질병	미인정	기타	질병	미인정	기타
*													

출결은 학교생활의 기본! 출결상황은 성실한 학교생활을 보여주는 지표입니다. 물론 무조건 결석이나 지각이 없어야만 하는 것은 아닙니다. 질병 등의 사유가 있을 수 있기 때문입니다. 다만, 미인정 지각, 결석 등이 많다면 부정적으로 평가될 수 있으니 주의가 필요합니다.

창의적체험활동상황

학년	창의적 체험활동상황		
	영역	시간	특기사항
*	자율활동		

자율활동은 학교나 학급 특색 활동으로 참여한 활동이 기재된 경우가 많습니다. 이 시간을 잘 활용하여 진로 희망 분야에 대해 탐색해볼 수 있습니다. 예를 들어 3학년 자율활동으로 발표회 등을 진행한다면 본인의 진로희망 분야와 연계하여 주제를 선정해볼 수 있습니다. 친구들과 함께 주제를 골라야 한다면 유사한 진로를 고민하고 있는 친구들과 함께 공통적으로 중요한 원리나 개념 등에서 출발하여 주제를 찾아보는 방법도 있습니다. 이러한 시간을 잘 활용하여 내가 무엇을 하고자 하는지에 대해 깊게 고민해보는 것도 좋습니다.

학년	창의적 체험활동상황		
	영역	시간	특기사항
*	동아리활동		

나와 진로가 비슷한 친구들과 모여 함께 같은 목표를 향해 도전한다는 것은 의미있는 활동이 될 수 있습니다. 진로와 관련된 활동을 직접 체험해보거나 실습해볼 수 있는 경험을 만들 수 있습니다. 결과가 반드시 성공적이지 않더라도 고등학생의 입장에서 실패를 통해 배우고, 다시 도전하며 성공의 결실을 얻는 것도 유익한 경험이 됩니다. 오히려 실패의 원인을 친구들과 함께 분석하고 실수를 반복하지 않는다면 더 또렷하게 기억하고 나의 지식으로 다질 수 있습니다. 만약 고교 사정으로 진로와 관련된 동아리에 가입하지 못했다면 걱정입니다. 그 안에서 내가 할 수 있는 역할을 잘 떠올린다면, 그 활동을 통해 친구들과 함께 하는 소통방식을 깨우치고 공동체 안에서의 나의 역할에 대해 깨닫는 계기로 삼을 수도 있습니다. 입학사정관은 학생부 간소화로 자율동아리 등이 대입에 반영되지 않는 환경에서 수험생들이 원하는 동아리에 가입할 수 없는 경우가 있다는 것을 인지하고 평가에 임하므로 단순히 관련된 동아리가 아니더라도 내 역할에 대해 잘 고민한다면 긍정적인 요소가 될 수 있습니다.

학년	창의적 체험활동상황		
	영역	시간	특기사항
*	진로활동		

진로활동 시간에는 학교와 교육청 등에서 개설되는 다양한 강의를 들으며 진로와 관련된 새로운 사실을 접해볼 수 있습니다. 강의를 듣는 것에서 그치는 것이 아니라, 진로와 관련된 새로운 사실을 알았다면 그것을 확장시켜 교과 또는 다른 교과 외 활동을 통해 더 알아보는 것도 좋은 진로탐색의 방법 중 하나입니다. 또는 이 시간을 활용해 독서활동을 꾸준히 하는 것도 좋습니다. 책을 읽는다는 것은 본인이 좋아하는 분야에 대한 관심을 보여 주고, 그와 관련된 지식을 쌓고자하는 의지를 나타내기도 합니다. 또 인문학과 같은 기초소양은 계열과 상관없이 누구에게나 중요한 역량이므로 이를 통해 쌓아 본인의 시각을 넓히고 진로를 위한 초석을 다지는 것도 좋은 방법이 될 수 있습니다.

학년	봉사활동실적				
	일자 또는 기간	장소 또는 주관기관명	활동내용	시간	누계시간
*					

봉사활동 란에는 '학교' 봉사활동 실적만이 제공되므로 학교 상황과 지원자에 따라 차이가 크다는 점을 입학사정관은 인지하고 평가에 반영합니다. 다만, 타인에 대한 봉사정신이 중요한 진로를 희망하고 있다면 학교 봉사활동에 성실하게 참여하는 것이 중요할 수 있습니다.

교과학습발달상황

학년	교과	과목	단위수	원점수/과목평균 (표준편차)	성취도 (수강자수)	석차등급
*						
	이수단위 합계					

학생부종합전형은 학생부교과전형과는 달리 교과등급을 정량적으로 평가하지 않으나, 등급, 원점수, 성취도 등을 정성적으로 평가합니다. 각 과목에 대한 성취도는 성실한 학교생활을 바탕으로 나타나는 수치이므로 학생부종합전형을 준비하는 학생 역시 수업 시간에 충실히 하는 모습이 중요합니다.

과 목	세부능력 및 특기사항
일반선택과목	

학생부 간소화, 자기소개서 폐지 등에 따라 세부능력 및 특기사항은 학생부종합전형에 더욱 중요한 요소가 되었습니다. 또, 과목선택권이 주어짐에 따라 스스로 과목을 선택하며 진로탐색 과정을 설계하는 것도 주요 평가요소 중 하나로 자리잡았습니다. 자연계열은 희망 진로에 따라 중요하게 인식되는 과목들이 있는 경우가 많으므로 이를 이수해볼 수 있고, 인문계열은 관심있는 과목들을 통해 내 진로에 대해 차근차근 알아보고 탐구해보는 과정을 만들어 깊이있는 학습을 하는 것이 중요합니다.

과 목	세부능력 및 특기사항
진로선택과목	

진로선택과목 역시 일반선택과목과 마찬가지로 내가 좋아하는, 또 가고자하는 진로를 위해 어떤 과목을 선택했는지가 평가요소로 반영되곤 합니다. 자연계열에서는 특히 과목 간의 위계가 중요한 과목들이 있으므로 그를 잘 따라가는 과정도 염두에 두면 좋습니다. 인문계열은 자연계열에 비해 위계의 중요성은 적으나 왜 그 과목을 선택했고, 무엇을 배우고자 하는지에 대해 잘 고민해보고 선택해보시기를 바랍니다. 다만, 고교 상황에 따라 지원자가 이수하고자 하는 과목이 개설되지 않는 경우도 있습니다. 이 때에는 공동교육과정이나, 교육청에 관련 프로그램이 있는지 찾아보고 다양한 프로그램을 활용해보는 것도 좋은 방법이 될 수 있으며, 입학사정관은 평가 시에 고교별 교육과정 편성표를 통해 지원자가 처한 상황을 고려하여 평가하고 있으므로 이 점을 참고하면 좋습니다.

하나 염두에 둘 점은 무리해서 나의 진로를 교과에 맞추려고 하지 않아도 된다는 것입니다. 교과 수업 내용을 충실히 이행하면서 나의 진로와 관련된 부분이 있다면 이 점에 대해 깊이 있는 학습을 해 보는 것이 중요합니다. 입학사정관이 평가 시에는 교과 과정 이상의 지식을 탐구하거나, 교과 수업과 전혀 관련 없는 내용을 탐구하는 것을 깊이 있는 학습이라 평가하는 것이 아니므로 이 점을 꼭 참고하길 바랍니다.

또, 진로선택과목 역시 내신등급이 산출되지 않더라도 성취도와 성취도별 분포비율 등을 통해 지원자의 학업성취도를 알아볼 수 있으므로 이 점도 잊지말아야 합니다.

세부능력 및 특기사항

개인별 세부능력 및 특기사항은 학교별로 수업량 유연화 프로그램에서 진행된 활동이나 내용을 기재하는 것으로, 고교 또는 개인의 상황에 따라 기재되거나, 기재되지 않기도 한다는 점을 인지하고 평가합니다. 고교 여건에 따라 이 시간을 활용해볼 수 있다면 수업시간에 배운 나의 관심분야에 대해서 추가로 궁금한 점이나, 친구들과 함께 더 탐구해보고 싶은 점 등을 알아보며 활용할 수 있습니다.

행동특성 및 종합의견

학년	행동특성 및 종합의견
*	

행특은 성실성, 배려, 소통능력 등 인성적인 부분을 알 수 있는 가장 중요한 항목 중 하나입니다. 담임선생님께서도 지원자 본인도 몰랐던 내 모습까지 발견해 개개인의 성향이나 특성을 작성해주시곤 합니다. 입학사정관은 이를 바탕으로 지원자의 공동체역량, 의사소통역량 등의 인성 부분을 평가하는 데에 활용합니다. 자연계열이라고 해서 행특이 중요하지 않은 것은 아닙니다. 계열과 상관없이 공동체 활동이 중요하기 때문에 행특을 바탕으로 유심히 평가하곤 합니다.





Q

학생부종합전형에서는 학년이 올라갈수록 성적이 상승하면 좋은 평가를 받는 것으로 알고 있습니다. 저는 이와 반대로 1학년 때보다 3학년 때 성적이 떨어졌는데 평가 시 많이 불리할까요?

학년이 올라갈수록 성적이 상승하면 좋지만 이는 드문 경우입니다. 오히려 성적이 3년간 비슷하거나 소폭 떨어지는 경우가 일반적입니다. 따라서 성적이 좀 떨어졌다고 해서 염려할 필요는 없습니다. 평가자는 단순히 성적의 상승, 하락만 살펴보는 것이 아니라, 학기별 교과이수 내용과 각 교과별 수강인원, 원점수, 평균, 표준편차 등을 종합적으로 살펴보며 평가합니다.

Q

제가 다니는 고교는 일반고로 자사고나 특목고와 비교해서 전문교과가 적게 개설되어 있는데 전문교과를 이수하지 않거나 적게 수강하면 평가 시 불리한가요?

2015 개정 교육과정에 따라 학생들이 선택할 수 있는 교과목들이 늘어났습니다. 하지만 학교 별로 교육환경이 각기 다르기 때문에 개설할 수 있는 과목의 종류나 내용도 다를 수밖에 없습니다. 따라서 평가자는 지원자의 소속 학교의 교육과정을 참조하여 평가하며, 학생이 주어진 환경 속에서 얼마나 성실히 학업에 임했는지를 중요하게 생각하고 평가합니다. 또한, 진로선택교과나 전문교과와 같은 선택교과를 평가할 때도 선수 이수 교과목인 공통, 일반선택교과의 성적을 참조하기 때문에 무조건 전문교과를 많이 이수했다고 좋은 평가를 받는 것은 아닙니다.

Q

학생부종합전형 준비를 하면서 진로 관련 활동을 열심히 하고 싶은데 어떤 활동을 해야 할지 잘 모르겠습니다. 어떻게 하면 진로 관련 평가를 잘 받을 수 있을까요?

진로와 관련하여 어떤 활동을 해야 할지 모르겠다는 것은 본인이 희망하는 진로에 대한 고민과 이해가 아직 부족하다는 뜻입니다. 따라서 이러한 학생들은 무작정 활동 실적을 쌓기 위해 뛰어 들기보다 자신의 진로에 대해 깊이 고민하고 이해하는 기회를 먼저 가져보길 권하고 싶습니다. 예를 들어, 진로 관련 독서를 하는 것도 좋고, 본인이 지원하려 하는 학과의 홈페이지를 찾아서 조사해 보는 것도 좋습니다. 그래도 이해가 되지 않는다면 진로 선생님 혹은 공통된 진로 관심사를 가진 선배나 친구들에게 도움을 청하는 것도 좋은 방법입니다. 진로 관련 활동에 있어 평가자는 활동의 결과보다는 진로를 찾아가는 과정에 관심을 갖고 평가합니다.

Q

인하대학교 학생부종합전형에서는 진로탐구역량 중 탐구역량의 비중이 30%로 높은 것 같습니다. 어떻게 준비해야 좋은 평가를 받을 수 있을까요?

‘탐구’라고 하면 막연히 어려워하는 학생들이 많습니다. 학생부종합전형의 탐구역량에서 좋은 평가를 받고자 한다면, 자신의 ‘공부하는 방법’이 수동적인지 혹은 능동적인지를 먼저 생각해보기 바랍니다. 현재는 인터넷과 AI기술의 발전으로 수많은 정보를 손쉽게 접할 수 있게 되었습니다. 따라서 특정한 주제에 대한 정답만을 찾아 그것을 수동적으로 받아들이려고만 하기보다는 자신이 접한 정보에 대해 주체적이고 비판적으로 질문하고 확인하는 자세가 필요합니다. 예를 들어, 진로 관련 주제 활동을 할 때 인터넷에 나와 있는 내용을 조사하여 이를 단순히 나열하기보다는 자신이 조사한 내용이 맞는지 ‘확인’하고 이를 실생활에 ‘응용’하거나 다른 분야로 ‘확장’하는 등 자신이 수집한 정보를 평가하고 심화, 확장하는 활동을 할 수 있을 것입니다. 학생부종합전형에서는 바로 이러한 과정을 ‘탐구’라고 정의하며 위와 같은 노력이 잘 드러난 학생들에게 좋은 평가를 합니다.

Q

학교생활 중 다양한 활동을 하며 희망 진로가 바뀌게 되었는데, 이 점이 학생부종합전형에서 불리하게 작용할까요?

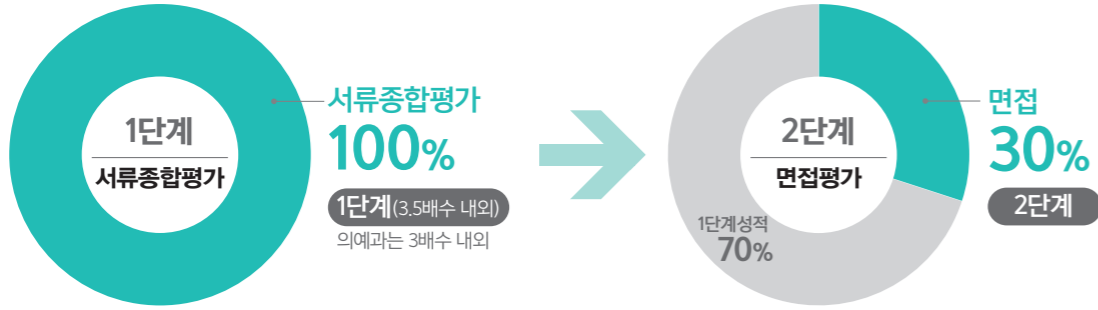
고교 3년간 여러 교과, 교과 외 활동을 하며 진로에 대해 고민하는 것은 자연스러운 현상입니다. 입학사정관은 지원자가 진로에 대해 고민하고, 탐구하는 노력의 과정들을 바탕으로 평가하기 때문에 단지 진로가 바뀌었다는 이유로 평가에 불이익을 주지 않습니다. 오히려 진로에 대해 깊이 있게 고민하고 그 과정을 통해 자신만의 길을 찾아가는 점이 두드러진다면 이를 긍정적인 요소로 보아 좋은 평가를 내릴 수도 있습니다. 다만, 전공에 따라 요구되는 기본적인 학업역량(교과이수 내역)이 다르기 때문에 어떤 교과목을 선택하여 이수해야 하는지 신중하게 선택할 필요가 있습니다.

Q

공동체역량에서는 리더십 활동이 중요한 것 같은데, 제가 남 앞에 나서는 것을 꺼려해서 학급 임원이나 동아리 부장 등의 리더십 활동을 못 했습니다. 그럼, 평가 시 불리할까요?

하나의 공동체가 잘 운영되기 위해서는 다양한 사람들이 서로 조화를 이루어야 합니다. 학교라는 공동체도 예외는 아닙니다. 모든 학생들이 리더로서 활동할 수도 없고, ‘사공이 많으면 배가 산으로 간다’는 말이 있듯 리더들만이 모인 공동체가 잘 운영되는 것도 아닙니다. 그렇기에 우리는 공동체 역량을 ‘이끄는’ 역량뿐만 아니라 ‘협력하는’ 역량으로까지 넓게 이해해야 합니다. 공동체역량의 가장 기본은 나와 함께 생활하는 사람들의 소중함을 알고 배려와 존중을 실천하는 태도입니다. 따라서 임원활동과 같은 리더십 활동이 없다고 해서 평가에 불리하다고 생각하지 않아도 되며, 가까운 주변의 친구부터 돌보는 실천이 중요하다고 하겠습니다.

면접평가



인하대학교 학생부종합(인하미래인재)전형은 다단계 전형으로, 1단계 서류종합평가 합격자를 대상으로 면접평가를 진행합니다. 면접평가는 지원자의 제출서류 즉, **학교생활기록부 기반의 확인면접 방식**으로 진행되며, 면접평가의 점수는 30%의 비율로 총점에 반영됩니다.

면접 진행 방법 및 평가절차



평가사례

기초학업역량

지원학과_ 건축학부

구분	기재사항
세부능력 및 특기사항	물리학 I (2학년)
기재사항	공학 분야에 관심이 많은 학생으로 문제 해결에 대한 집중력과 적극성이 엿보임. 물리학 주제탐구 활동 발표 시간에 '열 펌프의 원리'란 주제로 냉장고, 에어컨에서 공기를 차갑게 만드는 열펌프를 고온의 열을 흡수하여 일을 하는 열기관과 비교하여 조사함. 열펌프 순환 과정 및 기능과 관련된 그림을 활용하여 이해하기 쉽게 설명하여 학생들의 관심을 이끔.

면접질문 2학년 물리학 I 세부능력 및 특기사항을 보면 '열 펌프의 원리'란 주제로 열펌프를 열기관과 비교하여 조사했다고 하는데, 어떠한 차이점이 있었는지 설명해주세요.

기초학업역량에서의 질문은 교과 시간에 배운 간단한 원리나 개념 등을 질문하는 경우가 많습니다. 위와 같은 과학적 원리나 개념과 관련된 질문에 대해서는 장황한 설명보다는 수업시간에 배운 내용을 바탕으로 간결하고 명확하게 답변하는 것이 좋습니다. 또한 이러한 과학적 원리에 대한 이해의 깊이를 더하기 위해 평소 공부를 하면서 실생활에 활용되는 사례 등을 생각해 보는 것이 좋습니다.

지원학과_ 스포츠과학과

구분	기재사항
세부능력 및 특기사항	사회·문화 (3학년)
기재사항	저출산·고령화 현상을 스포츠 산업 시장의 새로운 수요층 확대로 연관지어 이해하고, '노인 생활 체육 산업'과 관련한 PPT를 제작하여 발표함. 우리나라의 고령화 현황·해당 산업의 장단점과 문제점들을 단순하게 조사하는 것에 그치지 않고, 분석한 내용을 기반으로 해당 산업의 향후 전망까지 살펴보고자 한 점이 인상깊음.

면접질문 3학년 사회 문화 수업 세부능력 및 특기사항을 보면 저출산·고령화 현상에 대해 조사한 내용이 나옵니다. 그럼, 본인이 생각하는 저출산, 고령화 현상의 원인에 대해 이야기해 보세요.

위의 내용을 살펴보면 학생은 사회·문화 수업 시간에 저출산·고령화 현상에 대해 배우고 이와 관련하여 노인 생활 체육 산업 및 해당 산업의 향후 전망까지 알아보는 심도 깊은 활동을 하였습니다. 위와 같이 수업내용을 바탕으로 한 주제발표 활동이 제대로 이루어지기 위해서는 수업시간에 배운 내용에 대한 이해가 필수적일 것입니다. 따라서 위의 질문은 해당 주제의 내용을 묻기에 앞서 수업내용에 대한 지원자의 이해의 깊이를 평가하기 위한 것입니다. 이렇듯 입학사정관은 겉으로 드러나는 주제의 내용보다는 학생이 이러한 주제를 다룸에 있어 기본적으로 갖추어야 할 (수업시간에 배운) 기초적인 지식을 갖추고 있는지 관심을 가지고 평가하게 됩니다.

진로탐구역량

지원학과_ 행정학과

구분		기재사항
창의적 체험활동	진로 (3학년)	정책 분야에 관심을 갖고 다양한 활동을 수행함. '슬기로운 공무원 생활(김철원)', '노동인권 수업을 시작합니다(양설)', '정책학 강의(권기현)'를 읽고 공무원과 정부 조직 문화에 대해 이해함. 또한 청소년 노동인권에 대해 고찰하며 사회적 약자로서 청소년 노동자들을 위한 정책이 필요하다고 인식함. 청소년 들을 고용하면서 법을 위반했다는 기사를 보고, 찾아가는 청소년 노동 인권 상담소 프로젝트를 실행함.
세부능력 및 특기사항	화법과 작문 (3학년)	진로 독서 활동에서 '왜 세계의 절반은 굶주리는가?(장 지글러)'를 읽고 글을 쓰고 발표함. 사회의 다양한 문제들 특히 소외되고 어려운 삶의 형편에 놓인 사람들과 더불어 살아가는 세상을 만들어 가는 데에 관심이 많은 학생으로 이 책이 사회적 재분배의 중요성에 대해 시사하는 바가 큰 책이라고 평가하면서 책을 통해 새롭게 알게 되었던 점과 사회 정책에 대한 관심을 더욱 증진시킬 수 있었던 것을 진솔하게 이야기 함.

면접질문 3학년 때 다양한 정책 관련 독서를 한 것으로 나타나 있는데요, 가장 기억에 남는 책이 있다면 설명해주세요.

독서는 진로 분야에 대한 관심 뿐 아니라 그와 관련된 소양을 확인할 수 있는 중요한 요소입니다. 창체 활동이나 교과 세특 내용 등에 관심 분야에 대한 독서 활동이 두드러진다면 이에 대한 질문이 나올 수 있으므로 미리 준비하는 것이 좋습니다.

간혹 책은 읽었지만 이해하지 못한 부분이 있어 독서에 관한 질문에 부담을 갖는 학생들이 있습니다. 이런 경우에는 책의 내용 중에 어떤 부분은 이해했으며, 또 어떤 부분은 그 내용이 어려워서 이해하지 못했다고 진솔하게 답변하면 충분합니다.

독서관련 활동에서 유의할 점은 책을 제대로 읽지 않고 대략적인 줄거리만을 조사하여 책 내용에 대한 구체적인 질문 시 답변을 하지 못하는 경우입니다. 이럴 경우에는 학교생활기록부에 기재되어 있는 독서 활동에 대한 신뢰도가 떨어지게 되니 책은 한 권을 읽더라도 충분한 시간을 갖고 정독하는 것이 좋습니다.



지원학과_ 산업경영공학과

구분		기재사항
창의적 체험활동	진로 (2학년)	웹사이트, 하이퍼링크, 데이터, 정보 자원을 자동화된 방법으로 수집, 분류, 저장하는 크롤링을 시도하려 했으나 제대로 실행하지 못하게 되어 수업시간에 학습한 것을 기반으로 개인적으로 프로그램을 실행하여 크롤링을 하기 위해 노력했으나 수많은 실패를 겪었지만 포기하지 않고, '점프 투 파이썬(박응용)'을 읽어 보며 여러 기초 단어들부터 숙지하고, 여러 영상들을 참고해 많은 연구와 시도 끝에 크롤링을 성공하는 모습을 보여줌.
세부능력 및 특기사항	화학 I (2학년)	활동지에 책 속의 내용을 활용하여 공학 속에 세분화되어 있는 분야를 각 분야별 특징과 빅데이터의 이용 사례와 더불어 특징을 작성함. 인터뷰에서 데이터 마이닝을 정의하고 미사일 탄도계산과 국가정보 기관에서 엄청난 양의 통신을 분석하는 데에 사용된다고 소개함.

면접질문 2학년 진로활동 시간에 개인적으로 프로그램을 실행하여 크롤링을 하기 위해 노력했으나 수많은 실패를 겪었다고 했는데 구체적으로 어떤 어려움이 있었는지 설명해주세요.

학교생활기록부에 관심 분야에 대해 탐구하는 과정에서 어려움을 겪으며 이를 극복하는 내용이 담겨 있다면 면접에서 물어볼 확률이 높습니다. 그 이유는 어떤 내용을 다룸에 있어 어려움을 겪고 극복까지 했다면 이는 많은 노력이 필요하다고 생각되어지기 때문에 평가자는 그 진위 여부와 문제 해결을 위한 과정에 대해 알고 싶어합니다.

만일 위와 같은 경험이 있다면 어려움을 겪게 된 원인이나 이를 해결하기 위해 노력한 내용을 잘 정리해 두는 것이 좋습니다. 면접 전에 미리 준비하여 정리된 답변을 할 수 있다면 전공(계열)에 대한 관심 뿐 아니라 본인의 탐구역량이나 문제해결능력 등을 드러낼 수 있는 좋은 계기가 될 것입니다.



의사소통역량

지원학과_ 간호학과

구분	기재사항
창의적 체험활동 자율 (3학년)	생명을 살리는 일에 집중하는 간호사를 희망하는 학생으로 '생명윤리 이야기(권복규)'를 읽고 생물학, 의학, 법학, 정치학, 신학 등에서 모호하게 정의하는 생명윤리 내용들을 찾아 발표함. 과학기술 발달로 인해 안락사, 시험관 아기, 배아 줄기세포 등의 분야에서 생명윤리의 중요성이 커짐에 따라 우리는 어떤 생각을 가져야 하는지 고민함.

면접질문 3학년 자율활동 내용에 간호사를 희망하는 학생으로, 생명윤리의 중요성에 대해 우리는 어떤 생각을 가져야 하는지 고민해보았다고 하는데, 이에 대한 본인의 생각과 이를 위해 앞으로 실천하고자 하는 것을 설명해주세요.

위의 사례는 학교생활기록부 내용을 바탕으로 학생이 지원하는 간호학과와 관련하여 인성 부분에 대한 질문이 있던 사례입니다. 간호학과 외에도 사범대학과 같이 인성이나 소명의식 등 윤리적인 면을 강조하는 학과에서는 학교생활기록부 내용을 바탕으로 이에 관한 질문이 있을 수 있습니다. 이러한 면접 질문에 대비하기 위해서는 면접 전에 본인의 가치관과 더불어 학교생활 중 이를 위해 노력한 점이나 실제로 행동했던 사례 등에 대해 정리해 두는 것이 좋습니다.



지원학과_ 문화콘텐츠문화경영학과

구분	기재사항
행동특성 및 종합의견	1학년 학년 초에 서로가 어색한 상황에서 먼저 나서서 소외된 학우의 친구가 되어주는 모습에서 배려심을 엿볼 수 있었음. 또한 1년 동안 다른 학우들이 꺼려하는 교통도우미를 도맡아서 함. 더운 여름이나 추운 겨울에도 거르지 않고 학교에 일찍 등교하여 봉사를 하였으며, 힘든 내색 하나 없이 학급의 행사와 학업에 충실하게 임한 모습이 타의 귀감이 되었음.
	2학년 신중하고 타인에 대해 배려심이 깊으며 모든 일에 꾸준히 노력하는 자세가 돋보임. 늘 정직하고 겸손한 태도를 가지고 있으며, 담임 교사가 무엇이든 믿고 맡길 수 있는 학생임. 사고가 논리적이고 여러 과목에서 뛰어난 능력을 발휘함. 꼼꼼하고 계획성이 있으며 책임감이 강하여 정해진 원칙과 계획에 따라 자료와 과제를 체계적으로 정리하고 조직하는 일을 잘하는 학생임.

면접질문 1, 2학년 행적을 보면 공통적으로 타인에 대한 배려심이 깊다는 의견이 적혀있는데, 사례가 있다면 소개해주세요.

행특사항은 학생의 평소 학교생활을 잘 알고 있는 담임 선생님의 평가가 적혀 있는 곳으로 입학사정관이 인성 부분을 평가할 때 중요하게 확인하는 학생부 내용입니다. 위 사례처럼 1, 2학년의 행특에 일관되게 기술된 내용이 있다면 평가자는 그 구체적인 사례에 대해 확인하고 싶어합니다. 만약 위와 같은 질문을 받는다면 부담 없이 나의 장점에 대해 소개한다는 생각으로 작은 사례라도 좋으니 편안한 마음으로 답변하는 것이 좋습니다. 또한 면접 전에 자신의 장점에 대해 사례 중심으로 미리 정리해 두는 것도 좋은 방법입니다.



😊 면접평가 준비 방법

인하대학교 학생부종합(인하미래인재)전형에서의 면접 반영비율은 30%입니다. 서류종합평가에 비해 비율은 적어보이지만, 합격을 위해 반드시 거쳐야하는 과정이므로 성실한 준비가 필요합니다. 특히 '면접'이라는 경험이 처음인 지원자들에게는 실전대비가 매우 중요합니다.

아래에서는 면접을 준비하는 학생들에게 도움을 드리고자 면접을 통해 합격한 선배들의 모의면접을 활용한 면접 준비 방법을 정리하여 소개합니다.

모의 면접 준비① - 예상 질문 만들기

step 1 학교생활기록부 점검하기

먼저 자신의 학교생활기록부를 잘 살펴보는 과정이 필요합니다. 인하대학교 면접은 학교생활기록부를 기반으로 질문이 출제되므로, 학교생활기록부를 보며 내가 학교생활을 하며 어떤 수업을 듣고 어떤 활동을 했는지 잘 점검해보는 것이 중요합니다. 그중 진로와 관련하여 특별히 노력했던 활동이나, 기억에 남는 활동이 있다면 별도로 체크해 두고 대비하는 것이 좋습니다.

step 2 활동 구조화하기

학교생활기록부 점검이 끝나면 자신의 활동을 '동기-과정-결과-확장'이라는 틀 속에서 구조화해봅니다. 아래 <구조화 예시>를 참고하면 좋습니다. 막힘없이 구조화되는 활동이라면 그 활동이 자신의 강점일 수 있고, 구조화가 잘 되지 않는 활동이라면 그 활동이 자신의 약점일 수 있습니다. 이를 바탕으로 한다면 면접을 좀 더 전략적으로 준비할 수 있을 것입니다.

구조화 예시

- 활동의 동기
- 활동의 핵심 내용(개념 등)
- 활동을 통해 배운 점 혹은 느낀 점 / (공동활동의 경우) 본인의 주요 역할이나 기여도
- 향후 추가 탐구한 내용 혹은 탐구하고 싶은 내용

step 3 예상질문 및 답변 준비하기

활동 구조화를 바탕으로 직접 예상질문을 만들어 봅니다. '○○활동의 동기는 무엇인가요?'와 같은 간단한 질문부터 '○○교과 시간에 학습한 △△개념이 실생활에 적용된 사례에는 무엇이 있나요?'와 같은 심화된 질문까지 다양한 질문을 만들어보고 예상 답변을 준비해보시기 바랍니다. 다만, 면접관의 질문 의도를 잘 파악하여 적절한 답변을 함으로써 좋은 평가를 받기 위해서는 문장째 답변을 외우기보다 키워드 중심의 답변을 구상하는 것이 좋습니다.

모의 면접 준비② - 실전 대비 하기

step 1 기회를 활용하기

면접은 '공식적 말하기 상황' 중 하나이고, '공식적 말하기 상황'에 대한 거부감을 버리고 친숙함을 갖는 것은 자신감 있는 면접 태도를 갖추는 첫걸음이라고 할 수 있습니다. 학교 현장에서도 '면접'과 같은 공식적 말하기 상황이 흔히 펼쳐지는데, 그것은 바로 '발표'입니다. 수업 시간 혹은 창의적 체험활동 시간에 발표의 기회가 생긴다면, 그 기회에 적극적으로 참여하는 것을 권해드립니다.

step 2 동영상 촬영하기

면접 내용이 갖춰졌고, 공식적 말하기 상황에 대한 부담을 덜어냈다면, 스스로 자신의 말하기 모습을 객관적으로 바라볼 준비가 되었을 것입니다. 자신도 모르게 언어적, 신체적으로 표출되는 부자연스러움과 긴장을 바로잡는 데에 동영상 촬영이 큰 도움이 됩니다. 실제 합격자 중 동영상 촬영 방법을 활용해 면접을 준비했다는 합격자가 굉장히 많습니다. 조금 부끄러울 수 있지만, 촬영된 영상을 보며 답변은 자연스러우니, 나의 태도는 정돈이 되어있는지 스스로 판단하며 자신의 말하기 모습을 다듬는다면, 자신의 답변을 더욱 돋보이게 할 자신감 있는 태도를 형성할 수 있을 것입니다.

step 3 실전처럼 연습하기

스스로 준비하는 과정을 거쳤다면, 이제 타인과의 상호작용 속 변수에 대응하는 연습을 할 차례입니다. 이를 위해서는 친한 친구와 함께 면접을 준비하거나, 부모님 혹은 선생님과 함께 대비해보는 것이 좋습니다. 교육청 등의 교육기관에서 제공하는 면접 프로그램에 참여하는 것도 좋은 방법이 될 수 있습니다. 어느 대화와 마찬가지로, 면접 역시 면접관과 지원자가 참여하는 '의사소통 행위'이므로 그 준비 역시 혼자 진행할 때보다 여러 명이 함께 할 때 더욱 실전에 가깝게 대비할 수 있습니다. 혼자서는 미처 생각하지 못했던 질문을 받아볼 수도 있고, 스스로는 발견하기 어려운 습관에 대해 알게 될 수 있습니다. 뿐만 아니라 나의 답변에 대한 피드백이나 친구들의 답변 모습을 통해 새로운 아이디어를 얻게 될 수 있을 것입니다.

step 4 인식 전환하기

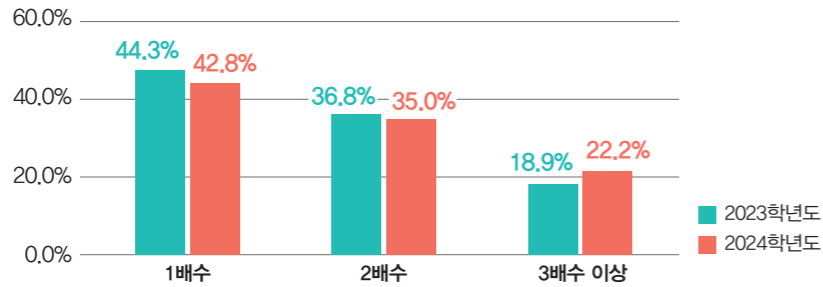
여기까지의 준비를 마쳤다면, 이제는 스스로의 노력을 믿고 자신감 있게 면접장에 입장할 일만 남았습니다. 면접관이 우수한 지원자를 만나기 위해 면접에 참여하는 만큼, 지원자도 두려움과 긴장의 대상이 기만 했던 면접관에 대한 인식을 전환하는 것이 필요합니다. 면접관에게 있어서 면접이란, 지원자를 직접 만나 묻고 싶은 것을 묻고 지원자의 가능성을 발견할 수 있는 단 한 번의 소중한 기회입니다. 면접장에 오는 지원자 역시, 자신을 만나고 싶어 했던 면접관에게 자신의 관심사와 장점을 자랑할 멋진 기회로써 면접을 마주하고 기분 좋은 설렘으로 면접장에 입장하시기를 바랍니다.



Q

인하미래인재전형은 1단계에서 최종선발인원의 3.5배수를 선발한다고 되어있는데, 그럼 면접의 실질적인 반영비율이 궁금합니다.

인하미래인재전형은 전보다 좀 더 많은 학생들에게 면접의 기회를 주기 위해 2023학년도부터 서류종합평가 1단계 합격 인원을 최종모집인원의 3배수에서 3.5배수로 확대하여 운영하고 있습니다. 면접평가의 실질적인 영향력을 살펴보기 위해 2023~2024학년도 1단계 서류종합평가 결과 배수별로 최종등록한 인원의 비율을 보면 다음과 같습니다.



표를 보면 2023학년도에 비해 2024학년도에 3배수 이상으로 최종등록한 인원이 소폭 늘어난 것을 확인할 수 있습니다. 서류종합평가에서 다소 낮은 등수로 1단계에 합격했다 하더라도 면접을 충실히 대비한다면 충분히 최종등록을 노려볼 수 있다고 해석할 수 있습니다. 따라서 인하미래인재전형의 실질적인 면접평가 반영비율은 높은 편이므로 면접 대비가 중요합니다.

Q

제가 다른 사람 앞에서 말을 잘 못하는 편이라서 면접평가가 부담스럽습니다. 어떻게 준비하면 면접을 잘 볼 수 있을까요?

대다수의 학생들은 면접평가가 처음이기 때문에 부담스러울 수 있습니다. 하지만 학생부종합전형에서의 면접은 학생의 말하기 능력을 평가하는 것이 아닙니다. 실제 면접은 학교생활기록부의 내용을 확인하는 방식으로 진행되기 때문에 평소 학교생활을 성실히 해온 학생이라면 누구나 좋은 평가를 받을 수 있습니다. 그럼에도 면접에서 너무 긴장이 되어 잘 아는 내용도 답변을 잘 못할까봐 걱정하는 학생이 있다면 평소 교과시간이나 동아리 활동 등에서 발표할 기회가 있을 때를 활용하여 공식적인 상황에서의 말하기 경험을 쌓는 것이 좋다고 조언해 드리고 싶습니다. 또한 미리 자신의 학교생활기록부를 살펴보고 친구들과 모의 면접 등을 통해 조리 있게 답변하는 연습을 하는 것도 좋은 방법입니다.

Q

제가 지원하는 전공의 면접 기출문제를 찾기가 어려운데요. 면접준비할 때 예상질문은 어떻게 만들어서 준비하면 좋을까요?

인하대학교 학생부종합전형 면접은 학생 개개인이 제출한 학교생활기록부를 바탕으로 질의하기 때문에 지원자마다 질문내용이 다릅니다. 따라서 면접 기출문제는 다른 사람의 학교생활기록부 내용으로 질문한 사항이므로 단순히 참고용으로 살펴보는 것이 좋습니다.

참고용 면접 기출문제를 찾아보고자 한다면, 본인이 지원한 전공뿐만 아니라 같은 계열 학과의 기출문제를 폭넓게 찾아본다면 질문 경향을 파악하는데 도움이 됩니다. 예를 들어 항공우주공학과에 지원하려는 학생이 기계공학과 기출문제를 살펴본다면 같은 계열인 공대에서 어떤 방식으로, 어떤 내용으로 질문하는지 확인하는데 도움이 될 것입니다.

Q

인하대학교 학생부종합전형 면접은 학교생활기록부에 기반하여 질문한다고 되어있습니다. 그럼 답변도 학교생활기록부에 있는 내용만으로 해야 하나요?

면접평가 답변 내용은 일반적인 경우 학교생활기록부에 있는 내용만으로 답변해야 한다는 제한은 없습니다. 하지만 답변 시 주의해야 하는 사항은 몇 가지 있습니다. 먼저, 학생부종합전형의 면접은 블라인드 면접방식으로 진행되기 때문에 개인의 신상이 드러날 수 있는 답변(본인의 성명, 수험번호, 소속고교, 부모나 친인척의 사회적 지위 등)은 금지됩니다. 또한 학교생활기록부 기재 금지사항(공인어학성적, 교내외 수상실적, 논문게재실적)등도 평가의 공정성을 위해 금지되는 답변 내용입니다.





 인하대학교



My brand INHA



4

2024학년도
합격생들의
학생부종합전형
준비 이야기





행정학과 흥예전

창의적 체험활동

진로활동

'슬기로운 공무원 생활(김철원)', '노동인권 수업을 시작합니다(양설)', '정책학 강의(권기현)'를 읽고 청소년 노동인권에 대해 고찰하며 사회적 약자로서 청소년 노동자들을 위한 정책이 필요하다고 인식. 찾아가는 청소년 노동 인권 상담소 프로젝트를 실행하여 근로기준법과 최저임금법 등에 관한 법률을 공부하고, 근로 청소년 7명을 상담.

TIP 관심분야에 대해 책을 읽는 것은 학중에서 아주 큰 장점이 됩니다. 독서활동상황이 대입에 반영되지 않더라도 교과 외 활동을 통해 책을 읽고 이를 활용해 탐구를 이어가며 지식의 깊이를 늘릴 수 있습니다. 또 이러한 부분은 면접에서도 출제될 수 있는데, 저 역시 가장 인상깊은 책이 무엇인지 질문을 받았습니. 답변으로는 '정책학 강의'라는 책이 가장 인상깊었고, 그 중 민관이 같이 사회문제를 해결하는 거버넌스라는 개념이 기억에 남았으며, '행정'이 국가에 의해서만 이루어지지 않고 민관 협력을 통해 더 많은 국민에게 도움을 줄 수 있는 방향으로 발전한다는 데에 큰 배움을 얻었다고 답했습니다.

이렇게 학교생활 틈틈이 행정, 정책 분야와 관련된 책을 많이 읽었다는 점은 학생부종합전형 전 단계에 걸쳐 좋은 점수를 받을 수 있게 해준 고마운 요소가 되었다고 생각합니다.

세부능력 및 특기사항

확률과 통계

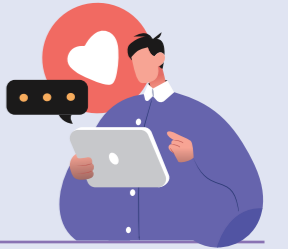
탐구활동 시간을 통해 '정책에서 사용된 공공빅데이터'에 관한 보고서를 작성하고, 생활이동 데이터를 기반으로 한 올빼미 버스 정책에 관해 언급하며 통계가 정책수립에 있어 중요한 역할을 함을 소개함.

TIP 선택과목을 고를 때에는 내 진로에 필요한 점, 내게 부족한 점이 무엇인지 고민해보고 선택하면 좋습니다. 저 역시 이 이유로 확률과 통계를 선택했는데, 후회없는 좋은 선택이었다고 자부합니다. 행정학과는 직접적으로 수학적인 이론을 다루지는 않지만, 정책 수립에 있어 통계나 데이터 분석이 매우 중요하고, 그 분석을 위해서는 통계가 어떤 원리로 만들어지는지 알아야 합니다. 특히 공공 행정 서비스에서는 방대한 양의 빅데이터를 관리해야하는 경우가 많다보니 이런 점에서 학습이 필요하다고 느꼈기 때문에 이 과목을 선택했습니다. 실제로 수업 시간에 공공 빅데이터를 모아 최적의 행정 서비스를 제공한 서울의 올빼미 버스 정책을 분석하며 제가 필요하다고 느낀 부분들을 배웠던 점이 너무 좋았습니다.

개인별 세특사항

등하교시 발생하는 교통 문제 해결을 위한 정책 제안서 작성. 학교 근처 정류장에 정착하는 3개의 버스를 사용하는 평균 학생 숫자를 조사하고, 등하교 시간의 배차 회수 증설이라는 구체적인 정책을 제안.

TIP 위 활동은 제 고교 생활 중 가장 기억에 남는 활동입니다. 확률과 통계, 정치와 법, 사회문화 등 교과에서 배운 것을 융합해서 사회문제를 조사하고, 직접 정책을 제안하는 프로젝트였는데, 배운 것들을 융합해 내가 하고싶은 것을 주제로 활동한다는 점에서 많은 재미를 느꼈습니다. 또, 주제를 선택할 때도 우리의 학교생활에 도움이 될 만한 것을 삼다보니 해결 과정에서 더 많은 뿌듯함이 있던 것 같습니다. 주제를 고르며 시간을 꽤 많이 할애했는데 굳이 어려운 주제가 아니라 내 바로 옆에 보이는 것에서 시작하다보니 제게 더 유익한 시간이 되었다고 생각합니다. 여러분께서도 수업량 유연화 시간을 활용해서 내 주변의 환경을 주제로 진로탐구를 해보신다면 학종과 진로 모두에 유익한 활동을 할 수 있을 것입니다.



😊 나만의 면접 노하우는?

저는 학생부종합전형, 특히 면접이 있는 전형을 중심으로 대입을 준비했기 때문에 면접에 있어 많은 노력을 했습니다. 두 가지만 소개하자면 먼저, **대학별 입학처 홈페이지 자주 확인하기**입니다. 요새는 홈페이지에 정말 많은 자료를 올리고 특히 유튜브에도 영상이 많기 때문에 많이 확인하는 만큼 정보를 많이 볼 수 있습니다. 별 거 없을거라 생각하는 친구들이 많았는데, 생각보다 도움이 많이 되니 틈틈이 보시길 추천합니다. 다음은 **학교에서 제공 하는 모의면접에 자주 참가하기**입니다. 학중에서 면접이 굉장히 중요한 만큼 고등학교에서도 면접 대비를 자주 해주시곤 했는데, 혼자 준비하는 것보다는 선생님과 함께 하는 것이 더 좋은 방법이라 생각해서 거의 다 참여했던 것 같습니다. 특히, 선생님들께서는 제가 생각지도 못했던 부분에서 피드백을 주시곤 했기 때문에 면접을 다양한 시각에서 준비할 수 있는 좋은 기회가 되었다고 생각합니다.

힘든 이야기지만 면접 준비에는 정도가 없다고 생각합니다.

끝까지 최선을 다해서 모두 좋은 결과를 얻으시면 좋겠습니다!

😊 학종을 준비하는 모든 수험생분들에게!

학생부종합전형을 준비하며 제일 중요한 것은 **자기주도성**이라고 생각합니다. 시키는 대로만 한다면 나만의 진로를 드러내는 것이 어렵습니다. 프로그램에 참여하며 나의 진로와 연결된 부분이 무엇인지 고민해보고, 생각을 확장해 심화 탐구를 하며 나의 길을 찾아나가야 합니다. 특히, 진로에 맞는 과목을 선택하고 그를 통해 나의 발전 과정을 보여주는 것이 중요합니다. 또 수업 시간을 활용해 관련된 책을 읽어보고 관심있는 분야에 대해 깊이 있게 탐독해보면 많은 도움을 받을 수 있습니다.

성적은 전형과 상관없이 매우 중요한 요소입니다. 하지만, 학생부종합전형은 진로역량, 공동체역량과 같이 성적 외의 부분도 중요하다고 생각합니다. 성적이 낮으니까 절대 안되겠지? 라고 생각하시기 보다는 내가 할 수 있는 다른 것들이 무엇이 있는지도 잘 고민해보시며 학교 생활을 하시면 좋겠습니다. 모두 힘내세요!



창의적 체험활동

동아리 활동

데이터코딩(1~2) | 학교 급식 데이터를 추출해 매일의 식단과 성분 등의 정보를 표시하고 급식 리뷰를 달 수 있는 사이트 '지슐랭'을 만들.
미래공학탐구동아리(3) | 인공지능에 관심을 갖고, 가장 많이 활용되고 있는 경사하강법에 대해 알아보고 코딩으로 직접 구현함. 손실함수를 조금씩 줄여가며 가중치를 개선해 최적의 가중치를 찾아가는 방법 중 경사하강법에 대해 조사하고 배치 경사하강법, 확률적 경사하강법, 미니배치 경사하강법을 탐색.

TIP 동아리에서 급식 의견 수집 사이트를 만든 것이 가장 기억에 남습니다. 직접 코딩을 통해 사이트를 만들며 공학적인 지식을 쌓았다는 점도 좋았지만, 먼저 나서서 친구들을 이끌어가며 리더십을 배우고 친구들과 함께 성장할 수 있었다는 점에서도 많은 것을 깨닫게 된 활동이었습니다. 공학 또는 자연과학계열의 진로를 희망 하더라도 공동체 안에서 함께 하는 활동은 학업 외적으로 많은 배움을 얻는 활동이라고 생각합니다. 친구들과 활동하는 것에 거리감을 가지지 않고 노력한다면 유익한 시간을 가질 수 있을 것입니다.

세부능력 및 특기사항

수학 II

'미적분의 쓸모(한화택)'을 읽고, 인상깊었던 내용으로 '인공지능을 학습시키는 최적화 방법, 경사하강법', '혁명의 시작, 순간속도를 계산하라'를 선정. 딥러닝의 의미와 발전 요인, 최적화 알고리즘과 경사하강법의 의미와 확률적 경사하강법, 평균값 정리를 이용한 구간 단속카메라의 작동원리 등에 대한 탐구보고서를 작성.

미적분

인공신경망에서 활성화함수가 사용된다는 것에 관심을 가지고 관련 주제를 선정하여 탐구함. 탐구를 통해 로지스틱 회귀분석을 실제로 코딩해보고 싶다는 포부를 밝힘.

TIP 미적분을 수강한 이유는 제 최종 목표에 밀접한 관계가 있기 때문입니다. 저는 공정시스템 최적화를 통해 설계, 효율, 비용 측면에서 뛰어난 인공지능 반도체를 만드는 스마트 팩토리를 만들어 현재 부진한 한국 비메모리 반도체를 선도하는 것을 목표로 하고 있습니다. 그리고 미적분은 최적화, 기계학습 및 시뮬레이션과 관련된 알고리즘의 기본 개념을 포함하고 있습니다. 또, 인공지능 기계학습에 사용되는 핵심적인 최적화 알고리즘인 경사하강법은 도함수와 같은 미적분 개념에 크게 의존합니다. 이렇게 내 진로 목표가 무엇인지, 그것을 위해 배워야하는 것은 무엇인지, 어떤 수업을 들어야 하는지 잘 고민하고 선택과목이나 활동 방향을 정한다면 고등학교 3년을 더 유익하게 보낼 수 있으리라 생각합니다.

행동특성 및 종합의견

1학년

학급 내 봉사심이 가장 많은 학생으로 급우들의 추천을 받았으며, 학급 내 봉사해야 할 일이 있으면 자원하여 도와주는 모습이 인상깊음.

2학년

게시판 관리 도우미를 맡아 철저히 관리함. 청소시간에는 누구보다 먼저 자신의 구역을 꼼꼼히 청소하며 친구가 어려움에 처했을 때 나서서 도와주며, 친구들의 질문에 친절하게 알려줌.

TIP 담임선생님께서 친구들을 배려하고 봉사한다는 평을 해주셨는데, 공동체역량에서 장점이 된 것 같습니다. 면접에서도 "배려심 있는 학생이라는 평이 있는데, 배려심이 드러났던 경험이 있나요?"라는 질문을 받았는데, 단체 활동에서 소극적으로 활동하는 친구들을 그냥 넘기지 않고 참여를 이끌어 낸 사례를 답했습니다. 직접 대화해보니 자신감이 부족해서 참여를 못하고 있는 친구가 있었고 그 친구를 위해 간단한 자료조사부터 시작해서 조금씩 단체 안으로 스며들여올 수 있도록 도와주었다고 구체적으로 답변했습니다. 사소한 부분이라도 친구들과 잘 어울리다보면 나의 공동체역량을 드러낼 수 있는 활동을 할 수 있을 것입니다.



😊 나만의 면접 노하우는?

면접이 끝나고 나니 제일 아쉬운 점이 미리 내가 했던 활동에 대해 정리해두지 못했다는 점입니다. 꼼꼼히 준비하고 면접장에 들어갔는데 막상 제대로 답변하지 못한 질문들이 있어 아쉬움이 남았습니다. **더 일찍 면접에 대해 고민해두었다면** 조금 더 낫지 않았을까 하는 생각이 들어서 여러분들께서는 미리 준비해두시면 좋겠습니다. 특히, 인하대학교는 거의 수능 직후에 면접이 진행되다 보니 촉박하다고 느끼는 친구들이 더러 있습니다. 만약 이 책을 읽고 계신 분이 1~2학년이시라면 특히! 지금부터 조금씩 대비해두시고, 3학년이시더라도 여유가 생길 때 미리 학생부를 보며 어떤 활동을 했고, 왜 했는지 등을 정리해두면 아마 면접 직전에 유용하게 쓸 수 있을 겁니다. 면접이 부담스러운 일이지만 미리 준비하면 부담감도 그만큼 적어진다고 생각합니다. 겁먹지 마시고 지금부터 차츰 준비하신다면 잘 해낼 수 있을 거라 생각합니다.

😊 학종을 준비하는 모든 수험생분들에게!

학종이 너무 어렵다고 걱정하고 계시는 분도 많으시죠? 1학년 때부터 학생부도 준비해야 하고 마지막엔 면접도 봐야하니 다른 전형보다 어렵다고 느끼시는 분들도 많을 것 같습니다. 하지만 꾸준히, 그리고 열심히 하는 사람에게는 분명히 좋은 결과를 주는 전형이라고 생각합니다. 특히 면접은 내가 그만큼 잘 했으니까 꼭 나를 만나고 싶어서 면접에 불렀구나, 하고 생각하면 마음가짐이 조금은 편해집니다. 혹 지금 지치시더라도 **긍정적인마인드**를 장착하고 준비하시면 분명 좋은 결과가 있을테니 조금만 힘 내시면 좋겠습니다.



창의적 체험활동

자율활동

잡지 기사 읽고 정리하기 활동에서 '<서진이네> 위에서 볼까, 아래서 볼까?' 기사를 읽고 시청자들이 만든 여론의 영향력을 알게 됨. 예능, 광고 등의 분야에서 맘이 사용되는 사례를 조사함.

TIP 학종이 진로역량 비율이 높다고해서 진로를 정하는 것에 부담 갖지 않으시면 좋겠습니다. 저는 어렸을 때부터 TV 보는 것을 좋아했고, 그중에서도 예능프로그램 보는 것을 가장 좋아했습니다. 특히 '무한도전'을 좋아해서 매주 무한도전을 방영하는 날을 애타게 기다렸던 것이 기억에 남습니다. 그러다 보니 자연스럽게 예능 PD라는 꿈을 가지게 되었습니다. 그리고 그 꿈을 위해 방송, 언론, 광고 등 PD가 되는 데에 유익한 지식과 경험을 배울 수 있는 미디어커뮤니케이션학과로의 진학을 목표로 고등학교 생활을 이어갔습니다. 진로를 정하는 데에 있어서는 거창한 이유는 필요없다고 생각합니다. 내가 좋아하는 것이 무엇인지 생각해본다면 금세 답이 보일 것입니다.

동아리 활동

문화콘텐츠제작팀(2) | 사람 사이의 원활한 소통과 정보통신 매체 등의 중요성을 알고 그것이 만들어내는 문화적 의미와 커뮤니케이션을 중요하게 생각하여 표현하였으며 자신이 만들고 싶은 콘텐츠를 기획함.

TIP '마스크송'을 만든 활동이 가장 기억에 남는데, 사실 제가 의도해서 했던 활동은 아니었습니다. 교내 마스크 착용이 잘 이루어지지 않아 학교에서 제작 요청을 받은 콘텐츠인데, 단순 수행평가나 과제가 아니라 전체 학생들에게 내가 만든 노래로 메시지를 전달한다는 점에서 쑥스러워 처음엔 고민했습니다. 하지만 친구들과 함께 직접 노래를 고르고, 편곡해서 만든 작품이 쉬는 시간마다 송출되는 것을 듣다 보니 모두 뿌듯함을 느끼고 자랑스럽게 여긴 기억이 있습니다. 이렇게 학교생활을 열심히 하다 보면 의도하지 않더라도 나에게 도움이 되는 유익한 활동의 기회가 찾아온다고 생각합니다. 주어진 기회를 놓치지 말고 늘 성실하게 임하신다면 대학 입학에서도 좋은 기회가 찾아올 것입니다.

세부능력 및 특기사항

심화 국어

'문학작품과 웹툰이 영상매체로 구현되는 이유와 사례 탐구'를 주제로 선정하여 보고서를 작성. 탐구 활동 후 평소 본인이 좋아하는 웹툰인 '별이삼삼'을 선택해 기획 의도를 밝혀 드라마 계획서를 작성, 원작을 각색하는 작업을 할 때 원작에 충실하게 각색, 평소 글쓰기 활동에 적극적으로 참여하며, 다양한 사회현상을 탐구하고 이를 논리적인 글로 표현하는 능력이 뛰어남.

TIP 인문계열은 과학 교과처럼 일반적인 루트가 없다보니 선택과목을 고민하는 경우가 많습니다. 하지만 내가 좋아하는 것을 할 수 있는 수업이 무엇인지 잘 살펴보면 오히려 금세 고를 수 있습니다. 저는 책 같은 문학 작품을 읽는 것을 좋아합니다. 그래서 심화 국어 수업에서 소설, 시 뿐 아니라 희곡이나 고전시가 등 다양한 문학작품을 읽어 보고 의견을 나눌 수 있다는 점이 좋아 과목을 선택했고, 실제로 다양한 글을 읽고, 쓰는 등의 활동은 즐거울 뿐 아니라 제 진로에도 도움이 되는 활동이었습니다. 과목 선택 역시 너무 어렵게만 생각 말고 내가 좋아하는 것, 하고 싶은 것을 떠올려본다면 내게 도움이 되는 수업이 무엇인지 고를 수 있을 것이라 생각합니다.



😊 나만의 면접 노하우는?

생각보다 예상치 못한 질문이 많이 나오기 때문에 **실전 대비가 중요합니다**. 대비를 안 한다면 당황해서 새로운 질문은 물론, 준비한 질문마저도 답변을 잘 못하게 되는 경우가 많을 것입니다. 학교생활기록부 내용을 숙지하는 것도 매우 중요하지만, 그만큼 면접 '상황'에 대한 준비도 중요합니다. 단순히 준비한 대답만 외우는 방식으로 준비하시기보다는 모의면접 같은 프로그램을 통해 '면접 상황'을 많이 대비해가시면 도움이 많이 된다고 생각합니다.

그리고 개인적으로 꼭 드리고 싶은 이야기는 면접 전날 많이 떨리더라도 꼭 숙면을 취하고 가시라는 것입니다! 떨려서 잠을 잘 못자고 가면 컨디션이 안 좋아지고, 분명 결과에 영향을 미친다고 생각합니다. 떨리는 마음을 다잡고 꼭 편안한 마음으로 임하시기를 강력 추천합니다.

😊 학종을 준비하는 모든 수험생분들에게!

우선 나는 학종으로 대학에 가야지, 라고 선언한다고 해서 성적이 중요하지 않게 되는 것은 아니라는 점을 잊지 않으시길 바랍니다. 학생부에는 교과 외 활동이나 세특만 들어가는 것이 아니라 내신 성적이 포함되기 때문에 **공부를 열심히 하고 좋은 성적을 받는 것 역시 중요한 요소**입니다. 학업, 활동 다 챙기는 게 쉬운 일은 아니지만 그래도 두 마리 토끼를 잘 잡아서 합격을 노리시면 좋겠습니다.

이미 열심히 미래를 위해 최선을 다 하고 계시리라 생각합니다. 끝까지 열심히 하셔서 좋은 결과 얻으시고, 마지막에 수고한 자신에게 잘 했다는 칭찬 한 마디 해주시면 좋겠습니다.



생명공학과 연계인

창의적 체험활동

자율활동	마을학교 프로젝트를 기획하여 회장으로 역임하며(2022.04.15.-2022.12.30. / 33시간), 직접 아이디어를 제안하여 마을축제에서 장애 학생들을 위한 체험부스와 캠페인 활동을 진행함. 독거 노인을 위한 털목도리 만들기 등으로 지역공동체와 연합하고 소통하는 등의 활동을 함.
-------------	---

TIP 가장 기억에 남는 활동이 무엇인지 물으면 마을학교 프로젝트가 가장 먼저 떠오릅니다. 마을 방문 증진을 위해 가로등을 어디에 설치하면 좋을지 토의해보고, 축제를 준비하는 등 직접 마을 공동체를 위해 활동을 하며 많은 것을 배웠습니다. 학교에 다니며 ATP 추적 관찰 실험과 같이 공들여서 했던 실험도 많았지만, 친구들과 함께 타인을 위해 봉사하고 소통하는 활동도 그만큼 의미있는 활동이라는 것을 배웠습니다. 교과 외 활동에서 자기 분야에 몰두하시는 것도 좋지만 이런 소통 활동에 적극적으로 참여하는 것도 중요합니다.

진로활동	2학년 과학 교과 시간에 선택적 자가포식에 대해 학습한 후 화학 교과와 융합해 AUTAC에 대해 심화 탐구한 내용을 학급신문에 게시함. 3학년 AUTAC에 대해 공부한 뒤 <학급 온라인 진로탐구 심포지엄>에 '조류 독감 바이러스 치료제 개발'을 보고서로 작성해 게재함.
-------------	---

세부능력 및 특기사항

생명과학 I	방어작용 단원에서 백혈구의 식균작용에 대해 배우며 변형된 단백질이나 죽은 세포소기관이 세포 내에서 어떻게 처리되는지 궁금증을 가지고 세포 내 단백질 분해 시스템인 자가포식에 대해 발표함
---------------	---

TIP 관심있는 부분에 대해 파고 들어보는 습관을 가져보시기 바랍니다. 제 경우에는 생명과학 I에서 방어 작용 단원을 배우며 자가포식을 알게 되었고, 이에 대해 호기심이 생겨 교과 외 활동을 활용해 이 내용을 더 탐구해보고 학급신문에 그 내용을 게시했습니다. 그 관심을 이어 3학년 때에는 이를 활용한 바이러스 치료제 개발을 주제로 보고서를 작성하기도 했습니다. 이렇게 관심있는 분야나 주제에 대해서는 연관 교과나 교과 외 활동을 활용해 관련된 내용을 스스로 찾아보거나, 부족한 부분에 대해서는 관련 교과 선생님들에게 질문해가며 나의 호기심을 채우는 것이 좋다고 생각합니다.

물리학 II	과학 연구에 관심이 있어 적극적인 태도로 수업에 참여함. 화절 개념을 학습한 후 'X선 결정학과 단백질 관찰'을 주제로 심화 탐구하여 친구들 앞에서 발표함. X선을 이용하는 이유로 파장이 짧아 고해상도 화절무늬를 얻을 수 있음을 알림.
화학 II	같은 상태에서의 두 물질의 분리인 LLPS상태가 세포 소기관의 구획이나 세포 내 물질수송과 관련 있을 거라고 유추하여 LLPS에 대한 밀도 있는 탐색 활동을 함. 이후 DNA 수정, 신경세포의 시냅스 소포 신호전달 기작에 대해 추가 탐구하는 등 생명과학과 화학 지식을 조화롭게 활용.

TIP 공학 계열을 희망하시는 분들께는 직접적인 분야 외에도 전반적인 과학 교과를 성실히 이수하시라고 말씀드리고 싶습니다. 저 역시 물리학과 화학은 II 과목까지 이수한 것이 정말 좋은 선택이었다고 생각합니다. 실제로 입학하고 보니 생명공학이라는 분야의 스펙트럼이 넓고, 물리와 화학이 전반적으로 함께 구성된 내용이 많다는 것을 알 수 있었습니다. 이 점은 생명공학에만 적용되는 것이 아니라 생각합니다. 학교에 개설된 여러 과학 교과를 이수하면서 지식의 영역을 넓혀보시면 도움이 되는 부분이 많다는 점 참고하시면 좋겠습니다.

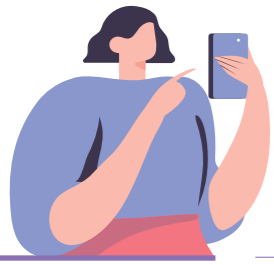


😊 나만의 면접 노하우는?

면접을 준비하는 방식이나 시기 등 여러 가지 자신만의 방법이 많이 있으리라 생각합니다. 그중 저는 가장 기본적인 이야기이면서 자주 놓치는 점을 말씀드리고 싶습니다. 수많은 답변을 준비하더라도 **기본 개념을 놓치면 안된다**는 점입니다. 저 역시 학교에서 했던 활동에 대해 예상 질문을 많이 준비했습니다. 불치병 치료에 일조하는 연구원이 되고싶다는 저의 목표를 바탕으로 동기, 자질, 하고 싶은 것 등 다양한 질문과 답변을 준비했지만, 간단한 개념을 조금 간과했던 것 같습니다. 학생부를 바탕으로 간단한 개념도 질문을 받았는데 제대로 답하지 못했던 것은 아직도 아쉬움이 남습니다. 자신만의 준비 방향을 정하고 대비하시더라도 꼭 잊지마시고 기본 개념은 잘 숙지하시고 면접에 임하시면 좋겠습니다.

😊 학종을 준비하는 모든 수험생분들에게!

저는 문제 풀이보다 책을 읽거나 실험을 하는 등의 활동을 통해 더 많은 즐거움과 배움을 얻습니다. 그리고 학생부종합전형은 이런 성향의 학생들에게 더 많은 기회를 주는 전형이라고 생각합니다. 앞서 언급한 것처럼 궁금한 것은 그냥 넘어가지 않고, **깊이를 점차 확장해가는 활동**을 꾸준히 했고, 이러한 저의 탐구력과 실천력이 좋은 점수를 받아 합격했다고 생각합니다. 공부가 힘들다는 것은 백번 공감합니다. 하지만 학교 안에서 내가 할 수 있는 것이 무엇이 있는지 잘 살펴보고, 늘 주체적으로 적극적으로 임한다면 그 기회가 여러분에게도 올 것이라고 생각합니다. 행복은 노력하는 자에게 찾아온다고 합니다. 여러분께서 그간 노력하셨다면 분명히 여러분께도 행복이 찾아올 거라고 생각합니다. 하이팅!



스포츠과학과 나주현

창의적 체험활동

자율활동

전교 학생자치회 부회장(2021.08.18.-2022.07.19.)으로서 학생회 활동을 기획하고 수행하여 학교발전에 크게 공헌함. 전교 학생 자치회 회장(2022.08.10.-2023.08.02.)으로 각종 교내 행사 및 캠페인을 주도적으로 기획, 운영하여 바람직하고 긍정적인 학교 문화 형성에 기여함.

TIP 많은 학생들이 학업으로 인해 학생회 활동을 부담스러워하고 망설이는 경우를 많이 보았습니다. 그러나 저는 학생회 활동을 하며 정말 많은 것을 얻었다고 느낍니다. 함께 행사를 준비하고 진행하는 과정들이 행복한 추억으로 기억되었으며, 공동체 안에서 갈등, 협력, 이해 등의 가치를 배워가는 계기가 되었습니다. 그리고 면접 때 학생회를 3년 동안 했던 이유와 비결이 무엇인지 질문을 받았는데, 꾸준히 선출직으로 활동한 점에 대해 긍정적으로 보고 질문해주셨다고 생각합니다.

학교생활을 통해 학업, 진로와 관련된 활동도 좋지만 학생회를 통해 리더십을 배우고 적극적으로 임하는 것도 좋은 활동이 된다고 생각합니다.

동아리 활동

스포츠융합탐구(3) | 스포츠 융합 진로를 원하는 학생들을 모아 주도적으로 동아리를 구성하여, 동아리 회장으로 활동. '스포츠 마케팅'이라는 주제로 깊고 창의적으로 생각함. 프로 스포츠 구단, 테니스 리그에서 활용된 미디어 마케팅 사례를 탐구하여 스포츠와 미디어의 관계를 논리적으로 풀어냈으며, 탐구한 내용을 기반으로 스포츠 미디어물을 제작하였고 소셜미디어를 이용해 직접 스포츠 마케팅까지 실행해 봄.

TIP 저처럼 예체능 관련 학과를 희망하는 학생분들은 동아리 선택에서도 고민이 많을텐데요, 저 역시 학교에 체육과 관련한 동아리가 없었기 때문에 직접 구성원을 모아 동아리를 개설했습니다. 예상보다 저와 비슷한 진로를 꿈꾸는 친구들이 많았고, 그 덕에 동아리 구성 후 활동하는 것이 수월했습니다. 주어진 환경에 순응하기 보다는 적극적으로 나서서 새로운 길을 만든 것이 저에게 더 좋은 결과를 만들어주었다고 생각합니다. 물론 무조건 진로에 맞춰 동아리에 가입해야 하는 것은 아니기 때문에 스스로 즐겁게 할 수 있는 일이나, 도움이 될 만한 것이 무엇인지 고민해서 결정하시고 맡은 바에 최선을 다 하면 된다고 생각합니다.

세부능력 및 특기사항

생활과 윤리

'스포츠에서의 유전자 도핑'을 주제로 글쓰기 활동을 잘 수행함. 자연법 윤리에 근거하여 유전자 도핑에 대한 문제점을 분석하고 유전자 도핑의 문제가 발생하지 않도록 하는 방법을 찾아보는 등 건전한 스포츠 문화에 대해 매우 깊은 관심을 보임.

TIP 예체능 계열은 딱 맞는 교과를 고르기가 쉽지 않고, 간혹 예체능 관련 교과가 있는 고교도 있지만 그렇지 않은 학교가 더 많습니다. 하지만 선택 과목이 중요해지면서 교육청 클러스터 수업이나 공동교육과정 등 다양한 경험을 제공하는 곳이 많아졌기 때문에 이를 활용할 수도 있습니다. 내게 제공된 환경 외에도 주체적으로 환경을 개척해 나가는 자세 역시 학종에서 좋은 평가를 받은 부분이 될 것입니다.

하지만 진로와 꼭 맞는 수업 외에 다른 교과에서도 각자 배울 수 있는 부분이 많다고 생각합니다. 저 역시 사회 교과를 많이 선택했는데, 교육과정을 살펴보고 진로에 도움이 되는 요소를 찾아 윤리, 경제 등 관련 수업을 선택했습니다. 여러분도 각 교육과정을 잘 살펴보고 스스로 도움이 되는 길을 개척해보시면 좋겠습니다.



😊 나만의 면접 노하우는?

면접에서 어떤 질문이 나올지, 어떤 답변이 가장 적절한 답변인지 아무도 모릅니다. 정해진 정답이 없기에 저의 면접 준비는 불확실과 불안함을 배회하던 순간의 연속이었습니다. 저는 이 불안함을 해소하고자 준비한 답변을 달달 외우며 더욱 '완벽'에 집착했습니다. 그리고 완벽에 집착할수록 더 자신감을 잃고 불안감에 휩싸였습니다. 그러나 모든 면접을 마치고 나니, 면접에서는 '완벽한 정답'이 없다는 것을 알았습니다. 우리는 지금껏 정답과 오답이 분명한 시험을 경험하고 왔기에 면접에서도 정확하고 완벽한 답을 찾고자 노력합니다. 그러나 **면접은 그저 '나'라는 사람을 소개하고 나의 경험과 생각을 기반으로 의견을 자신 있게 전달하는 과정**입니다. 완벽에 갖춰 자신감을 잃지 마시고 나 자신에 집중해서 하고 싶은 말을 잘 정리한다면 면접에서 좋은 모습을 보일 수 있을 것입니다.

😊 학종을 준비하는 모든 수험생분들에게!

학생부종합전형을 준비하는 분들께 제일 말씀드리고 싶은 점은 **도움 되지 않는 활동은 없다는 것**입니다. 저도, 그리고 함께 학종을 준비하던 친구들 모두 한 번쯤 이게 과연 나한테 도움이 될까? 내 진로랑 상관이 없는데? 학생회는 시간만 뺏길텐데? 라는 의문을 갖는 순간이 있었습니다. 하지만 돌이켜 생각해보면 다양한 활동을 하는 것이 진로를 찾아가는 나만의 길이 되고, 의사소통 방식이나 공동체역량을 기를 수 있는 기회가 되기도 하니 그 어떤 것도 불필요한 활동은 아니었다고 생각합니다. 학교생활에 있어 어떠한 제한을 두기보다는 전반적으로 성실하고 적극적으로 임하다보면 분명 길을 찾을 수 있을 것입니다.

모두 원하는 길에 다다르시기를 응원하겠습니다.



반도체시스템공학과 이시우

창의적 체험활동

동아리 활동

Otech(1~3) | '아두이노를 활용한 드론 제작'에 참여하여 드론의 하드웨어와 소프트웨어 설정에서 제작 순서에 어려움을 겪었지만, 팀원들과 협력하여 스마트폰을 이용한 비행에 성공함. 이것에서 영감을 받아 적외선 센서를 활용한 라인트레이서 자동차 모형을 직접 코딩하고 제작함. 3학년에 들어 기존에 제작했던 적외선 센서를 활용한 라인 트레이서가 탈선했던 문제점을 해결할 수 있는 방안으로 팀원들과 함께 프로그래밍하며 오류를 해결함.

TIP 진로와 관련된 활동을 하며 그 분야의 전문가가 되어야 한다는 강박관념에 사로잡히는 친구들이 많습니다. 하지만 진로탐구라는 것은 성인 기준의 전문가가 되어야 한다는 말은 아니라고 생각했고, 고등학교 학생이 할 수 있는 수준에서 꾸준히 탐구하는 것이 중요하다고 생각했습니다. 그래서 3년간 Otech 동아리에서 어려운 주제가 아니더라도 하나의 실험을 마치면 그와 관련된 다른 실험을 해 보고, 실패하더라도 원인을 찾아 다시 도전해보는 등 꾸준한 모습이 저의 장점이 되었다고 생각합니다. 이렇게 어려운 것을 해야한다는 부담보다는 내가 할 수 있는 수준에서 꾸준한 모습을 통해 나의 성장 과정을 보여줄 수 있는 방향을 찾아보시면 좋겠습니다.

세부능력 및 특기사항

화학 I

내가 쓰는 화학이야기 수행평가에서 반도체 공정에서의 화학을 주제로 탐구보고서를 작성하고 발표함. 반도체 원료로 사용되는 규소와 게르마늄의 성질을 파악하고 14족 원소의 화학적 성질을 정리함. n형과 p형 반도체의 차이점을 이야기할 수 있으며 그래핀과 탄소나노튜브를 사용한 차세대 반도체 경향도 함께 조사하여 발표함.

TIP 저는 공학 분야가 시시각각 새로운 이론이나 개념이 발견되기 때문에 늘 관심을 갖고 동향을 보는 것이 중요하다고 생각했습니다. 그래서 물리, 화학 등 관련 수업에서 주제 탐구를 할 때, 최근 동향을 살펴보고 배경 지식을 쌓았습니다. 최신 자료를 많이 찾아보다 보니 내 진로의 발전 방향에 대해 생각해볼 수 있고, '반도체 관련 진로'에서 '미세공정을 통한 반도체 성능 향상'과 같이 구체적인 목표를 세우는 데에 도움이 되었습니다. 혹시 진로에 대해 아직 고민이 많은 분이라면 탐구 활동 시에 단순히 이론만 찾아보는 것보다 최근 이슈, 발전 가능성, 4차 산업과의 연관성 등을 고민해보면 구체적인 방향을 잡는 데에 도움이 될 것입니다.

공학일반

독서활동으로 '반도체 넥스트 시나리오(권순용)'을 읽고 반도체의 크기를 더욱 작게 할 수 있는 차세대 반도체 소재로서 2차원 소재에 대한 내용을 물리적 측면에서 분석함. 전자의 흐름을 막는 벽이 생기는 경우를 가정하고 이를 해결할 방법으로 미세전극기술에 대한 내용을 정리하여 독서록을 작성함.

물리학 II

자율 주행 반도체, 인공지능 반도체를 소개하며 크기가 작은 트랜지스터에 활용되는 분야를 소개함. 스스로 실험하고 결과를 바탕으로 발표하여 신뢰도를 높이고, 더욱 집중할 수 있도록 함.

TIP 본격적으로 진로를 정하면 어떤 학과를 가면 좋을지, 어떤 대학을 가면 좋을지 고민되기 시작합니다. 이때, 단순히 '이름'만 보고 정하는 것보다 학과별, 대학별 커리큘럼이나 관련 직업 등을 꼼꼼히 찾아보고 지원하시길 바랍니다. 반도체 분야 역시 반도체시스템공학과는 물론, 전자, 정보통신 등 관련 학과가 정말 많습니다. 하지만 학과별, 대학별로 분명 커리큘럼이나 관련 진로 등에 차이가 있습니다. 그래서 저는 각각의 홈페이지에 들어가 과목명, 커리큘럼 등을 살펴보고 가장 제 진로에 도움이 되는 학과와 학교에 지원했습니다. 원서접수 직전까지 남은 시간을 잘 활용하고 자신에게 잘 맞는 선택을 하시길 바랍니다.



☺ 나만의 면접 노하우는?

학교생활기록부는 3년간의 내용이 연결되어 있다는 점을 생각하며 준비하시면 좋습니다. 물론 학년이 올라가며 새로운 마음가짐으로 시작하는 것도 많지만, 수업을 듣게 된 계기나 활동의 주제를 선정한 이유에는 분명히 1학년 때부터 배운 내용이나 탐구 등에서 출발하는 것이 많을 것입니다. 이런 흐름을 잘 체크해두고 면접을 준비하면 좋습니다. 예를 들어, 2학년 때 했던 실험을 왜 하게 됐는지 질문한다면, 1학년 때 배운 기초 이론을 바탕으로 내가 느낀 점에 대해 고민해서 답변을 준비하는 방식입니다. 이렇게 복합적으로 준비하다보면 자연스럽게 꼬리질문에 대비할 수 있습니다. 꼬리질문을 부담스러워하는 친구들이 많았는데, 반대로 앞선 답변을 잘 했기 때문에 추가질문을 한다고 생각하시면 조금 부담이 적어집니다. 게다가 대비를 탄탄히 한다면 훨씬 적어질 것입니다.

꼬리질문까지 잘 격파하시길 응원합니다!

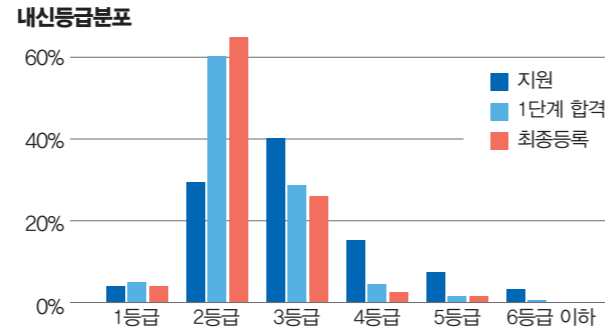
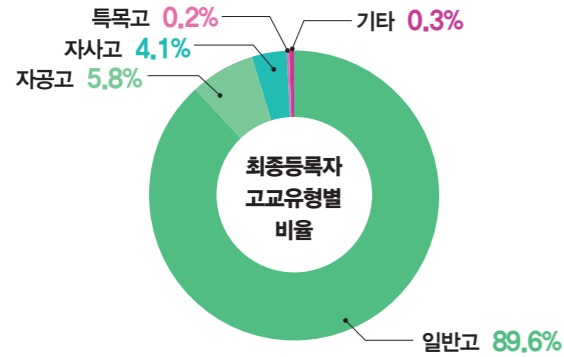
☺ 학종을 준비하는 모든 수험생분들에게!

학종이 대학 입시를 위한 전형 중 하나이긴 하나, 그보다는 진로를 위해 한 발짝 내딛는 과정이라고 생각하시면 좋겠습니다. 단지 대학을 가기 위한 방법이라고만 생각하는 친구들을 보면 남들이 했다는 탐구 주제, 남들이 가입한 동아리 등... 오히려 특색없는 남들과 같은 길을 가는 경우가 많았습니다. 오히려 학교 생활을 통해 내가 하고 싶은 것이 무엇인지, 그럼 어떤 주제를 고르면 좋을지 고민하다보면 **나만의 스토리**가 생기고 그것이 좋은 평가를 받곤하는 것 같습니다.

여러분들은 빛나는 존재이고, 그 빛을 내기 위해 지금의 시간을 보내고 있는 것입니다. 나만의 반짝임을 찾기 위한 길을 멈추지 마시고 빛날 그 날을 향해 파이팅하시길 바랍니다.

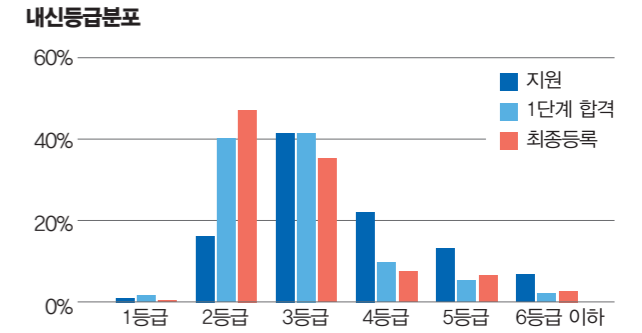
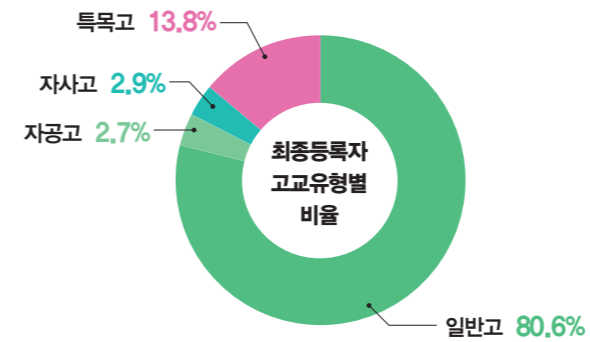
[부록] 2024학년도 학생부위주전형 입시결과

2024학년도 학생부종합(인하미래인재) 자연



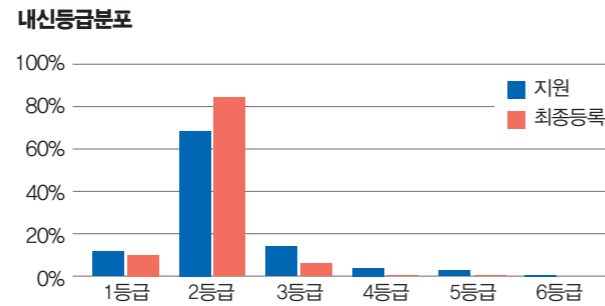
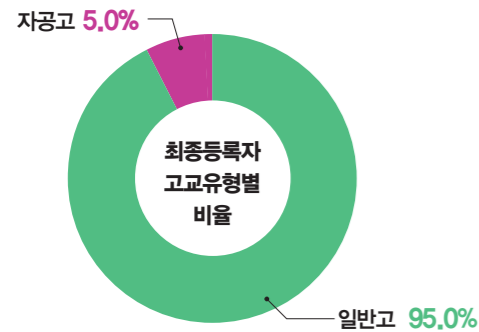
단과대학	모집단위	모집인원	경쟁률	최초합격자 등록률	추가합격자 예비번호	1단계 합격 교과등급		최종등록자 교과등급	
						평균	최저	평균	최저
공과대학	기계공학과	40	11.1	47.5%	29	3.04	6.31	2.94	4.41
	항공우주공학과	19	15.7	52.6%	11	2.99	6.85	2.63	3.67
	조선해양공학과	19	6.8	78.9%	4	3.91	6.50	3.91	5.37
	산업경영공학과	15	8.9	53.3%	15	3.21	5.10	3.13	4.51
	화학공학과	34	9.2	50.0%	20	2.46	5.01	2.36	2.96
	고분자공학과	15	11.4	60.0%	6	3.16	5.56	3.10	5.56
	신소재공학과	32	10.3	65.6%	12	2.76	4.65	2.68	4.16
	사회인프라공학과	23	11.3	43.5%	15	3.56	6.05	3.45	5.44
	환경공학과	14	19.6	35.7%	17	2.82	4.90	2.66	2.83
	공간정보공학과	13	17.6	92.3%	2	3.60	4.52	3.27	3.82
	건축학부	24	14.8	50.0%	25	3.04	4.72	3.00	3.51
	에너지자원공학과	8	9.6	75.0%	3	2.91	3.80	2.69	3.35
	전기공학과	27	11.0	55.6%	16	3.00	5.25	2.83	3.47
	전자공학과	29	8.5	37.9%	33	2.73	5.50	2.72	5.50
정보통신공학과	34	9.5	52.9%	22	3.01	4.96	2.87	4.76	
반도체시스템공학과	13	9.8	69.2%	4	2.97	3.75	2.95	3.50	
자연과학 대학	수학과	11	14.6	72.7%	3	3.24	6.98	3.07	3.30
	통계학과	10	9.9	40.0%	10	3.13	3.97	3.04	3.91
	물리학과	13	10.6	23.1%	16	3.03	3.96	3.16	3.96
	화학과	16	16.1	56.3%	12	2.76	4.35	2.60	3.17
	해양학과	11	11.5	100.0%	0	3.22	4.31	3.10	3.45
사범대학	식품영양학과	14	16.9	64.3%	7	3.45	5.72	3.64	5.27
	수학교육과	7	16.1	71.4%	3	2.52	3.01	2.46	2.82
의과대학	의예과	16	21.0	68.8%	9	1.09	1.74	1.12	1.74
	간호학과	25	16.0	56.0%	16	2.41	3.46	2.37	2.80
소프트 웨어융합 대학	인공지능공학과	17	11.4	47.1%	16	2.64	2.94	2.59	2.92
	데이터사이언스학과	16	10.7	50.0%	11	2.96	5.06	3.05	3.92
	스마트모빌리티공학과	14	12.4	64.3%	8	3.15	6.23	2.99	3.52
	디자인테크놀로지학과	20	8.7	75.0%	9	3.42	6.48	3.39	6.48
바이오시스템 융합학부	컴퓨터공학과	40	10.5	52.5%	29	2.59	5.25	2.65	5.25
	생명공학과	14	23.8	28.6%	18	2.19	3.99	2.42	3.99
	생명과학과	11	41.9	27.3%	8	2.51	3.17	2.65	2.88

2024학년도 학생부종합(인하미래인재) 인문/예체능



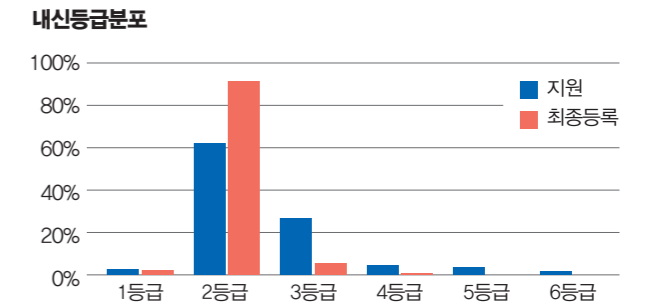
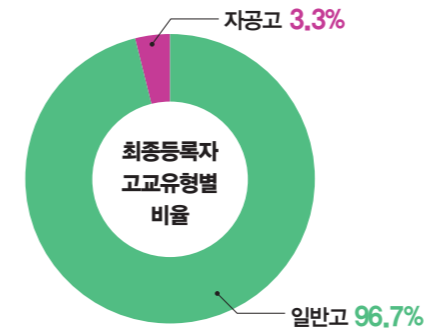
단과대학	모집단위	모집인원	경쟁률	최초합격자 등록률	추가합격자 예비번호	1단계 합격 교과등급		최종등록자 교과등급		
						평균	최저	평균	최저	
경영대학	경영학과	40	18.3	57.5%	32	3.07	6.22	3.07	6.22	
	글로벌금융학과	11	12.1	54.5%	6	3.59	4.48	3.38	3.77	
	아태물류학부	24	7.6	66.7%	11	3.55	6.29	3.21	5.61	
	국제통상학과	23	12.2	47.8%	17	3.44	5.61	3.19	4.38	
사범대학	국어교육과	8	13.9	50.0%	6	2.57	3.13	2.44	2.74	
	영어교육과	7	13.7	42.9%	7	2.55	4.41	2.50	2.72	
	사회교육과	7	20.6	42.9%	6	2.74	3.71	2.82	3.42	
	체육교육과	12	16.2	50.0%	13	2.53	5.78	2.46	3.10	
	교육학과	7	14.7	28.6%	8	2.46	3.14	2.56	2.86	
사회과학 대학	행정학과	20	12.4	50.0%	12	3.13	5.44	3.26	5.44	
	정치외교학과	14	16.7	50.0%	7	3.50	5.83	4.23	5.83	
	미디어커뮤니케이션학과	15	18.9	73.3%	7	2.92	5.32	2.76	4.33	
	경제학과	20	8.3	65.0%	9	2.99	4.42	2.84	4.42	
	소비자학과	7	13.3	100.0%	0	3.38	4.93	3.22	3.75	
	아동심리학과	7	16.0	57.1%	5	3.06	4.01	3.17	3.52	
	사회복지학과	7	16.7	57.1%	5	3.04	3.89	2.86	3.38	
문과대학	한국어문학과	12	9.1	75.0%	6	3.37	5.31	3.47	5.31	
	사학과	9	14.6	66.7%	4	3.20	5.12	3.02	3.45	
	철학과	8	10.4	62.5%	5	3.50	5.85	3.11	3.34	
	중국학과	16	10.6	75.0%	4	4.56	6.57	4.83	6.07	
	일본언어문화학과	13	13.7	69.2%	4	4.07	6.49	3.70	5.52	
	영어영문학과	18	13.4	38.9%	16	4.15	7.44	4.42	6.85	
	프랑스언어문화학과	9	19.7	55.6%	7	4.83	6.59	5.20	6.34	
	문화콘텐츠문화경영학과	19	14.6	57.9%	10	3.12	6.39	3.23	6.39	
	예술체육 대학	스포츠학과	18	24.6	22.2%	18	3.03	4.26	3.08	4.03
		의류디자인학과(일반)	8	35.4	62.5%	6	3.38	4.70	3.49	4.70

2024학년도 학생부교과(지역균형) 자연



단과대학	모집단위	모집 인원	경쟁률	실질 경쟁률	최초합격자 등록률	추가합격자 예비번호	최종등록자 교과등급	
							평균	70% CUT
공과대학	기계공학과	35	5.4	2.5	40.0%	36	2.40	2.49
	항공우주공학과	12	7.8	3.8	8.3%	24	2.48	2.55
	조선해양공학과	12	9.4	3.3	33.3%	13	2.80	2.85
	산업경영공학과	10	4.3	1.6	50.0%	6	2.52	2.57
	화학공학과	21	3.7	1.8	28.6%	17	2.47	2.03
	고분자공학과	9	4.0	2.0	66.7%	7	2.31	2.33
	신소재공학과	18	3.9	2.2	16.7%	21	2.40	2.31
	사회인프라공학과	13	7.2	3.5	15.4%	19	2.69	2.78
	환경공학과	9	4.8	2.4	44.4%	13	2.40	2.46
	공간정보공학과	7	8.0	2.7	57.1%	5	2.66	2.68
	건축학부	16	6.9	3.6	25.0%	23	2.69	2.79
	에너지자원공학과	5	8.8	2.6	60.0%	3	2.37	2.39
	전기공학과	14	4.4	2.3	7.1%	18	2.51	2.41
	전자공학과	15	4.0	2.6	13.3%	20	2.08	2.05
정보통신공학과	18	4.3	2.1	44.4%	17	2.65	2.74	
반도체시스템공학과	8	5.1	1.8	50.0%	4	2.69	2.65	
자연과학대학	수학과	7	11.3	5.0	0.0%	14	2.65	2.66
	통계학과	6	6.3	3.0	16.7%	5	2.99	3.10
	물리학과	8	6.8	2.5	37.5%	12	2.78	2.97
	화학과	10	4.6	1.8	40.0%	8	2.49	2.47
	해양과학과	7	4.6	2.1	57.1%	4	2.56	2.53
	식품영양학과	9	7.0	2.7	66.7%	7	2.49	2.53
사범대학	수학교육과	5	5.2	3.6	0.0%	7	2.26	2.20
의과대학	의예과	9	9.4	2.9	11.1%	12	1.09	1.10
	간호학과	17	3.6	1.9	47.1%	14	2.34	2.16
소프트웨어 융합대학	인공지능공학과	9	6.1	3.6	11.1%	15	2.38	2.42
	데이터사이언스학과	10	9.6	5.6	50.0%	12	2.43	2.47
	스마트모빌리티공학과	7	11.6	6.3	14.3%	18	2.55	2.57
바이오시스템 융합학부	컴퓨터공학과	38	3.7	1.8	31.6%	28	2.40	2.38
	생명공학과	9	4.9	2.4	44.4%	10	2.23	2.29
	생명과학과	6	7.2	4.2	16.7%	7	2.01	2.08

2024학년도 학생부교과(지역균형) 인문/예체능



단과대학	모집단위	모집 인원	경쟁률	실질 경쟁률	최초합격자 등록률	추가합격자 예비번호	최종등록자 교과등급	
							평균	70% CUT
경영대학	경영학과	35	5.4	3.8	17.1%	64	2.43	2.52
	글로벌금융학과	7	13.0	9.3	14.3%	15	2.61	2.59
	아태물류학부	15	4.9	4.3	26.7%	42	2.33	2.40
	국제통상학과	14	6.6	5.1	42.9%	24	2.50	2.56
사범대학	국어교육과	5	7.2	5.6	0.0%	19	2.38	2.30
	영어교육과	5	6.6	3.8	20.0%	10	3.07	3.29
	사회교육과	5	5.6	4.6	0.0%	12	2.30	2.29
	교육학과	5	6.2	4.8	20.0%	9	2.35	2.33
사회과학 대학	행정학과	13	5.2	3.0	30.8%	25	2.86	2.82
	정치외교학과	10	5.5	4.4	10.0%	25	2.61	2.74
	미디어커뮤니케이션학과	10	6.4	4.6	10.0%	26	2.40	2.46
	경제학과	13	6.2	5.2	30.8%	30	2.44	2.49
	소비자학과	5	24.8	17.6	80.0%	1	2.47	2.48
	이동심리학과	5	5.2	3.8	0.0%	11	2.57	2.55
문과대학	사회복지학과	5	4.8	2.4	20.0%	7	3.06	2.68
	한국어문학과	8	9.6	7.9	37.5%	10	2.74	2.76
	사학과	6	10.7	7.5	33.3%	11	2.56	2.66
	철학과	6	7.7	4.7	50.0%	5	2.83	3.06
	중국학과	9	12.9	8.3	33.3%	20	2.87	3.00
	일본언어문화학과	9	11.9	8.7	66.7%	4	2.79	2.80
예술체육 대학	영어영문학과	11	4.7	3.5	27.3%	11	2.58	2.64
	프랑스언어문화학과	6	9.3	6.2	33.3%	4	2.78	2.82
	문화콘텐츠문화경영학과	12	6.1	4.3	0.0%	28	2.59	2.63
	의류디자인학과(일반)	6	10.0	6.3	33.3%	11	2.70	2.73

* 실질경쟁률 : 수능최저학력기준 미달자를 제외한 경쟁률

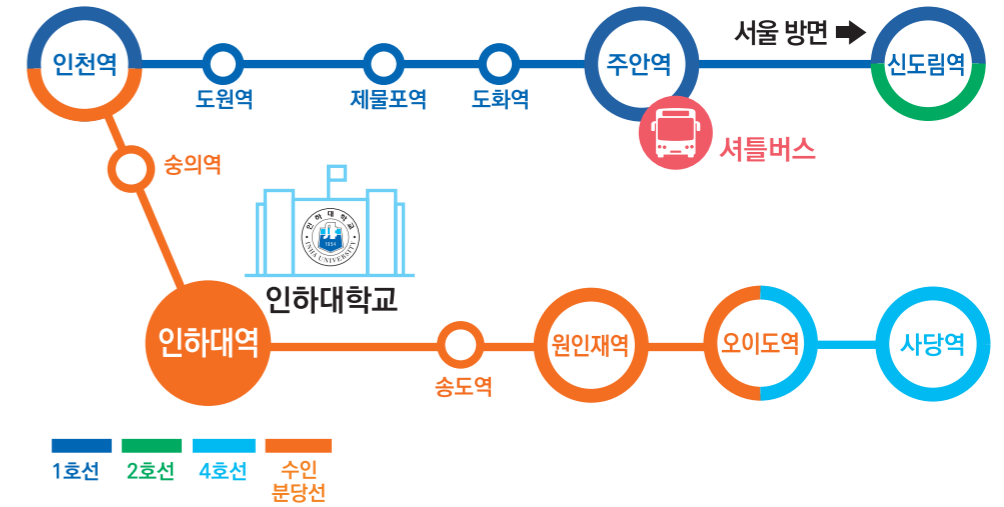
My Brand INHA · 나의 브랜드가 되다



학생부종합전형의 더 많은 이야기가 궁금하다면?

QR코드를 스캔하여 2023학년도 학생부종합전형 합격생들의 서류, 면접 준비에 대한 이야기도 확인해보세요!

오시는 길



전철 1호선 주안역 마을버스 511번 / 시내버스 5-1, 13번
제물포역 마을버스 512번

수인분당선

인하대역 수원~오이도~인하대 / 4호선 사당~오이도(수인분당선 환승)~인하대



버스 서초역-강남역-양재역-선바위역 ▶ 9200번
 광명역-석수역 ▶ 3001번
 신촌역-서울역 ▶ 1601번



셔틀버스

- 서울 및 수도권 지역과 인하대학교를 잇는 통학버스가 준비되어 있습니다.
- 주안역~용현캠퍼스, 용현캠퍼스~송도(항공우주융합캠퍼스) 간의 셔틀버스(무료)가 운영됩니다.

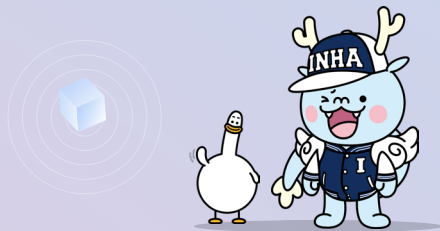
※ 운행노선 및 시간 등 자세한 사항은 인하대학교 홈페이지를 참고하시기 바랍니다.



발행처 인하대학교 입학처 발행일 2024년 5월
 주소 22212 인천광역시 미추홀구 인하로100 인하대학교
 대표전화 032)860-7221~2 홈페이지 <http://admission.inha.ac.kr>

Copyright © 2024 INHA University Admissions, All Rights Reserved
 이 책은 2024년 고교교육 기여대학 지원사업의 지원을 받아 제작되었습니다.

MY BRAND
INHA
University



인하대학교

22212 인천광역시 미추홀구 인하로 100 인하대학교 입학팀
<http://admission.inha.ac.kr>
032-860-7221~2



인하대학교 입학처