

인하광 진주신학워크북



my Brand INHA

인하광 진주진학워크북



인하대학교 입학처에서 발간한 진로진학교육 자료는 그동안 전국 중·고교 진로진학 상담교사와 학생들의 진로활동 교재로 많이 활용되었습니다.

4차 산업혁명시대에 맞춰 중·고교 진로진학 활동은 미래지향적인 진로설계와 직업세계탐색이 중요시 되고 있는 시점입니다. 이에 새롭게 개정된 본 진로진학워크북에서는 중·고교생이 직접 체험할 수 있는 내용을 수록하여 자기주도적으로 진로탐색이 가능하도록 제작하였습니다.

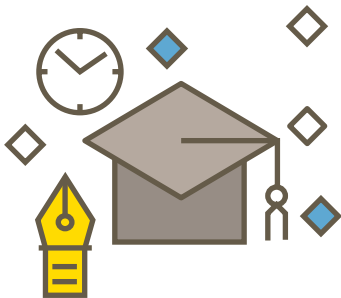
책자의 구성은 크게 나의 이해, 진로탐색, 직업이해 세 영역으로 이루어져 있습니다. 새롭게 추가된 다양한 동영상 자료, 새로운 직업 및 이색학과 탐색, 관심있는 진로확인 카드로 학생들이 4차 산업과 관련된 진로탐색에 쉽게 접근 할 수 있고, 수업에 대한 흥미를 높일 수 있도록 하였으며, 진로진학상담 선생님들과 일반교과 선생님들께서도 진로지도를 하실 때 유용하게 사용하실 수 있도록 활동 중심 교재로 만들었습니다.

본 진로진학워크북이 학생들의 올바른 진로 선택과 진학 상담에 도움이 되기를 바라며, 앞으로도 인하대학교 입학처에서는 유용한 정보를 담은 진로진학 워크북을 꾸준히 개발하도록 하겠습니다.

Contents



Chapter I 나의 길 찾기	4
Chapter II 일과 직업의 세계	24
Chapter III 생애설계 및 진로설계	44
Chapter IV 합리적 진로 의사결정	62
Chapter V 학생부종합전형과 진학 정보 탐색	72
부록	93





Chapter I

나의 길 찾기

자기 이해는 행복한 삶의 출발점입니다.

미래에 관한 탐색도, 행복한 삶을 위한 설계도 자기 이해에서부터 시작됩니다.

‘자신이 알고 있는 나’와 ‘타인이 알고 있는 나’를 살펴보고,
서로가 보는 나의 모습에 나타난 공통점과 차이점을 알아보면서
보다 깊은 자기 이해의 시간을 가져 봅시다.



Part1 현재의 나 알아보기

1. 나의 성격 알아보기
2. 나의 흥미유형 찾아보기

Part2 나의 특성 탐색하기

3. 나의 의사소통수준 파악하기
4. 나의 습관과 미래 그려보기

Part1 현재의 나 알아보기

1. 나의 성격 알아보기



생각하기

동영상 **심리학에게 묻다 7강클립_내 성격 제대로 알기**를 보면서 생각해 봅시다.

<https://www.youtube.com/watch?v=j4o3kn0X-Yk>



- 내가 생각하는 나의 성격과 남이 생각하는 나의 성격이 다르다면 그 이유는 무엇일까요?



- 건강한 성격 형성을 위해 중요한 것에는 무엇이 있을지 생각해 봅시다.



성격카드로 알아보는 나

활동적인	호기심 강한	겸손한	자신 있는
정확한	민주적인	꾸밈없는	양심적인
융통성 있는	믿음직한	낙천적인	성실한
모험심 있는	느긋한	사교적인	독창적인
상냥한	감수성이 강한	인내심 있는	부지런한
의욕적인	공정한	합리적인	논리적인
기민한	결단력 있는	분별력 있는	꼼꼼한
예술적인	솔직한	책임감 강한	절제하는
관대한	예의 바른	진지한	동정심 있는
조직적인	유머감각 있는	불임성 있는	재치 있는
침착한	독립심이 강한	자발적인	강인한
사려 깊은	개성이 강한	안정된	눈치 빠른

● 앞장에 있는 성격카드를 활용하여 답해 봅시다.

① 평소 나의 성격을 표현한다고 생각하는 카드를 골라 ★표를 해 봅시다.

② 친구가 선택한 나의 성격을 표현한 카드를 확인하여 ▲모양으로 표시해 봅시다.

③ 내가 표시한 나의 성격과 친구가 표시한 나의 성격을 비교해 보고,
어떤 느낌이 들었는지 적어 봅시다.

~~~~~  
~~~~~

④ ★를 붙인 성격카드 중에서 나를 가장 잘 나타내는 카드를 5개로 줄여서
'내가 아는 나'로 정리해 봅시다.

또한 ▲를 가장 많이 받은 성격카드를 중심으로 '남이 아는 나'의 모습을 정리해 봅시다.

내가 아는 나:

~~~~~

남이 아는 나:

~~~~~

⑤ '내가 아는 나'와 '남이 아는 나'의 내용에서 차이가 많은 경우, 그 원인을 생각해 봅시다.

~~~~~  
~~~~~

⑥ 지금 나에게에는 없지만 가지고 싶은 성격을 적어 봅시다.(위의 카드 외의 다른 내용도 가능)

~~~~~

⑦ 위의 내용을 토대로 나에게 대해 정리한 후, 친구들과 소감을 나누어 봅시다.

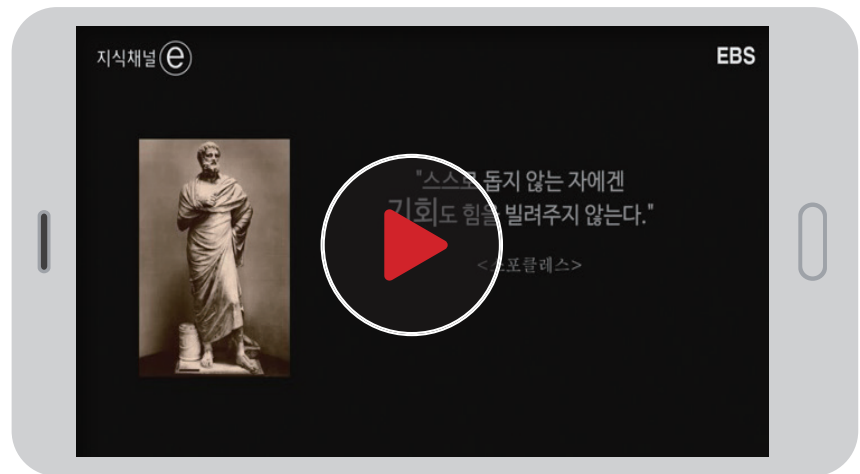
- 나는 \_\_\_\_\_ 성격을 가진 사람이다.
- 친구가 생각하는 나는 \_\_\_\_\_ 성격을 가진 사람이다.
- 내가 생각하는 나와 친구들이 생각하는 나의 성격이 차이가 나는 이유에는 \_\_\_\_\_ 것들이 있다.
- 나는 \_\_\_\_\_ 한 성격을 가지고 싶다.
- 한 마디로 표현하자면, 나는 \_\_\_\_\_ 한 사람이다.

## 2. 나의 흥미유형 찾아보기



동영상 **프리미어\_좋아하는 일 vs 잘하는 일**(ebs지식채널 모작)을 보면서 생각해 봅시다.

<https://www.youtube.com/watch?v=oongZ5NttGs>



- 내가 좋아하는 일과 잘하는 일은 무엇인지 각각 생각해 봅시다.
- 좋아하는 일과 잘하는 일 중 무엇을 선택하는 것이 좋을지 친구들과 이야기를 나눠 봅시다.



활동1

## 성격 및 직업 흥미 알아보기

- 다음은 자신의 **성격 흥미**를 알아보기 위한 활동입니다.  
자신의 성격과 잘 맞다고 생각하는 형용사에 ○표를 해주세요.

### Realistic

(실재형)

- 강건한 \_\_\_\_\_
- 순응한 \_\_\_\_\_
- 물질주의적인 \_\_\_\_\_
- 완고한 \_\_\_\_\_
- 실제적인 \_\_\_\_\_
- 현실적인 \_\_\_\_\_
- 엄격한 \_\_\_\_\_
- 안정적인 \_\_\_\_\_
- 무뚝뚝한 \_\_\_\_\_
- 검소한 \_\_\_\_\_
- 합계 \_\_\_\_\_

### Investigative

(탐구형)

- 비판적인 \_\_\_\_\_
- 호기심이 많은 \_\_\_\_\_
- 창의적인 \_\_\_\_\_
- 독립적인 \_\_\_\_\_
- 지적인 \_\_\_\_\_
- 논리적인 \_\_\_\_\_
- 수학적인 \_\_\_\_\_
- 방법적인 \_\_\_\_\_
- 합리적인 \_\_\_\_\_
- 과학적인 \_\_\_\_\_
- 합계 \_\_\_\_\_

### Artistic

(예술형)

- 창의적인 \_\_\_\_\_
- 비우호적인 \_\_\_\_\_
- 정서적인 \_\_\_\_\_
- 표현적인 \_\_\_\_\_
- 비현실적인 \_\_\_\_\_
- 독립적인 \_\_\_\_\_
- 혁신적인 \_\_\_\_\_
- 통찰력 있는 \_\_\_\_\_
- 자유분방한 \_\_\_\_\_
- 예민한 \_\_\_\_\_
- 합계 \_\_\_\_\_

### Social

(사회형)

- 수용하는 \_\_\_\_\_
- 배려하는 \_\_\_\_\_
- 공감적인 \_\_\_\_\_
- 우호적인 \_\_\_\_\_
- 도움을 주는 \_\_\_\_\_
- 친절한 \_\_\_\_\_
- 설득적인 \_\_\_\_\_
- 책임질 수 있는 \_\_\_\_\_
- 가르치는 \_\_\_\_\_
- 이해하는 \_\_\_\_\_
- 합계 \_\_\_\_\_

### Enterprising

(진취형)

- 야망 있는 \_\_\_\_\_
- 분명한 \_\_\_\_\_
- 자기주장적인 \_\_\_\_\_
- 확신하는 \_\_\_\_\_
- 결정을 잘 하는 \_\_\_\_\_
- 지배적인 \_\_\_\_\_
- 열성적인 \_\_\_\_\_
- 영향력 있는 \_\_\_\_\_
- 설득적인 \_\_\_\_\_
- 생산적인 \_\_\_\_\_
- 합계 \_\_\_\_\_

### Conventional

(관습형)

- 조직화된 \_\_\_\_\_
- 책임질 수 있는 \_\_\_\_\_
- 효율적인 \_\_\_\_\_
- 질서정연한 \_\_\_\_\_
- 순응하는 \_\_\_\_\_
- 실제적인 \_\_\_\_\_
- 정확한 \_\_\_\_\_
- 체계적인 \_\_\_\_\_
- 보수적인 \_\_\_\_\_
- 잘 통제된 \_\_\_\_\_
- 합계 \_\_\_\_\_

- 다음은 자신의 **직업 흥미**를 알아보고자 하는 활동입니다.  
 각 직업별로 본인이 선호하는 정도를 체크해 주세요. 숫자가 클수록 높은 흥미도를 나타냅니다.

| Realistic<br>(실재형) |           |
|--------------------|-----------|
| 소방대원               | 5 4 3 2 1 |
| 기술자                | 5 4 3 2 1 |
| 동물전문가              | 5 4 3 2 1 |
| 요리사                | 5 4 3 2 1 |
| 농부                 | 5 4 3 2 1 |
| 목수                 | 5 4 3 2 1 |
| 피아노조율사             | 5 4 3 2 1 |
| 운전기사               | 5 4 3 2 1 |
| 어부                 | 5 4 3 2 1 |
| 건축설계사              | 5 4 3 2 1 |
| 합계                 | _____     |

| Investigative<br>(탐구형) |           |
|------------------------|-----------|
| 과학자                    | 5 4 3 2 1 |
| 발명자                    | 5 4 3 2 1 |
| 학자                     | 5 4 3 2 1 |
| 물리학자                   | 5 4 3 2 1 |
| 의사                     | 5 4 3 2 1 |
| 컴퓨터 프로그래머              | 5 4 3 2 1 |
| 천문학자                   | 5 4 3 2 1 |
| 비행기 조종사                | 5 4 3 2 1 |
| 수학교사                   | 5 4 3 2 1 |
| 생물학자                   | 5 4 3 2 1 |
| 합계                     | _____     |

| Artistic<br>(예술형) |           |
|-------------------|-----------|
| 화가                | 5 4 3 2 1 |
| 연예인               | 5 4 3 2 1 |
| 가수                | 5 4 3 2 1 |
| 디자이너              | 5 4 3 2 1 |
| 예술가               | 5 4 3 2 1 |
| 만화가               | 5 4 3 2 1 |
| 무용가               | 5 4 3 2 1 |
| 음악가               | 5 4 3 2 1 |
| 조각가               | 5 4 3 2 1 |
| 작가                | 5 4 3 2 1 |
| 합계                | _____     |

| Social<br>(사회형) |           |
|-----------------|-----------|
| 상담가             | 5 4 3 2 1 |
| 간호사             | 5 4 3 2 1 |
| 유치원 교사          | 5 4 3 2 1 |
| 초·중·고 교사        | 5 4 3 2 1 |
| 스튜어디스           | 5 4 3 2 1 |
| 학교 교장           | 5 4 3 2 1 |
| 종교인             | 5 4 3 2 1 |
| 외교관             | 5 4 3 2 1 |
| 응원단원            | 5 4 3 2 1 |
| 대학 교수           | 5 4 3 2 1 |
| 합계              | _____     |

| Enterprising<br>(진취형) |           |
|-----------------------|-----------|
| 탐험가                   | 5 4 3 2 1 |
| 변호사                   | 5 4 3 2 1 |
| 영화감독                  | 5 4 3 2 1 |
| 정치가                   | 5 4 3 2 1 |
| 아나운서                  | 5 4 3 2 1 |
| 사업가                   | 5 4 3 2 1 |
| 사회자(MC)               | 5 4 3 2 1 |
| 방송 연출가                | 5 4 3 2 1 |
| 여행 안내원                | 5 4 3 2 1 |
| 자동차 판매원               | 5 4 3 2 1 |
| 합계                    | _____     |

| Conventional<br>(관습형) |           |
|-----------------------|-----------|
| 은행원                   | 5 4 3 2 1 |
| 공무원                   | 5 4 3 2 1 |
| 회사원                   | 5 4 3 2 1 |
| 경비원                   | 5 4 3 2 1 |
| 약사                    | 5 4 3 2 1 |
| 비서                    | 5 4 3 2 1 |
| 우체국 직원                | 5 4 3 2 1 |
| 통역사                   | 5 4 3 2 1 |
| 보디가드                  | 5 4 3 2 1 |
| 법무사                   | 5 4 3 2 1 |
| 합계                    | _____     |



활동2

## 흥미를 통한 자기이해

- 1 앞의 두 검사에서 가장 높은 갯수와 점수가 나온 유형을 써 봅시다.

성격흥미 :

유형 :

직업흥미 :

유형 :

→ 두 가지 유형이 일치한다 (        ), 불일치한다 (        )

- 2 갯수와 점수가 높은 것부터 순서대로 적어 봅시다.

성격흥미 :

직업흥미 :

- 3 갯수와 점수가 높게 나온 흥미 영역 중에서 가장 관심이 가는 직업과 그 이유를 적어 봅시다.

- 4 가장 갯수와 점수가 낮게 나온 흥미 영역과 평소에 내가 생각했던 나의 흥미 영역을 비교해서 일치하는 부분과 그렇지 않은 부분을 적어 봅시다.

- 5 성격 흥미와 직업 흥미의 유형이 일치하지 않는다면 왜 그럴까요?  
그 이유를 적어 봅시다.

(출처 : 인천광역시교육청 진로진학가이드북)

## Part2 나의 특성 탐색하기

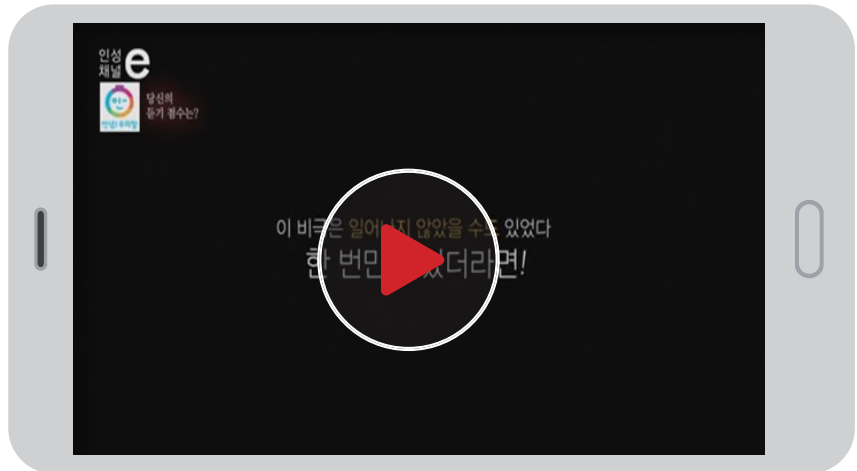
### 3. 나의 의사소통수준 파악하기



생각하기

동영상 **2016인성채널e\_2부-당신의 듣기 점수는?**을 보면서 생각해 봅시다.

<https://www.youtube.com/watch?v=a07U2D00PMA>



- 잘 듣는 것은 왜 중요할까요?



- '경청' 외에 원활한 의사소통을 위해 필요한 요소에는 무엇이 있을까요?





활동1

## 의사소통능력의 이해

① 의사소통에 대한 설명입니다.

내용을 읽고 맞으면 ○를, 틀리면 ×를 표시해 봅시다.

- 의사소통은 내가 상대방에게 메시지를 전달하는 과정이다. (    )
- 의사소통은 정보 전달 이상은 아니다. (    )
- 의사소통에서 상대방이 어떻게 받아들일 것인가에 대한 고려가 바탕이 되어야 한다. (    )

② 의사소통능력을 문서적인 것과 언어적인 것으로 구분하여 볼 때  
왼쪽에 있는 것과 오른쪽에 있는 것을 서로 관련된 것끼리 연결해 봅시다.

문서적인 의사소통능력 ●

언어적인 의사소통능력 ●

● 감정적인 정보전달

● 상황과 목적에 적합한 문서작성

● 상대방의 이야기를 듣고 의미파악

③ 자신이 생각하는 의사소통은 무엇인지 생각해보고 간략하게 써봅시다.

자신이 생각하는 의사소통이란 무엇인지 :

---



---



---



---



---



활동2

## 나의 의사소통수준 파악해보기

① 자신의 대인관계 의사소통 스타일에 대해 곰곰이 생각해 보고, 다음에 제시된 키슬러의 대인관계 의사소통 양식지에 체크하여 봅시다.

전혀 그렇지 않다 1
약간 그렇다 2
그저 그렇다 3
매우 그렇다 4

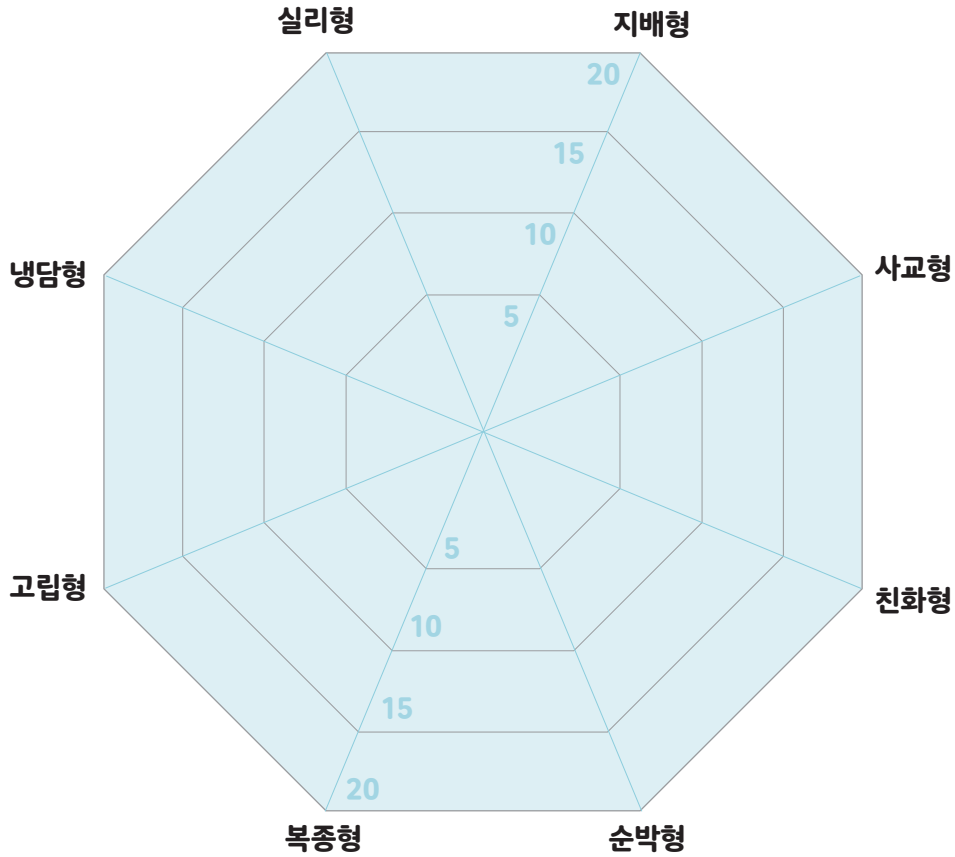
| 문항 |            | 1 | 2 | 3 | 4 | 문항 |           | 1 | 2 | 3 | 4 |
|----|------------|---|---|---|---|----|-----------|---|---|---|---|
| 1  | 자신감이 있다    |   |   |   |   | 21 | 온순하다      |   |   |   |   |
| 2  | 피가 많다      |   |   |   |   | 22 | 단순하다      |   |   |   |   |
| 3  | 강인하다       |   |   |   |   | 23 | 관대하다      |   |   |   |   |
| 4  | 쾌활하지 않다    |   |   |   |   | 24 | 열성적이다     |   |   |   |   |
| 5  | 마음이 약하다    |   |   |   |   | 25 | 지배적이다     |   |   |   |   |
| 6  | 다툼을 피한다    |   |   |   |   | 26 | 치밀하다      |   |   |   |   |
| 7  | 인정이 많다     |   |   |   |   | 27 | 무뚝뚝하다     |   |   |   |   |
| 8  | 명랑하다       |   |   |   |   | 28 | 고립되어 있다   |   |   |   |   |
| 9  | 추진력이 있다    |   |   |   |   | 29 | 조심성이 많다   |   |   |   |   |
| 10 | 자기자랑을 잘 한다 |   |   |   |   | 30 | 겸손하다      |   |   |   |   |
| 11 | 냉철하다       |   |   |   |   | 31 | 부드럽다      |   |   |   |   |
| 12 | 불임성이 없다    |   |   |   |   | 32 | 사교적이다     |   |   |   |   |
| 13 | 수줍음이 있다    |   |   |   |   | 33 | 자기주장이 강하다 |   |   |   |   |
| 14 | 고분고분하다     |   |   |   |   | 34 | 계산적이다     |   |   |   |   |
| 15 | 다정다감하다     |   |   |   |   | 35 | 따뜻함이 부족하다 |   |   |   |   |
| 16 | 불임성이 있다    |   |   |   |   | 36 | 재치가 부족하다  |   |   |   |   |
| 17 | 고집이 세다     |   |   |   |   | 37 | 추진력이 부족하다 |   |   |   |   |
| 18 | 자존심이 강하다   |   |   |   |   | 38 | 솔직하다      |   |   |   |   |
| 19 | 독하다        |   |   |   |   | 39 | 친절하다      |   |   |   |   |
| 20 | 사교적이지 못하다  |   |   |   |   | 40 | 활발하다      |   |   |   |   |

② 각 문항에 대한 응답을 아래의 칸에 제시된 유형끼리 모아서 합산하세요.

• 지배형 (1, 9, 17, 25, 33) \_\_\_\_\_      • 실리형 (2, 10, 18, 26, 34) \_\_\_\_\_  
 • 냉담형 (3, 11, 19, 27, 35) \_\_\_\_\_      • 고립형 (4, 12, 20, 28, 36) \_\_\_\_\_  
 • 복종형 (5, 13, 21, 29, 37) \_\_\_\_\_      • 순박형 (6, 14, 22, 30, 38) \_\_\_\_\_  
 • 친화형 (7, 15, 23, 31, 39) \_\_\_\_\_      • 사교형 (8, 16, 24, 32, 40) \_\_\_\_\_



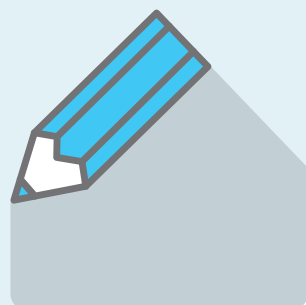
3 자신의 점수를 아래 그림 각각의 위치에 표시하고 연결하여 팔각형을 그려 봅시다.



※ 팔각형의 모양이 중심으로부터 특정 방향으로 기울어진 형태일수록, 그 방향의 대인관계 의사소통 양식이 강하다고 해석됩니다. (이 결과는 자신의 대인관계 의사소통에 대하여 주관적으로 지각한 것일 뿐이므로 고정관념을 갖지 않도록 합니다.)

(출처: 국가직무능력표준 [www.ncs.go.kr](http://www.ncs.go.kr))

# MEMO



## 4. 나의 습관과 미래 그려보기



생각하기

동영상 **성장문답\_계획만 세우고 실천하지 못하는 당신이 반드시 들어야 할 대답**을 보면서 생각해 봅시다.

[https://www.youtube.com/watch?v=5GOEDWGn\\_v0](https://www.youtube.com/watch?v=5GOEDWGn_v0)



- 나는 평소에 얼마나 많은 불안을 느끼고 있나요?  
불안을 줄이기 위한 나만의 방법에는 무엇이 있을지 구체적인 내용을 적어 봅시다.

---



---

- 나의 목표나 미래에 대한 불안이 나를 힘들게 한 적은 없는지 생각해 봅시다.



## 활동1

### Self Interview

① 스스로에게 다음과 같은 질문을 하고 그 이유가 무엇인지 충분히 생각해 봅시다.

#### 10문 10답 스스로 인터뷰



Q1. 나를 동물로 표현한다면?

그렇게 답한 이유는?

Q2. 좋아하는 연예인은?

Q3. 나의 장점 3가지는?

Q4. 나의 취미는?

Q5. 나를 색깔로 표현한다면?

Q6. 내가 좋아하는 음식은?

Q7. 가장 가보고 싶은 여행지는?

Q8. 스트레스를 푸는 방법은?

Q9. 내가 가장 멋있어 보일 때는?

Q10. 지금 하고 싶은 말은?

② 스스로 인터뷰 내용을 참고하여 나는 어떤 사람인지 간략하게 써 봅시다.

~~~~~

~~~~~

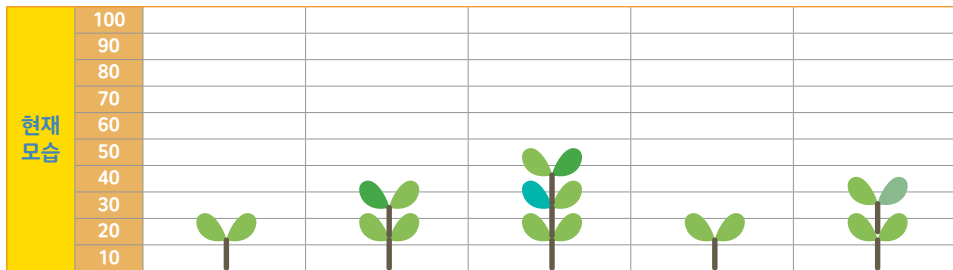


## 습관 씨앗을 뿌려 정원 만들기

여러분이 농부가 되었다는 생각으로 나의 습관 정원에 습관 씨앗을 뿌려 봅시다. 씨앗의 이름은 여러분이 각자 가지고 있는 습관으로 붙이면 됩니다. 여러분이 뿌린 습관 씨앗은 자라서 어떤 열매를 맺을까요? 씨앗에서 자라난 다양한 풀과 나무, 꽃의 모습을 상상하여 그림으로 그려보고 그 의미를 적어 봅시다.

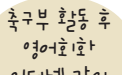
- 1 내가 되고 싶은 미래의 나의 모습 혹은 직업을  
<나의 습관 정원> 제목 옆에 적어 봅시다.
- 2 어떤 습관의 씨앗을 뿌렸을 때 원하는 미래를 이룰 수 있을까요?  
'습관 씨앗'에 필요한 습관의 내용을 적어 봅시다.
- 3 여러분이 뿌린 습관의 씨앗은 어떤 모습으로 성장하게 될까요?  
아래 예시처럼 다양한 씨앗이 만들어낸 자기만의 정원을 완성해 봅시다.

나의 습관 정원 <예: 프리미어리그 축구 선수>



습관 씨앗

축구부 활동 전 개인 아침운동



축구부 활동 후 영어회화 인터넷 강의



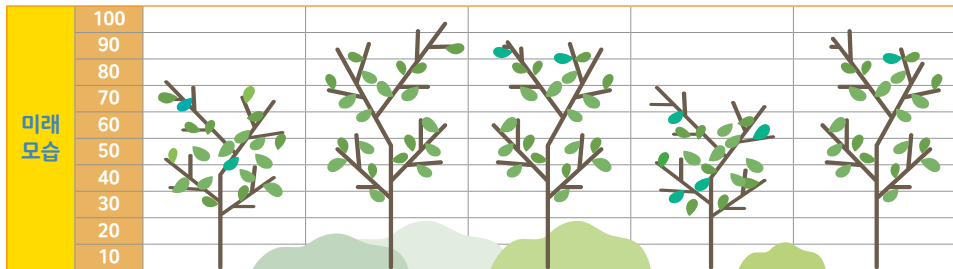
균형 있는 식사



프리미어리그 경기 동영상 시청

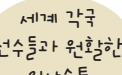


봉사활동 등 단체 활동



습관 씨앗

폭발적 스피드와 섬세한 드리블 겸비



세계 각국 선수들과 원활한 의사소통



강인한 체력 보유



경기의 흐름을 읽을 수 있는 눈



팀 플레이어로서 역량 강화

나의 습관 정원



|       |     |  |  |  |  |  |
|-------|-----|--|--|--|--|--|
| 현재 모습 | 100 |  |  |  |  |  |
|       | 90  |  |  |  |  |  |
|       | 80  |  |  |  |  |  |
|       | 70  |  |  |  |  |  |
|       | 60  |  |  |  |  |  |
|       | 50  |  |  |  |  |  |
|       | 40  |  |  |  |  |  |
|       | 30  |  |  |  |  |  |
|       | 20  |  |  |  |  |  |
|       | 10  |  |  |  |  |  |



습관 씨앗



|       |     |  |  |  |  |  |
|-------|-----|--|--|--|--|--|
| 미래 모습 | 100 |  |  |  |  |  |
|       | 90  |  |  |  |  |  |
|       | 80  |  |  |  |  |  |
|       | 70  |  |  |  |  |  |
|       | 60  |  |  |  |  |  |
|       | 50  |  |  |  |  |  |
|       | 40  |  |  |  |  |  |
|       | 30  |  |  |  |  |  |
|       | 20  |  |  |  |  |  |
|       | 10  |  |  |  |  |  |



습관 씨앗





## 종합적인 나의 특성 이해하기

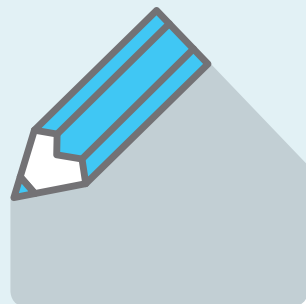
### 활동3

지금까지 알아본 나의 특징을 바탕으로 아래의 항목을 정리해 봅시다.

|           | 특징 | 장점 : 발전시키기 | 단점 : 고쳐나가기 |
|-----------|----|------------|------------|
| 나의 성격     |    |            |            |
| 나의 의사소통능력 |    |            |            |
| 나의 습관     |    |            |            |

|          | 특징 |
|----------|----|
| 나의 성격 흥미 |    |
| 나의 직업 흥미 |    |

# MEMO







## Chapter II

# 일과 직업의 세계

직업이란 무엇이고, '직업'과 '일'의 차이는 무엇인지,  
또 직업이 성립되기 위한 요건은 무엇인지 알아 봅시다.

건전한 직업관 형성 및 진로탐색을 위한 내·외재적인 동기를 찾아 봅시다.

## Part1 직업 이해하기

- 5. 직업찾기
- 6. 나의 직업 가치관 알아보기

## Part2 변화하는 사회, 변화하는 직업

- 7. 미래사회, 미래의 직업  
참고자료 : 진로 및 직업 관련 사이트
- 8. 직업을 분류하는 새로운 방식
- 9. 나의 직업 흥미 알아보기

# Part1 직업 이해하기

## 5. 직업찾기



생각하기

동영상 GMC\_의미있는 직업의 기준-알랭 드 보통을 보고 생각해 봅시다.

<https://www.youtube.com/watch?v=kADNSTIsIRI>



- 알랭 드 보통이 생각하는 직업의 의미는 무엇인가요?

---



---

- 각자가 생각할 때 직업에 필요한 요소에는 무엇이 있을지 생각해 봅시다.



### 활동1

## 직업이 되기 위한 요건

① 다음 중 직업에 해당되는 것에 ○표하고 왜 그렇게 생각하는지 의견을 나누어 봅시다.

- |                    |                          |
|--------------------|--------------------------|
| - 거리에서 춤추기 ( )     | - 배우로서 연기하기 ( )          |
| - 친구와 게임하기 ( )     | - 레크리에이션 강사로 게임 진행하기 ( ) |
| - 주식투자로 배당금 받기 ( ) | - 비트코인 채굴가로 활동하기 ( )     |
| - 유튜브로 활동하기 ( )    | - 예금으로 이자 불리기 ( )        |
| - 의무 복무로 월급 받기 ( ) | - 중고 사이트에 중고 매물 올리기 ( )  |

② 직업이란 '수입을 전제로 하는 지속적인 활동'을 뜻하며, 어떠한 직업이 사회적으로 인정받기 위해서는 아래 <직업의 요건>들을 충족해야 합니다.

**①번 문항에서** 직업이 아니라고 표시한 내용은 어떠한 요건을 충족하지 않는지 친구들과 이야기해 봅시다.

직업이 아닌 활동 :

그 이유 :

### 직업의 요건

**윤리성** : 비윤리적이거나 반사회적인 활동을 통한 경제적 이윤추구는 직업활동으로 인정되지 않습니다.

**경제성** : 경제적인 거래관계가 성립하는 활동을 의미합니다.

자연발생적 이득·수취나 노력이 전제되지 않은 활동은 직업으로 보지 않습니다.

**계속성** : 연속적으로 노동력이 제공되어야 합니다.

1회성으로 끝나거나 돌발적인 상황에서 잠깐 투입된 노동력은 직업으로 보기 힘듭니다.

**사회성** : 모든 직업 활동은 사회공동체적 맥락에서 의미 있는 활동,

즉 사회 기여를 전제조건으로 성립됩니다.



## 활동2

### 직업의 의미 찾기

- 1 다음을 읽고 직업의 의미에 대해 생각해 봅시다.

사람은 누구나 직업을 갖고 살아가기 때문에 직업은 인간의 삶에 있어 중요한 의미를 가집니다. 직업은 일반적으로 다음과 같은 **세 가지 의미**를 지니고 있으며, 어떤 것에 더 가치를 두느냐에 따라 직업 및 진로설계의 방향이 달라질 수 있습니다.

**경제적 의미** : 직업은 인간 개개인에게 일할 기회를 제공하며, 일의 대가로 임금을 받아 본인과 가족의 경제생활을 꾸려가게 합니다. 인간이 직업을 구하려는 동기 중 하나는 바로 노동의 대가, 즉 임금을 얻는 소득의 측면이라고 할 수 있습니다.

**사회적 의미** : 현대사회에서 직업은 사회적 역할을 분담하고 있습니다. 과거에는 신분제에 따라 사회적 역할이 분담되었지만, 오늘날에는 직업에 따라 사회적 역할이 분담되고 있습니다. 사람은 누구나 직업을 통해 타인의 삶에 도움을 주기도 하고, 사회에 공헌하며 사회 발전에 기여하게 됩니다. 따라서 직업은 사회적으로 유용한 것이어야 하며 사회 발전 및 유지에 도움이 되어야 합니다.

**심리적 의미** : 대부분의 사람들은 직업을 통해 자신의 이상을 실현합니다. 인간의 잠재적 능력, 타고난 소질과 적성 등이 직업을 통해 계발되고 발전하기 때문입니다. 즉 직업은 인간 개개인의 자아실현에 도움을 주며, 자신이 갖고 있는 제반 욕구를 충족시키고, 자신의 이상이나 자아를 직업을 통해 실현함으로써 인격적인 완성을 이루어 가게 됩니다.

2 내가 우선 순위를 두고 있는 삶의 가치는 무엇인가요?

~~~~~

~~~~~

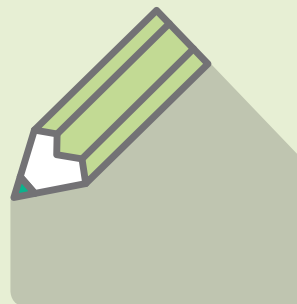
3 그 가치에 알맞은 직업에는 어떤 것들이 있을까요?

~~~~~

~~~~~

~~~~~

MEMO



6. 나의 직업 가치관 알아보기

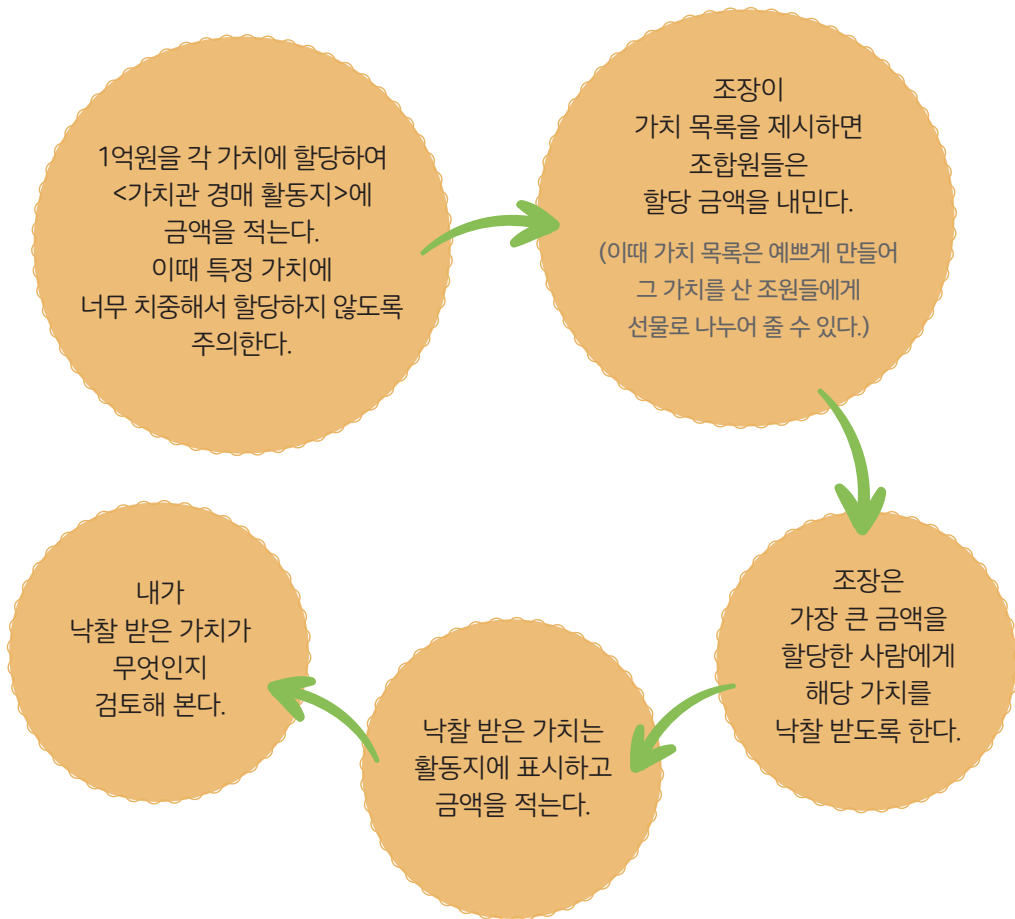


활동1

가치관 경매

나에게 중요한 직업 가치관은 무엇이며, 직업 가치관의 우선순위는 무엇인지를 파악해 볼 수 있는 활동입니다. 당신에게 1억원의 돈이 있다면, 다음의 가치관 중 어떤 것에 얼마를 투자할 것인지 투자액을 산정하고 중요도를 기록해 봅시다.

<가치관 경매 순서>



<가치관 경매 활동지>

가치	할당액	입찰액	낙찰액	본인의 중요도		
				매우 중요	중요	보통
1. 다른 사람을 돕는다						
2. 여러 곳을 돌아다닌다						
3. 오랜 기간 계속 일할 수 있다						
4. 남에게 인정 받는다						
5. 급여가 많다						
6. 독창적인 일이다						
7. 많은 사람을 이끈다						
8. 여가 시간이 많다						
9. 자율적으로 일한다						
10. 여러 사람을 만날 수 있다						
11. 자부심을 느낀다						
12. 장래성이 있다						
13. 능력에 따른 승진 기회가 많다						
14. 성취감을 느낄 수 있다						
15. 많은 사람들의 존경을 받는다						
16. 나의 능력을 계발시킨다						
17. 근무시간이 적당하다						
18. 사회 발전에 기여한다						
19. 종교적 신념과 일치되어야 한다						
20. 건강을 해치지 않는다						
21. 새롭고 흥미로운 일이어야 한다						



활동2

가치관 경매 결과 탐색하기

내가 구입한 가치관은 몇 개입니까?

~~~~~

가장 비싼 가격으로 낙찰된 가치관은 무엇입니까?

~~~~~

집단 구성원 모두가 중요시한 가치관은 무엇입니까?

~~~~~

나만 중요하게 생각한 가치관은 무엇입니까?

~~~~~

나의 직업가치관은 어떻게 형성되었습니까?

~~~~~

남은 금액은 얼마입니까?

~~~~~

입찰액과 낙찰액의 차이는 얼마입니까?

~~~~~

사려고 했으나 중간에 포기한 가치관은 무엇이고,  
그 이유는 무엇입니까?

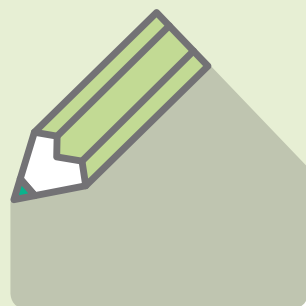
~~~~~

낙찰 받지 못한 이유는 무엇입니까?

~~~~~



MEMO



## Part2 변화하는 사회, 변화하는 직업

### 7. 미래사회, 미래의 직업



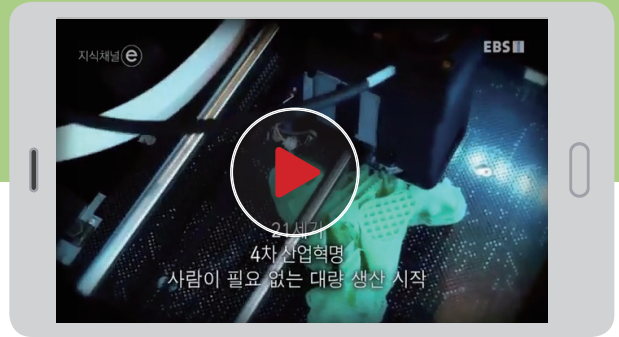
생각하기

동영상 **랭킹모아\_과거에는 있었지만 지금은 없어진 직업 11가지**을 보고 생각해 봅시다.

[https://www.youtube.com/watch?v=DwW\\_gqrYj9o](https://www.youtube.com/watch?v=DwW_gqrYj9o)



- 과거 있었던 직업들이 사라진 이유는 무엇인지 생각해 봅시다.



## 변화하는 사회(상상은 현실이 된다)

### 1 지식채널e\_일자리의 미래 #001

<https://www.youtube.com/watch?v=P28DFNSwtwE>을 보면서 미래 우리에게 필요한 역량에는 어떤 것이 있을지 생각해 봅시다.

### 2 앞으로 변화하게 될 미래사회의 모습과 그 속에서 생활하고 있는 자신의 모습을 상상하여 글로 적어 봅시다.

---



---



---

### 3 사회구조, 과학기술, 트렌드의 변화 등에 따른 직업세계의 변화를 예측해 봅시다.

| 새로 생기거나 확대될 직업 | 이유 | 사라지거나 축소될 직업 | 이유 |
|----------------|----|--------------|----|
|                |    |              |    |



## 활동2

# 분야별 미래의 유망직업 알아보기

아래 표의 내용을 읽고 <보기>에서 적절한 직업을 찾아 기재해 봅시다.

### 보기

수의테크니션, 정밀농업기사, 가상현실전문가, 도시재생전문가, 데이터베이스관리자, 인공지능전문가, 로봇연구원, 사물인터넷 개발자, 대체 에너지개발연구원, 감성인식기술전문가

사물에 센서와 통신기능을 내장해 사물끼리 인터넷을 통해 실시간으로 데이터를 주고받는 기술이나 환경을 개발한다.

인간의 감성을 인지하고 인지된 감성을 이용해 상황에 맞는 서비스를 제공하는 기술을 연구·개발한다.

컴퓨터를 사용하여 각종 데이터를 체계적으로 수집, 정리, 가공 및 입력하여 데이터베이스를 구축, 관리, 분석하는 일을 한다.

3차원모델링(3D) 및 가상현실모델링언어(VRML)등의 기술을 이용해 가상의 시공간에서 가상시스템을 개발한다.

산업용, 의료용, 해저자원개발용 및 실생활에 이용할 수 있는 로봇을 연구하고 개발하는 일을 담당한다.

태양열, 태양광, 조력, 풍력, 바이오매스 등의 대체 에너지를 연구·개발한다.

영상 및 음성인식, 로봇의 제어, 통신 등에 사용되는 인공지능형 반도체 및 응용기술을 연구하고 개발하는 일을 담당한다.

동물병원이나 그 외 관련된 기관에서 수의사의 진료 보조, 각종 실험실 검사, 임상병리 검사 등의 업무를 담당한다.

최첨단 지리정보기술을 활용해서 농업 생산을 체계적으로 관리한다.

도시재생 사업지역에 필요한 기관이나 건물, 보도, 횡단보도와 같은 시설물, 또는 복지시설이나 문화시설을 설치할 계획을 세운다.

## 참고자료 진로 및 직업 관련 사이트

우리 사회에는 어떠한 직업들이 있는지, 각 직업마다 구체적으로 하는 일은 무엇인지, 특정 직업세계에 진출하기 위해 어떤 준비가 필요한지, 관련된 직업탐색 및 활동에는 어떤 것들이 있는지 궁금한가요? 다음은 진로 및 직업에 대한 각종 자료를 제공하는 사이트입니다. 아래 사이트들을 잘 활용한다면 정확하고 풍부한 정보를 토대로 여러분의 진로 설계를 더욱 구체화할 수 있을 것입니다.



### 커리어넷 www.career.go.kr

한국직업능력개발원이 운영하는 직업진로정보센터, 진학과 취업을 포함한 각종 진로정보, 진로상담 및 진로 설계를 위한 각종 검사 서비스 제공



### 워크넷 www.work.go.kr

고용노동부 산하 한국고용정보원이 운영하는 종합 취업정보 사이트. 구인구직 채용정보, 고용동향 정보, 취업 관련정보, 직업상담원을 통한 직업상담 등 취업지원 서비스 제공



### 대학알리미 www.academyinfo.go.kr

한국대학교육협의회가 운영하는 국내 대학 정보공시 사이트. 국내 대학의 학생현황, 교육여건, 졸업생 취업현황 등 대학운영에 관한 공시 자료 제공. 주요지표를 통해 대학별 경쟁력 정보를 파악 가능



### 창의인성교육넷(크레존) www.crezone.net

교육부가 지원하고 한국과학창의재단이 운영하는 사이트로 창의체험 활동 정보를 종합적으로 제공. 지역별, 자원별, 주제별, 대상(초중고 및 유치원생)별 등으로 필요한 체험활동의 상세정보 검색 가능



### 큐넷 www.q-net.or.kr

한국산업인력공단의 자격정보시스템으로 국가(기술)자격, 공인 민간자격에 대한 정보와 수험정보 제공



### 민간자격정보서비스 www.pqi.or.kr

한국직업능력개발원이 운영하는 사이트로 민간자격 등록 및 관리 업무와 민간자격 국가공인에 관한 신청 서비스 제공. 우리나라의 민간 자격에 관한 자격내용, 직무내용, 취득방법, 자격관리 기관 등의 정보와 자격제도에 관한 연구 발간물 자료 검색 가능

## 8. 직업을 분류하는 새로운 방식

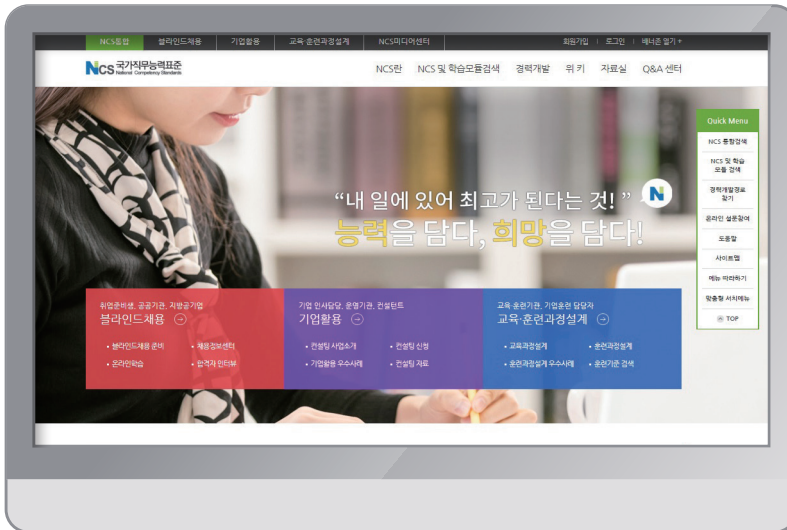


활동1

### 국가직무능력표준(NCS) 알기

- 1 국가직무능력표준 사이트에 접속해 NCS에 대해 알아보시다.

<https://www.ncs.go.kr>



#### 1. 국가직무능력표준(NCS)은 무엇인가요?

산업현장에서 직무를 성공적으로 수행하기 위해 요구되는 지식, 기술, 태도 등의 내용을 국가가 체계화한 것을 말합니다.

#### 2. 직무능력이란 무엇인가요?

일을 할 수 있는 능력, 직업인으로서 기본적으로 갖추어야 할 공통 능력, 해당 직무를 수행하는 데 필요한 역량을 말합니다.

② 나의 직무능력을 판단해 봅시다.

| NCS직업기초능력 | 기타 직무수행능력 |           |         |          |
|-----------|-----------|-----------|---------|----------|
| 의사소통능력    | 공간연출능력    | 신체운동능력    | 관찰력     | 인내심      |
| 수리능력      | 성실성       | 공간시각능력    | 의사결정능력  | 글쓰기능력    |
| 문제해결능력    | 정교한 손 재능  | 타인에 대한 배려 | 꼼꼼함     | 외국어능력    |
| 자기계발능력    | 창의력       | 자연 친화력    | 예술시각능력  | 친화력      |
| 자원관리능력    | 리더십       | 정의감       | 기계 활용능력 | 비판적 사고능력 |
| 대인관계능력    | 공간시각능력    | 분석능력      | 건강한 체력  | 기획능력     |
| 정보능력      | 표현능력      | 희생정신      | 협업능력    | 집중력      |
| 기술능력      | 자기성찰능력    | 언어능력      | 책임감     | 순발력      |
| 조직이해능력    | 혁신사고능력    | 설득력       | 문서작성 능력 | 문화예술이해력  |
| 직업윤리능력    | 컴퓨터능력     | 위기대처능력    | 공정한 판단력 | 봉사정신     |

③ 평소 관심이나 목표로 하는 직업 2개를 각각 표 중앙에 적고  
주변 빈 칸에는 그 직업을 수행하는 데 필요한 능력을 위 표에서 골라 적어 봅시다.

직업 1

직업 2

④ 결론 : 나의 관심 직업은 (                    )이고 필요한 기초직업능력은 (                    )입니다.

⑤ 우리 주변에서 NCS를 활용하는 기업 채용의 구체적인 예시를 찾아 봅시다.

---



---



---





## 활동2

## 나만의 직업 만들어보기(창업)

## ① 나의 창직 역량 살펴보기

| 10가지 창직 역량               | 해당 칸에 O표 |    |    |
|--------------------------|----------|----|----|
|                          | 뛰어남      | 보통 | 부족 |
| 자기주도성                    |          |    |    |
| 인내심                      |          |    |    |
| 자기이해(장점과 단점, 적성, 흥미, 재능) |          |    |    |
| 글쓰기나 계획서를 만드는 능력         |          |    |    |
| 리더십                      |          |    |    |
| 대인관계                     |          |    |    |
| 문제해결능력                   |          |    |    |
| 협동성                      |          |    |    |
| 독창적인 아이디어                |          |    |    |
| 직업의 의미와 직업세계             |          |    |    |

## ② 위 결과를 보고 뛰어남·보통·부족한 역량을 구분해 봅시다.

| 뛰어남 | 보통 | 부족 |
|-----|----|----|
|     |    |    |

## ③ 부족한 창직 역량 강화를 위해 어떤 노력이 필요한지 간략하게 적어 봅시다.

~~~~~

~~~~~

## ③ 나에게 1억 원의 창업 자금이 지원된다면 개발하고 싶은 창업 아이템을 적어 봅시다.

이름 및 소개 :  
~~~~~

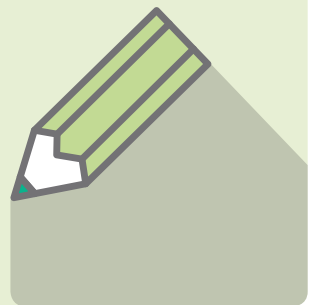
창업동기 :
~~~~~

구체적 계획 :  
~~~~~

~~~~~

~~~~~

MEMO



9. 나의 직업 흥미 알아보기



활동1

‘좋아-별로’ 카드 분류하기

* 이 책의 부록 3에 있는 직업카드를 활용하는 활동입니다.

직업카드를 ‘좋아’라고 생각하는 직업카드와 ‘별로’라고 생각하는 직업카드를 분류해 봅시다.

‘좋아’라고 생각하는 직업	‘별로’라고 생각하는 직업
개	개



활동2

‘좋아’ 카드로 토너먼트 벌이기

- 1 골라 낸 ‘좋아’ 카드 중 자신이 가장 흥미롭게 생각하는 직업카드 8장을 선택하여 아래 표에 기록해 봅시다. (반드시 8개 직업 선택)

지난 검사결과에서 알게 된 자신의 직업흥미유형 쓰기	연번	‘좋아’ 카드 중 가장 흥미롭게 생각하는 직업 8개 쓰기
예시> SR형 형	1	
	2	
	3	
	4	
	5	
	6	
	7	
	8	

- ② 위 활동에서 골라낸 총 8장의 '좋아' 카드를 축구 월드컵처럼 두 장씩 놓고 더 좋아하는 직업을 선택해 나가는 토너먼트를 벌여 최종 우승 직업을 확정하고 흥미 유형을 확인해 봅시다.

8강(준준결승) 진출	4강(준결승) 진출	결승 진출	최종 우승
직업명 : *			
직업명 : *	직업명 : *		
직업명 : *		직업명 : *	
직업명 : *	직업명 : *		
직업명 : *		직업명 : *	
직업명 : *	직업명 : *		
직업명 : *		직업명 : *	
직업명 : *	직업명 : *		
			직업명 :
			흥미 유형 :

(※토너먼트 게임 시 '승', '패'를 *부분에 기록해 주세요)



활동3

'좋아' 카드 토너먼트 결과 분석

- ① 최종 우승한 직업카드는 무엇인가요?
아래의 질문을 보면서 해당 직업에 대하여 생각해 봅시다.
 - 이 직업이 하는 일은 무엇인가요?
 - 이 직업의 성격유형은 어떻게 되나요?
 - 이 직업에 필요한 가치관은 무엇인가요?
 - 이 직업은 어떤 업무수행 능력을 요구하나요?
 - 이 직업에 필요한 적성은 무엇일까요?
 - 이 직업을 갖기 위해 필요한 전공은 무엇일까요?
- ② 직업카드를 통해 얻은 직업정보에 대해 친구들과 소감을 나누어 봅시다.



Chapter III

생애 및 진로 설계

자신의 성격, 흥미, 적성을 토대로 내 인생의 큰 그림을 그리고,
이를 달성하기 위한 중장기 진로 설계를 해 봅시다.



Part1 나의 생애 설계하기

- 10. 나의 꿈 찾기
- 11. 내 꿈 선언문 만들기

Part2 나의 진로 설계하기

- 12. 나에게 적합한 진로 설계하기
- 13. 커리어넷 활용하여 계열 및 학과 탐색하기
- 14. 진로장벽 극복하기

Part1 나의 생애 설계하기

10. 나의 꿈 찾기



생각하기

지식채널e_17세 소년, 너도 CEO니? 동영상을 보고 생각해 봅시다.

<https://www.youtube.com/watch?v=FeVhTZB5pTg>



- 병훈이가 CEO가 될 수 있었던 이유는 무엇일까요?
그가 자라온 환경이나 성격, 노력과 경험 등 다양한 관점에서 생각해 봅시다.



나에겐 어떤 꿈이 있을까?

① 나만의 꿈 지도를 그린 뒤 친구들에게 발표해 봅시다.



② 위 Dream Map에서 기록하지 못했던 내용을 더 생각해서 아래 표에 써 봅시다.

배워야 할 것	여행 가고 싶은 곳	만날 사람	이루고 싶은 것	기타

③ 나에게 자신감을 주는 한마디는 무엇인가요? 나만의 '자신감 주문'을 만들어 봅시다.


(예시 : 나라고 못할 것 없지, 나는 이 세상에서 정말 필요한 인물이야, 나는 빠르고 강해 등...)



활동2

내 꿈의 사다리 완성해보기

① 나의 꿈을 정하고 그 꿈을 이루기 위한 비전 선언문을 작성해 봅시다.




나의 장래 꿈은 _____ (이) 다.

꿈을 이루기 위해 지금까지 노력해 온 일은?

꿈을 이루기 위해 앞으로 반드시 해야 할 일은?

② 단계별 나의 꿈(직업)을 이루기 위한 내용과 그에 따른 실천 계획으로 사다리를 완성해 봅시다.

STEP6 :	
STEP5 :	
STEP4 :	
STEP3 :	
STEP2 :	
STEP1 :	
단계별 꿈의 사다리 내용 기록	단계별 실천 계획



11. 내 꿈 선언문 만들기



활동1

실천 계획서 만들기

앞으로 살아갈 삶에 대한 구체적인 계획을 수립해 봅시다. 각각의 연령대에서 이루고자 하는 모습들을 기록한 후에 어떻게 목표를 이룰지 생각해 봅시다.

나이	해보고 싶은 것	가보고 싶은 곳	하고 싶은 일(직업)	목표 달성을 위해 필요한 것
현재				
20대				
30대				
40대				
50대				
60대				



활동2

내 꿈 선언문 작성하기

나의 꿈 선언문을 적어보고 발표해 봅시다.

내 꿈 선언문

나 _____ 는 나의 꿈 _____ 을 이루기 위해
다음과 같이 생각하고 실천할 것을 선언한다.

첫째, _____

둘째, _____

셋째, _____

20 년 월 일 (서명)

Part2 나의 진로 설계하기

12. 나에게 적합한 진로 설계하기



활동1

진로 설계를 위한 기초 작업

‘내 인생의 목표는 무엇인가?’, ‘나는 어떤 인생을 꿈꾸고 있나?’는 모두 행복한 인생을 살기 위한 질문들입니다.

나에게 맞는 진로 설계를 위해 기초자료를 아래 표에 정리해 봅시다.

내가 생각하는
행복이나 꿈

나의
직업흥미유형

나의
성격유형

나의
적성

내가 좋아하는
직업인(롤모델)

관심있는
직업

관심있는
대학교와 학과

진로 결정을 위해
더 필요한 것



활동 2

중장기 진로계획 수립

하나뿐인 인생을 행복하게 살기 위해 누구나 각자의 마음속에 미래의 모습을 그리고 있을 것입니다. 하지만 자신의 꿈을 이루기 위해서는 계획과 구체적인 실행 전략이 필요합니다. 미래의 꿈을 이루기 위한 장기·중기·단기목표를 수립해 봅시다.

<예시 : 진로 계획표>

장기 목표	외교관 되기
갖추어야 할 능력	어학실력, 다른 나라에 대한 지식, 대인관계 능력
내가 준비해야 할 일	어학능력 인증시험 준비 및 호화능력 향상, 대학에서 전공지식 쌓기, 신문 읽기를 통한 국제정서에 대하여 이해하기

중기 목표	대학 가기, 외국어 호화 능력, 외교 업무와 관련한 경험 쌓기
갖추어야 할 능력	교과 성적 및 비교과활동 실적 쌓기, 어학실력, 해외 봉사활동
내가 준비해야 할 일	대학에 합격할 수 있는 교과 성적이나 비교과 활동 실적 관리하기, 교내·외 활동 참여하기, 어학실력 향상을 위해 노력하기, 신문읽기

단기 목표	교과 성적 올리기, 어학실력 다지기
갖추어야 할 능력	교과 성적향상을 위해 수업시간 집중력, 꼼꼼한 노트정리, 영어호화능력
내가 준비해야 할 일	수업시간에 선생님 말씀에 집중하며 노트 정리하기, 영어듣기능력 향상을 위해 등하교 시간에 영어듣기, 어학관련 동아리 활동이나 교내 대회에 참여하기, 외국인과 대화 해보기, 영어권 해외여행

<나의 진로 계획표>

앞의 예시를 참고하여 나의 진로 설계를 기록해 봅시다.



장기 목표	
갖추어야 할 능력	
내가 준비해야 할 일	

중기 목표	
갖추어야 할 능력	
내가 준비해야 할 일	

단기 목표	
갖추어야 할 능력	
내가 준비해야 할 일	

13. 진로 선택을 위한 계열 및 학과 탐색하기



생각하기

“우물쭈물하다가 내 이렇게 될 줄 알았다!”

“I knew if I stayed around long enough, something like this would happen!”

아일랜드의 극작가 겸 소설가인 버나드 쇼(George Bernard Shaw)는 1950년 95세의 나이에 임종을 앞두고 본인이 직접 남긴 말을 묘비에 새겨 달라 하였고, 그의 유언에 따라 묘비에 이 글이 적힙니다.

어떤 선택이든 자신의 선택에 책임과 확신을 가지고 열심히 노력하다보면 좋은 결과가 생길 것입니다. 그의 묘비에 적힌 글은 우리에게 삶을 어떻게 살아야 하는지 생각하게 합니다.

* 영국 극작가 조지 버나드 쇼(1856~1950; 아일랜드 출신의 극작가, 소설가, 비평가)의 묘비명은 과거의 성찰을 통해서 현재를 성실하게 살아야 한다는 것을 말하고 있습니다.

- 올바른 진로 선택을 위하여 스스로 어떤 노력을 하고 있나요?



- 당신은 진로 선택을 위하여 누구의 도움을 받고 있나요?



- 계열 및 학과를 선택했다면 그 이유는 무엇인가요?





커리어넷(www.career.go.kr)을 활용하여 계열 탐색하기

- 1 나에게 가장 알맞은 계열을 조사해 봅시다.
 커리어넷(www.career.go.kr) 상단 메뉴에서
 <직업·학과 정보 → 학과 정보 → 계열안내>를 클릭합니다.
 (또는 커리어넷 검색창에서 '계열별 학과 정보' 입력)
- 2 커리어넷에서 조사한 내용을 아래 표에 기록해 봅시다.

나의 관심 계열

인문 / 사회 / 교육 / 공학 / 자연 / 의약 / 예체능

계열 특성

관련 분야

배우고 싶은 내용

졸업 후 진로



활동2

커리어넷(www.career.go.kr)을 활용하여 학과 탐색하기

- ① 관심있는 학과가 어떤 곳인지 구체적으로 알아 봅시다.
 <직업·학과 정보 → 학과 정보>를 클릭합니다.
 <직업·학과 정보 → 인터뷰 → 학과 인터뷰>를 클릭합니다.
- ② 커리어넷에서 조사한 내용을 아래 표에 기록해 봅시다.

세부 관련 학과

관련 직업

관련 자격

학과 개요

주요 교과목

관심 대학

학과 전망

학과 인터뷰에 대한 소감



활동3

전공 및 대학 탐색

① 희망 전공 및 대학에 대한 이해를 바탕으로 나에게 적합한 진학 방법을 찾아 봅시다.

희망 직업 :

~~~~~

희망 전공 :

~~~~~

희망 대학 :

~~~~~

관련된 직업

졸업 후 진로 및 미래 전망

배우는 내용(또는 세부 교과)

희망 전공 관련 고교 선택 교과

이 전공을 공부하는 데 필요한 역량

이 전공과 관련된 기관 또는 기업

이 대학, 전공의 학생 선발 방식

내게 적합한 전형

유사 학과

# 14. 진로장벽 극복하기



**활동 1**

## 진로장벽의 원인 파악하기

**1 진로장벽**이란 무엇일까요?

원하는 결과를 얻기 위해서는 정성과 노력을 기울여야 합니다.  
 그리고 그 과정에서 어려움이 수반되기 마련입니다. 이처럼 진학, 취업 등을 위한 과정에서 원하는 행동이나, 결과를 방해하는 요인을 진로장벽이라고 부릅니다.  
 진로장벽은 개인적 요인과 환경적 요인으로 구분할 수 있습니다.  
 진로장벽은 진학, 취업, 직업생활, 승진 등을 수행해 나가는 과정에서 발생하며, 정도의 차이는 나겠지만 그 누구나 겪는 일입니다. 진로장벽을 회피하지 않고 적극적인 자세로 극복해나간다면, 진로장벽은 성장을 위한 디딤돌로 작용할 것입니다.

**2 진로장벽의 원인**을 알아 봅시다.

| 개인적 요인      | 환경적 요인        |
|-------------|---------------|
| 낮은 성적       | 주변의 지나친 기대    |
| 자신감 및 욕구부족  | 의견 차이         |
| 회피습관        | 어려운 가정 형편     |
| 직업·학과 정보 부족 | 극심한 취업난       |
| 직업에 대한 편견   | 성 역할 갈등 및 성차별 |
| 신체적 조건 부적합  | 직업에 대한 사회적 편견 |

• 위에서 제시한 요인 외에 또 다른 진로장벽의 원인에는 어떤 것이 있을지 적어 봅시다.

개인적 요인

환경적 요인



활동2

## 나의 진로장벽 원인 찾아 해결하기

- ① 내가 갖고 있는 진로장벽의 요소와 그 원인에 대해서 구체적으로 기록하고 해결방안을 제시해 봅시다.

| 희망 직업                        | 진로장벽 요소                   | 나의 상황에서의 구체적인 요인                                                                                                                                                                                                              |
|------------------------------|---------------------------|-------------------------------------------------------------------------------------------------------------------------------------------------------------------------------------------------------------------------------|
| <p>예시)<br/>방송국<br/>예능 PD</p> | <p>낮은 성적,<br/>부족한 예능감</p> | <p>- 내신 2등급, 모의고사 3등급<br/>(유명 예능 PD 배출한 학과 및 학교 진학을 위해서는 부족한 성적)<br/>- 친구들을 즐겁게 해주려고 농담도 곁고 장난도 치지만 항상 재미없다고 함</p> <p><b>해결방안을 기록 :</b></p> <p>- 성적향상이 안 되는 원인을 분석 후 복습위주의 공부법으로 변경<br/>- 문화적 소양 및 감수성 향상을 위해 매월 1번씩 문화생활</p> |
|                              |                           | <p><b>해결방안을 기록 :</b></p>                                                                                                                                                                                                      |

- 2 다음 예시를 보며 진로장벽을 극복하는 방법에 어떤 것이 있을지 생각해보고 극복을 위한 구체적인 실천 내용에 대해 각자 생각해 봅시다.

**진로장벽 원인 : 성역할 갈등 및 성차별, 직업에 대한 사회적 편견**  
**극복 방법 : 부정적인 편견이나 고정관념 깨기**

여학생이 공대 기계공학과로 진학하려고 할 때 주변 사람들로 부터 여자에게 어울리지 않는다고 조언을 받게 되는 경우나, 남학생이 간호학과로 진학하고자 할 때 남자에게 어울리지 않는다고 조언을 받았을 때 진로를 결정해야 하는 당사자는 심한 갈등을 겪게 된다.

이때 해야 할 일은 '그 일을 좋아하는지, 하면 잘 할 수 있는 자신이 있는지'를 타인이 아닌 스스로에게 물어보는 것이다. 좋아하고 잘 할 수 있겠다는 생각이 든다면 확고한 신념을 갖고 다른 사람들이 가진 부정적인 편견이나 고정관념을 스스로 깨야 한다.

**진로장벽 원인 : 자신에 대한 지나친 기대, 현재의 물리적 환경**  
**극복 방법 : 실현 가능성이 낮은 진로 목표 버리기**

평소 축구부 선수로서 공부를 게을리 했던 학생 A가 다리를 다쳐 더 이상 축구를 할 수 없게 되었을 때 '1주일 남은 기말고사에서 전교 1등이 될거야'라고 생각하는 것은 실현 가능성이 매우 낮은 비현실적인 목표다.

이처럼 이룰 수 없는 목표 때문에 고민하고 갈등하는 것은 스스로 진로장벽을 만든 것에 불과하다.

이때는 비현실적인 진로 목표를 과감하게 버리고, 새로운 진로 목표를 세우는 것이 중요하다.

**진로장벽 원인 : 단기간에 지나치게 높은 목표 설정으로 인한 고통**  
**극복 방법 : 조급함을 버리고 긍정적인 마음으로 기다리기**

어떤 문제가 빠른 시일 내에 해결되지 못하고 장기적인 고려가 필요하다고 판단될 때는 조급함을 버리고 기다리는 태도가 필요하다.

위의 학생A의 예시처럼 목표 설정을 단기간에 높게 잡기보다는 '남은 시험마다 평균 5점씩 올리기', '전교 등수를 10등씩 올리기' 등 나에게 긍정적인 마음을 불어넣어줄 수 있는 작은 목표를 쪼개서 세워보는 것이 도움이 될 것이다.

MEMO





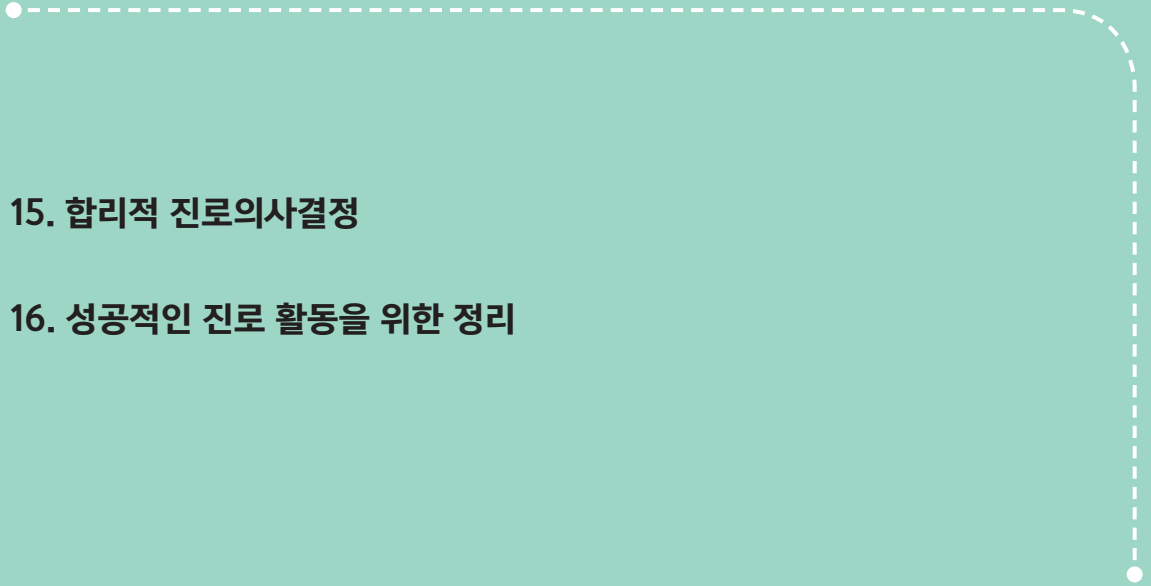
## Chapter IV

# 합리적 진로 의사결정

우리는 충분한 자기이해를 통해 '나'를 발견해왔습니다.

내가 찾은 나, 내가 원하는 나를 위해서는 의사결정이 중요한 차례입니다.

자신의 의사결정 유형과 진로 의사결정의 문제점을 발견하고, 이에 대한 극복방안을 찾아 봅시다.



**15. 합리적 진로 의사결정**

**16. 성공적인 진로 활동을 위한 정리**



## 15. 합리적 진로의사결정



### 생각하기

#### [동물의 왕] 읽고 생각하기

동물나라의 왕을 뽑기 위해 모든 동물이 모였다. 사자가 먼저 자기가 동물의 왕임을 자처하며 나섰다. 그러자 새들이 “네가 하늘을 날 줄 아느냐.”고 쏘아 붙였다. 물고기들은 “네가 물속을 나느냐?”고 반발했다. 고래가 나서도 짐승과 새들이 조롱하고, 독수리가 나서도 물고기들과 짐승들이 비웃어 도저히 동물의 왕을 선출할 수 없었다. 이 때, 오리가 앞으로 나서며 “나는 날개가 있어 새들과 친하고, 헤엄을 쳐 물고기들과 가깝고, 땅 위를 걸어 다녀 짐승들과도 친하다.”고 말했다.

결국 오리가 왕 중의 왕으로 선출되었다.

- 위 우화에서 동물들이 내린 결정을 합리적인 것으로 생각하나요?  
그렇거나, 그렇지 않다고 판단한다면 그 이유는 무엇인지 생각해 봅시다.
- 자신의 강점과 약점을 찾아보고, 강점을 더욱 강화하는 것과 약점을 보완하는 것 중 무엇이 더 합리적인 판단인지 생각해 봅시다.





## 나의 의사결정 유형 알아보기

### 활동 1

① 나의 의사결정 유형은 어떠한지 점검해 봅시다.

| 문항 | 그렇다 | 아니다 |
|----|-----|-----|
| 1  |     |     |
| 2  |     |     |
| 3  |     |     |
| 4  |     |     |
| 5  |     |     |
| 6  |     |     |
| 7  |     |     |
| 8  |     |     |
| 9  |     |     |
| 10 |     |     |
| 11 |     |     |
| 12 |     |     |
| 13 |     |     |
| 14 |     |     |
| 15 |     |     |
| 16 |     |     |
| 17 |     |     |
| 18 |     |     |
| 19 |     |     |
| 20 |     |     |
| 21 |     |     |
| 22 |     |     |
| 23 |     |     |
| 24 |     |     |
| 25 |     |     |
| 26 |     |     |
| 27 |     |     |
| 28 |     |     |
| 29 |     |     |
| 30 |     |     |

② ①번 표의 질문에 대해 ‘그렇다’라고 표시한 개수를 세어 다음 표에 정리해 봅시다.

|               |                            |      |
|---------------|----------------------------|------|
| • 합리적 의사결정 유형 | 1,3,5,10,13,15,17,22,25,27 | ( )개 |
| • 직관적 의사결정 유형 | 2,7,8,11,16,19,21,23,28,30 | ( )개 |
| • 의존적 의사결정 유형 | 4,6,9,12,14,18,20,24,26,29 | ( )개 |

## ③ 나의 의사결정 유형 해석

## 합리적(Rational) 진로 의사결정 유형

|    |                                                                                                                                                          |
|----|----------------------------------------------------------------------------------------------------------------------------------------------------------|
| 내용 | 자신의 욕구와 환경이 고려되어 다양한 대안의 검토 속에서 결정                                                                                                                       |
| 특징 | <ul style="list-style-type: none"> <li>● 자신과 상황에 대한 현실적인 평가</li> <li>● 자신과 예견되는 상황에 관한 정보를 수집, 미리 준비하여 계획적, 논리적으로 결정</li> <li>● 자신의 결정에 대한 책임</li> </ul> |
| 형태 | 계획적인 의사결정(planful decision-making)                                                                                                                       |
| 장점 | 합리적·심리적 독립과 성장에 도움이 되며, 실패율이 낮음                                                                                                                          |

## 직관적(Intuitive) 진로 의사결정 유형

|    |                                                                                                                                |
|----|--------------------------------------------------------------------------------------------------------------------------------|
| 내용 | 직관(바람직하다고 느끼는 것)에 의한 의사결정                                                                                                      |
| 특징 | <ul style="list-style-type: none"> <li>● 자신과 상황에 대한 감정적, 즉흥적인 평가</li> <li>● 결정에 시간이 걸리지 않음</li> <li>● 자신의 결정에 대한 책임</li> </ul> |
| 형태 | 올바른 의사결정(effective decision-making)의 가능성이 적다.                                                                                  |
| 장점 | 빠른 의사결정, 스스로의 선택에 대한 책임, 창조적 해결 방법 제시                                                                                          |

## 의존적(Dependent) 진로 의사결정 유형

|    |                                                                                                                                       |
|----|---------------------------------------------------------------------------------------------------------------------------------------|
| 내용 | 자신의 통제권 밖의 요인, 즉 타인이나 환경의 기대·요구 등의 영향에 의해 결정                                                                                          |
| 특징 | <ul style="list-style-type: none"> <li>● 사회적 인정을 중시</li> <li>● 타인의 조언을 적극 수용하여 불안감을 해소하고자 함</li> <li>● 결정에 대한 책임과 의무 회피 경향</li> </ul> |
| 형태 | 사회적 승인을 얻고자 하는 욕구가 높고, 환경이 자신의 선택권을 제한한다고 인식                                                                                          |
| 장점 | 영향력 있는 사람의 결정에 따를 때 실패율이 낮음                                                                                                           |



활동 2

## 나의 의사결정 성공사례 검토하기

① 언제, 어떤 문제에 대한 의사결정이었나요?

~~~~~

~~~~~

~~~~~

② 그 의사결정이 나에게 어떤 긍정적 영향을 미쳤나요?

~~~~~

~~~~~

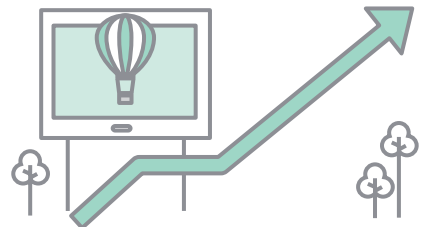
~~~~~

③ 의사결정을 내리기 전까지 어떤 준비를 했나요?

~~~~~

~~~~~

~~~~~



16. 성공적인 진로 활동을 위한 정리



나를 이해하기

활동 1

아래의 질문에 답변해 봅시다. 만약 대답하기 어렵다면 관련 내용을 다루었던 챕터로 돌아가 자신이 고민하고 기록한 내용을 다시 한 번 살펴보기 바랍니다. 자신에 대한 이해와 그에 적합한 진로 및 직업 탐색은 성공적인 미래의 첫발인 대학 진학 활동에도 도움이 될 것입니다.

나는
어떤 사람인가?

(참고 : Chapter I)

나의 성격은?

나의 흥미는?

나의 습관은?

내가 관심이 있는 것은?

내가 잘 할 것 같은
직업은?
재미있을 것 같은
직업은?

(참고 : Chapter II)

나의 장점을 발휘할 수 있는 직업은?

내가 좋아하는 일은?

내가 좋아하는 일에 필요한 역량은?

나에게 적합한
직업과 그 이유는?

(참고 : Chapter II, III)

직업 선택 시 고려해야 하는 사항은?

직업선택 및
진학과 관련한
나의 노력은?

(참고 : Chapter III, IV)

선택한 직업을 이루기 위한 방법은?

선택한 직업을 이루기 위해 필요한 노력은?

나의 대학 진학과
직업 선택은 어떤
관련이 있는가?

(참고 : Chapter II, III, IV)

내가 선택한 직업과 관련한 학과는?

선택한 학교 및 학과에 대한 정보를 얻는 방법은?



활동 2

내가 생각하는 나

진로진학을 위해서는 자신에 대한 이해가 무엇보다도 중요합니다.
 자신의 학교생활을 돌아보고 나는 어떤 사람이며,
 앞으로 어떤 사람이 될 것인지 정리해 봅시다.

과거

나의
장점

구체적인
사례

나의
단점

극복하기 위한
사례

현재

나의 흥미
(적성)

대표적인
활동내용

미래

나의 꿈
(진로)

관련
전공



활동 3

학교생활기록부 속의 나

자신의 학교생활을 살펴보고, 나에 대해 알아봅시다.

잘하는
교과목

공부
방법

부족한
교과목

노력한
점

주요
활동

활동을 통해
배운점 or 느낀점

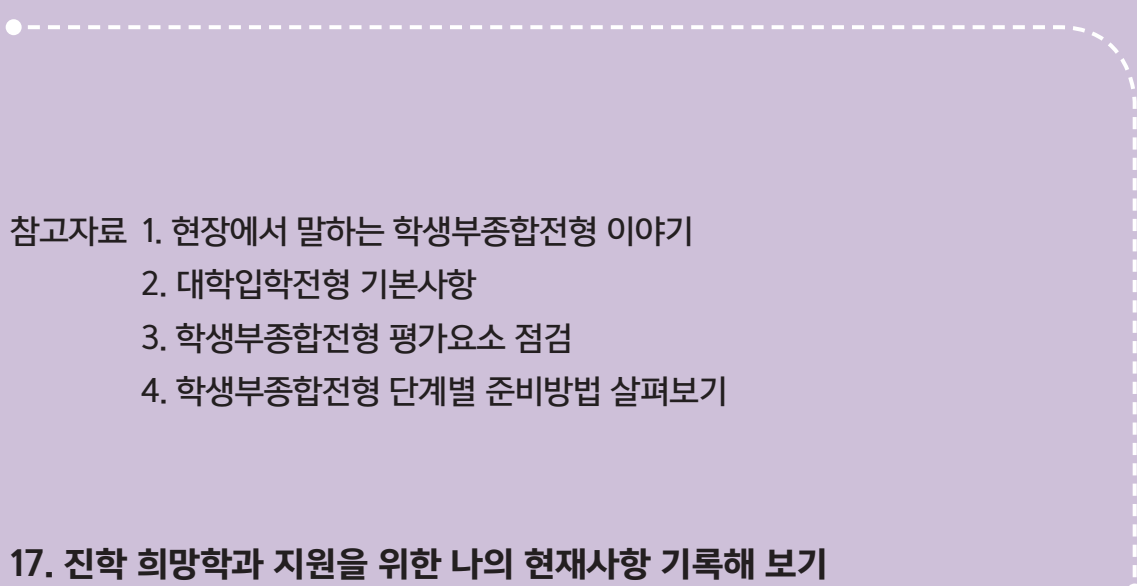
나에 대한
평가



Chapter V

학생부종합전형과 진로 정보 탐색

학생부종합전형 준비를 위해 필요한 사항을 알아보고
자신이 보충해야 할 부분은 무엇인지 생각해 봅시다.

- 
- 참고자료
1. 현장에서 말하는 학생부종합전형 이야기
 2. 대학입학전형 기본사항
 3. 학생부종합전형 평가요소 점검
 4. 학생부종합전형 단계별 준비방법 살펴보기

17. 진학 희망학과 지원을 위한 나의 현재사항 기록해 보기



참고자료 1 현장에서 말하는 학생부종합전형 이야기

① 입학사정관이 들려주는 학생부종합전형 이야기

자신만의 특별함은
‘나에 대한 고민’에서부터!



입학사정관이 특별하다고 생각하는 학생은 자신에 대한 깊은 고민을 바탕으로 뚜렷한 동기와 목표를 가지고 있는 학생입니다. 자신에게 흥미롭고 호기심이 생기는 부분을 탐구하다 보면 전공과 진로에 대한 진정성 있는 동기와 목표가 생길 것이라 생각해요.

제가 제일 기억에 남는 학생은 생명과학 수업시간에 이론으로 배웠던 내용 중 흥미 있었던 내용을 동아리에서 직접 실험해 보고, 실험 과정에서 생긴 호기심을 다시 교과서와 책을 통해 해결해 나가며, 대학 진학 후 더 공부해 보고 싶은 내용을 바탕으로 진로를 설계한 학생입니다. 수업과 동아리 활동, 독서 자체는 평범해 보일 수 있지만 **자신에 대한 이해를 바탕으로 수립해 나아간 동기와 목표로 학교생활의 내실과 깊이, 방향을 보여주세요.**

- 입학사정관 J



자신만의 특성이 드러날 수 있는 사례를
구체적으로, 진솔하게 기술해주세요.



입학사정관은 자기소개서를 통해 지원자의 관심 분야 및 탐구에 대한 열정, 발전 가능성, 인성 등을 종합적으로 평가하게 됩니다. 그런데 단순히 많은 활동에 참여한 실적 등을 나열하거나 추상적으로 기술한 자기소개서의 내용만으로는 판단하기 어려우며 지원자의 특성을 드러내주는 좋은 정보가 될 수도 없습니다.

거창하지 않더라도, 자신만의 개성이 드러날 수 있는 구체적 사례를 진솔하게 들려주세요. 과정 및 결과, 배우고 느낀 점, 변화와 성장까지 구체적으로 기술한다면, 다른 지원자와는 차별화된 능동적인 역량을 가진 지원자임을 입체적으로 돋보이게 할 것입니다.

- 입학사정관 R

학생부 종합전형의
마지막 관문인 면접



짧은 시간 안에 학생들의 역량을 파악해야 하기 때문에 입학사정관 역시 면접이 긴장되고 떨립니다. 학생들은 이 점을 기억하면서 편안한 마음으로 면접에 임하면 좋겠습니다.

면접에서 가장 주의해야 할 것은 바로 '단답식' 답변입니다. 경우에 따라서 단답식으로 답변할 수 있는 질문도 있지만 되도록 어떤 '과정'으로 성장해 왔는지 알 수 있도록 답변을 해야 평가에 도움이 된다는 것을 말씀드리며, 말하는 것이 자신 없는 학생들은 본인이 제출한 서류를 꼼꼼히 읽으며 예상 질문을 만들어 답변하는 훈련을 하면 면접 때 많은 도움이 될 것입니다.

- 입학사정관 N

② 합격생이 들려주는 학생부종합전형 이야기

나는 잘 할 수 있다는
확신을 가지세요



저는 수시 전략을 잘 짜지 못했습니다. 자기소개서는 모두 다른 내용으로 3개를 제출해야 했고, 수능 최저 학력 기준이 2개나 있었기 때문에 수능도 준비해야 했습니다. 또 수능이 끝난 바로 뒤 주말에는 면접이 있었습니다. 수능을 대비해야 하는지, 면접을 준비해야 하는지 고민이 많았습니다. 하지만 일정은 이미 정해진 것이기에 '나는 잘 할 수 있다.'고 다짐했습니다. 그 확신이 서면서 어떤 공부를 하든지 저의 선택에는 후회가 없었습니다. 덕분에 저는 수시 6개 모두 합격이라는 쾌거를 이뤄냈고, 제가 원하는 대학에 장학생으로 입학할 수 있었습니다. 이런 경험을 통해 **학생부종합전형을 준비하면서 가장 중요한 것은 잘 할 수 있다는 믿음과 자신감이라고 생각합니다.**

저는 그 누구보다 고등학교 3년을 치열하게 살았습니다. 너무 힘들어서 많이 울기도 했고, '내가 굳이 이렇게까지 살아야하나.'라는 생각에 "그만하고 싶다."라는 말을 입에 달고 살았습니다. 하지만 지금 생각해보면 그 시간이 있었기에 지금에 제가 여기까지 올 수 있었다고 생각합니다. 그 누구보다 지금 수험생 여러분들이 느끼실 불안감, 초조함, 고통을 잘 공감하고 있어요. 항상 여러분들이 원하는 것을 이룰 수 있도록 응원하겠습니다.

- 아태물류학부 B



포기하지 않으면 좋은 결과가 뒤따라 올 거예요



자신을 믿는 것이 중요합니다. 자기소개서 작성부터 면접 준비까지 정말 힘들고 때로는 포기하고 싶었지만, '내가 열심히 한 학교활동들을 보여줄 기회니까 입학사정관분들께 후회없이 보여드리자.'라는 생각으로 온 정신을 입시 준비에 쏟아 부었습니다. 저처럼 마지막까지 최선을 다한다면 꼭 원하는 대학에 합격할 수 있다고 생각합니다. 여러분도 좋은 결과들이 분명 뒤따라 올 거예요.

입시 준비를 하면서 합격 수기 읽을 때 가장 멋있어 보여서 꼭 하고 싶었던 말이 있어요. 바로 '내년에 학교에서 꼭 보자!'라는 말이었는데 제가 지금 이걸 쓰고 있다니 아직도 안 믿겨요. 이렇게 **꿈꾸고 노력한다면 꼭 이루어지는 날들이 온답니다.** 여러분 조금만 더 힘내고 내년에 **학교에서 꼭 봅시다!**

- 언론정보학과 K

학생부종합전형에서도 성적 관리 소홀히 하면 안돼요



많은 학생들이 학생부종합전형은 성적이 높지 않아도 비교과에서 준비가 잘 되어 있다면 합격할 수 있다고 생각하고 있습니다. 저는 이런 학생들에게 학생부종합전형에서도 내신성적이 가장 중요하기 때문에 성적을 올리는 데 소홀히해서는 안 된다고 말해 주고 싶습니다.

1학년 때 성적이 좋지 않다고 포기하는 것이 아니라, 2학년 때와 3학년 때 성적이 오른다면 더욱 좋은 평가를 받을 수 있기 때문에 끝까지 포기하지 않은 것이 매우 중요합니다.

저 또한 학년이 올라갈수록 성적이 상승되어 좋은 평가를 받았다고 생각합니다. 지속적인 성적 관리 및 지원학과에 대한 관심과 관련 분야에 대한 열정이 있다면 충분히 합격할 수 있을 것이라고 생각합니다. 본인이 가지고 있는 장점에 대한 자신감을 가지고 준비한다면 충분히 합격할 수 있을 것이라고 생각합니다.

- 공간정보학과 L



참고자료2 대학입학전형 기본사항

1 대학입학전형 기본사항

구분	전형유형	주요전형요소	
수시	학생부위주 ¹⁾	학생부교과	교과성적 위주 평가
		학생부종합	비교과, 교과, 면접 등 (자기소개서, 추천서 등 활용 가능)
	논술위주	논술 등	
	실기위주 ²⁾	실기 등(특기 등 증빙자료 활용 가능)	
정시	수능위주	수능 등	
	실기위주	실기 등(특기 등 증빙자료 활용 가능)	

1)

학생부위주 전형 유형은 학생부를 주된 전형요소로 반영하는 전형유형으로 다음과 같이 구분함

- 학생부 교과 전형 : 학생부 교과 성적을 중심으로 평가하는 전형으로 모집단위 특성에 맞도록 학생부 반영을 권장
- 학생부 종합 전형 : 입학사정관 등이 참여하여 학생부 비교과를 중심으로 교과·자기소개서·추천서·면접 등을 통해 학생을 종합 평가하는 전형

2)

실기 위주 전형 유형에는 '특기자 전형'을 포함하나, 특기자 전형은 모집단위별 특성 등

특별한 사유가 있는 경우에 한해 제한적으로 운영하여 모집규모를 축소할 것을 권장

- 외부실적보다 학생부에 기록된 꿈과 끼를 중심으로 평가하도록 권장

2 인하대학교 입학전형 및 전형요소별 중요도

구분	구분	교과	비교과	수능	논술	면접	실기
수시	학생부교과	★					
	학생부종합	○	★			★	
	논술위주	○			★		
	실기위주	○					
정시	수능위주			★			
	실기위주			○			★

★매우중요, ○중요, △약간 중요

※ 일반적으로 중요도를 표시한 것으로 대학별 평가기준에 따라 차이가 있으므로 관심 대학 입학전형에 대한 개별 확인 필요
(대학별 학생부교과 전형 방식이 다양해 전형요소의 중요도를 일괄적으로 단정하기 어려움)



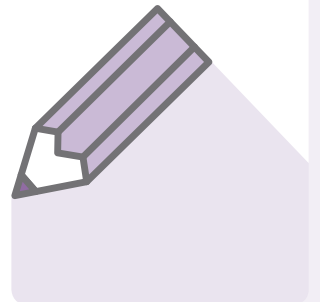
참고자료 3 학생부종합전형 평가요소 점검

동영상 [2019학년도 인하대학교 학생부종합전형 안내]와 81p의 표를 보고 자신이 학생부종합전형에 적합한지 평가해 봅시다. 학교생활에서 잘하고 있는 활동과 부족한 활동을 살펴보고 발전·보완해야 하는 활동과 노력에는 어떠한 것들이 있을지 생각해 봅시다. 이러한 고민들은 비단 학생부종합전형뿐 아니라 자신의 상황과 목표를 정확히 파악하는 데 도움이 될 것입니다.

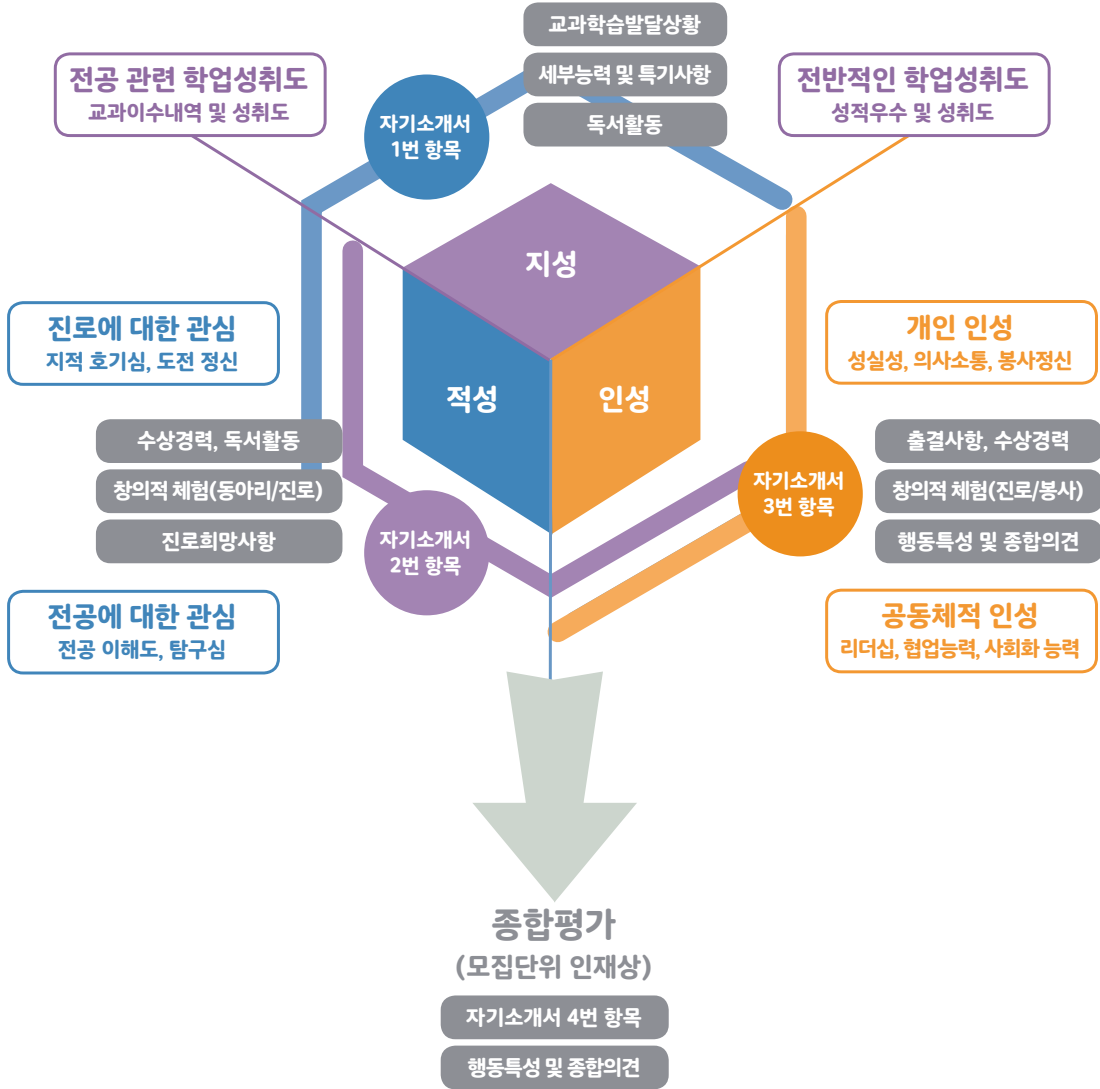


<https://www.youtube.com/watch?v=HQF8vj39YzA>

MEMO



학생부종합전형 평가기준

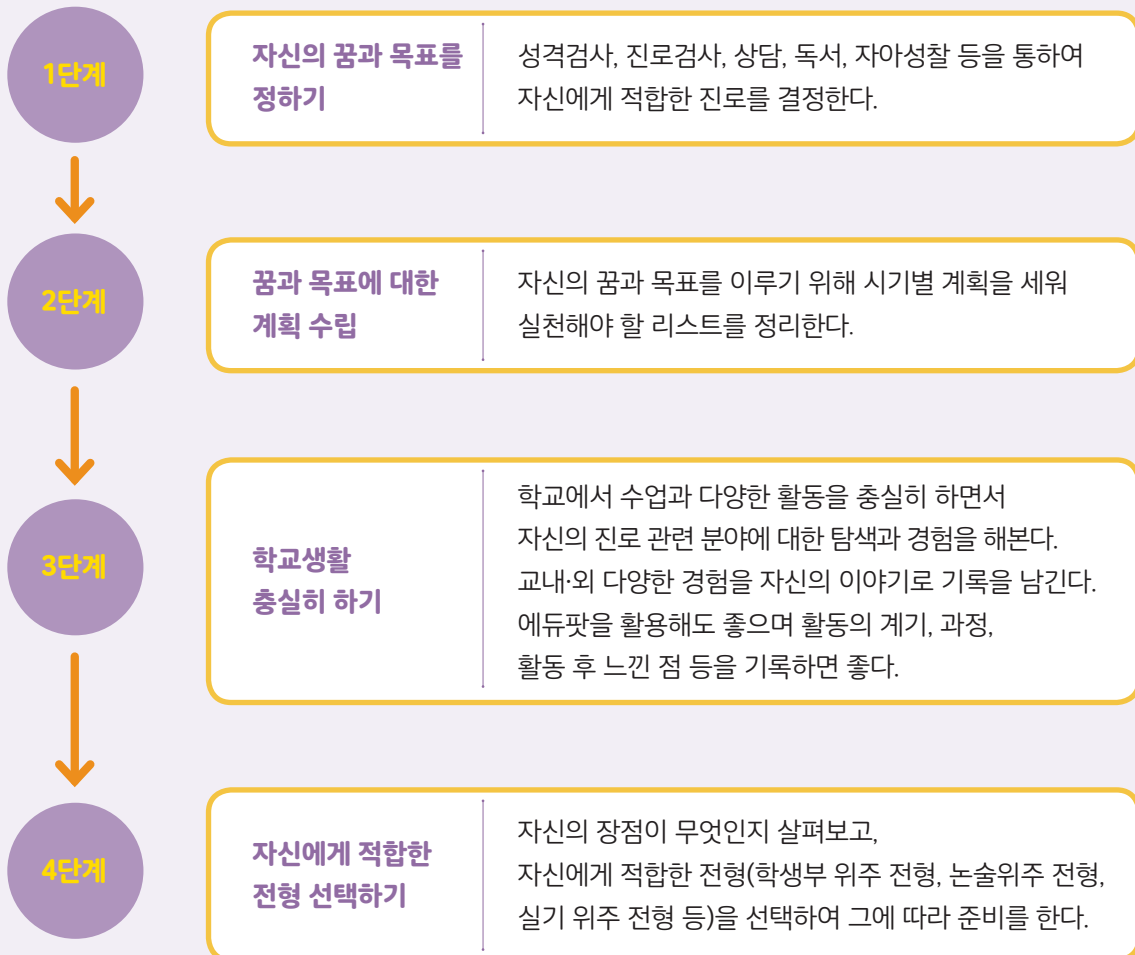


평가요소	점검 포인트
<교과 관련 요소>	
교과성적	<ul style="list-style-type: none"> • 목표하고자 하는 대학·학과 수준의 성적을 유지하고 있는가? • 자신의 진로와 관련된 교과등급은 우수한가?
학년별 성적추이	<ul style="list-style-type: none"> • 전 과목 평균 등급이 향상되었는가? • 자신의 진로와 관련된 과목 평균 등급이 향상되었는가?
학업관련 탐구 활동	<ul style="list-style-type: none"> • 교과목 탐구 활동이 있는가? • 자신의 진로와 관련된 교과 탐구 활동이 있는가?
교과 관련 교내 수상실적	<ul style="list-style-type: none"> • 교과 관련 교내 수상실적이 있는가?
방과 후 학교 활동 등	<ul style="list-style-type: none"> • 교과와 관련한 방과 후 학교활동을 하고 있으며 자기주도적으로 하고 있는가?
<창의적 체험활동>	
독서활동	<ul style="list-style-type: none"> • 독서량은 풍부하며 태도의 변화가 있었는가?
진로탐색·체험활동	<ul style="list-style-type: none"> • 진로탐색 경험이 있으며 목표를 정하였는가? • 진로 관련 체험활동 경험이 있는가?
동아리 활동	<ul style="list-style-type: none"> • 동아리 활동은 하고 있으며 열심히 하고 있는가?
봉사활동	<ul style="list-style-type: none"> • 진정성 있는 봉사활동을 하였는가?
방과 후 학교 활동 등	<ul style="list-style-type: none"> • 자신의 진로와 관련한 방과 후 학교활동을 하고 있으며 자기주도적으로 하고 있는가?
<학교생활 충실도, 인·적성>	
공동체 의식	<ul style="list-style-type: none"> • 학교 및 단체에서 적극적인 활동을 하였는가?
리더십	<ul style="list-style-type: none"> • 학교/학급/단체 등에서 리더의 역할을 한 적이 있으며 인상깊은 관련 활동이 있는가?
학업의지	<ul style="list-style-type: none"> • 개근을 하며 학습계획에 따라 학습을 하였는가?
특별활동	<ul style="list-style-type: none"> • 기타 특별활동을 열성적으로 한 경험이 있는가?
출결상황	<ul style="list-style-type: none"> • 개근을 하였는가? • 개근을 하지 않은 경우, 이유가 정당하였는가?
교사의 평가	<ul style="list-style-type: none"> • 교우관계 및 의사소통에 대해 교사의 의견이 긍정적이었는가?
교우관계 등	<ul style="list-style-type: none"> • 교우관계가 원만하며 협동 과제에 어려움이 없는가?
<학습환경>	
가정환경	<ul style="list-style-type: none"> • 어려운 가정환경에도 불구하고 극복하려는 의지가 있었는가?
학교 및 지역의 교육여건	<ul style="list-style-type: none"> • 학교는 진로진학과 관련한 프로그램이나 상담이 잘 이루어지고 있는가?
학업수행의 장애극복 등	<ul style="list-style-type: none"> • 어려운 교육환경에도 불구하고 극복하려는 의지가 있었는가?

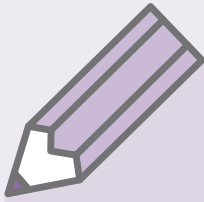


참고자료 4 학생부종합전형 단계별 준비방법 살펴보기

학생부종합전형이란 대학이 건학이념 및 인재상에 부합하는 학생을 선발하기 위하여 기본적인 학업 수행능력을 갖춘 학생을 대상으로 학생의 교육환경 학습과정, 소질·적성, 인성, 창의성 및 성장 잠재력 등 다양한 요소를 고려하여 학생을 선발하는 전형입니다. 아래의 준비 과정은 절대적인 방법은 아니지만, 학생부종합전형에 대한 이해를 돕고 준비하는 데 도움이 될 것입니다.



MEMO



17. 진학 희망학과 지원을 위한 나의 현재사항 기록해 보기

[참고자료1]에서 입학사정관이 들려주는 학생부종합전형이야기를 살펴보고 자신의 상황과 비교해 봅시다. [참고자료2~4]를 활용해 대학입학을 위해 고려해야하는 사항을 살펴보고 자신에게 필요한 준비사항이 무엇인지 알아봅시다.



진학 희망 학과 지원을 위한 나의 준비도는?

- 희망하는 학과를 적어 봅시다.

1.	2.	3.
----	----	----

- 나의 진학 목표에 따라 갖추어야 할 요건과 현재의 상황을 기록해 봅시다.

① 나의 성적관리

영역		교과등급				전공 관련 교과				모의고사 평균 등급
		국어	영어	수학	사회/ 과학	교과명	교과명	교과명	교과명	
1학년 1학기	목표									
	실제									
1학년 2학기	목표									
	실제									
2학년 1학기	목표									
	실제									
2학년 2학기	목표									
	실제									
3학년 1학기	목표									
	실제									

② 나의 교과 관련 수상 실적

연번	1학년 1학기	1학년 2학기	2학년 1학기	2학년 2학기	3학년 1학기
1					
2					
3					
4					
5					

③ 나의 교내대회 참가 기록

연번	1학년 1학기	1학년 2학기	2학년 1학기	2학년 2학기	3학년 1학기
1					
2					
3					
4					
5					

4 나의 자율활동 기록

1학년 1학기

<p>주제 1</p> <p>동기/활동내용</p> <p>나의 역할</p> <p>배우고/느낀점</p>	<p>주제 2</p> <p>동기/활동내용</p> <p>나의 역할</p> <p>배우고/느낀점</p>
---	---

1학년 2학기

<p>주제 1</p> <p>동기/활동내용</p> <p>나의 역할</p> <p>배우고/느낀점</p>	<p>주제 2</p> <p>동기/활동내용</p> <p>나의 역할</p> <p>배우고/느낀점</p>
---	---

2학년 1학기

주제 1

동기/활동내용

나의 역할

배우고/느낀점

주제 2

동기/활동내용

나의 역할

배우고/느낀점

2학년 2학기

주제 1

동기/활동내용

나의 역할

배우고/느낀점

주제 2

동기/활동내용

나의 역할

배우고/느낀점

3학년 1학기

주제 1

동기/활동내용

나의 역할

배우고/느낀점

주제 2

동기/활동내용

나의 역할

배우고/느낀점

3학년 2학기

주제 1

동기/활동내용

나의 역할

배우고/느낀점

주제 2

동기/활동내용

나의 역할

배우고/느낀점

5 나의 동아리 활동 상황

학년	창의적 체험활동 및 자율 동아리 명칭	동아리 활동 내용	나의 역할	활동 후 느낀점
1학년				
2학년				
3학년				

6 나의 진로 활동 관련 기록

1학년 1학기

강연주제		강연주제
대학/기관		대학/기관
탐방 및 체험내용		탐방 및 체험내용
강연내용		강연내용

1학년 2학기

강연주제		강연주제
대학/기관		대학/기관
탐방 및 체험내용		탐방 및 체험내용
강연내용		강연내용

2학년 1학기

강연주제

대학/기관

탐방 및 체험내용

강연내용

강연주제

대학/기관

탐방 및 체험내용

강연내용

2학년 2학기

강연주제

대학/기관

탐방 및 체험내용

강연내용

강연주제

대학/기관

탐방 및 체험내용

강연내용

3학년 1학기

강연주제

강연주제

대학/기관

대학/기관

탐방 및 체험내용

탐방 및 체험내용

강연내용

강연내용

3학년 2학기

강연주제

강연주제

대학/기관

대학/기관

탐방 및 체험내용

탐방 및 체험내용

강연내용

강연내용



부록

1 대입전형 용어해설

2 4차 산업 관련 새로운 직업 및 이색학과

3 나의 직업 흥미 알아보기 - 직업카드



1

대입전형 용어해설

1. 대학입학전형 일반용어

전형요소

학생을 선발하기 위해 고려되는 요소를 말한다.

- 학생부 교과 : 학생들이 각 교과목의 교육과정을 통해서 얻은 학업성취의 수준을 말한다.
- 학생부 비교과 : 학생들이 교육과정 중에서 경험한 모든 활동 내용을 말한다.
- 내신 : 상급 학교 진학과 관련하여 선발의 자료가 될 수 있도록 지원자의 출신 학교에서 학업 성적, 품행 등을 적어 보낸다. 또는 그 성적, 특히 공개하지 아니하고 대학에 보고한다.

전형자료

학생을 선발하기 위해 활동되는 자료를 말한다.

- 활동증빙자료 : 학생 개인 활동을 증빙하기 위해 추가적으로 제출하는 서류
- 학교소개서 : 고등학교의 교육과정과 활동에 대한 안내자료
- 자기소개서 : 자신을 소개하기 위한 글로 대입전형의 주요 평가자료로 활용된다.
자기소개서 문항은 모든 대학이 공통적으로 활용하는 3개문항과,
개별대학이 자체적으로 개발·활용하는 1개의 자율문항으로 구성된다.
- 서류작성금지항목 : 자기소개서에 작성 시 서류평가 '0점' (또는 불합격) 처리하는
공인어학성적 및 수학·과학·외국어 교과 관련 교외 수상실적 항목을 말한다.
열거된 항목 외에도, 대회 명칭에 수학·과학(물리, 화학, 생물, 지구과학, 천문)·
외국어(영어 등)교과명이 명시된 학교 외 각종 대회(경시대회, 올림피아드 등)
수상실적을 작성했을 경우에도 "0점"(또는 불합격)처리함

수시모집

정시모집에 앞서 학생의 다양한 능력과 재능을 반영하여 신입생을 선발하는 방식을 말한다.

수시모집에 합격하면 정시모집에 지원할 수 없고,

수시모집에 지원자가 미달된 모집단위의 경우 정시모집에서 선발하기도 한다.

- 학생부위주전형 : 학생부를 주된 전형요소로 반영하는 전형 유형을 말한다.
 - 학생부교과전형 : 학생부 교과성적을 중심으로 정량적으로 평가하는 전형을 말한다.
 - 학생부종합전형 : 입학사정관 등이 참여하여 학생부를 중심으로 자기소개서, 추천서, 면접 등을 통해 학생을 정성적으로 종합평가하는 전형을 말한다.
- 논술위주전형 : 논술고사를 주된 전형요소로 반영하는 전형 유형을 말한다.
- 수능위주전형 : 대학수학능력시험을 주된 전형요소로 반영하는 전형 유형을 말한다.
- 실기위주전형 : 실기고사를 주된 전형요소로 반영하는 전형 유형을 말한다.
- 특기자전형 : 모집분야와 관련된 특별한 재능이나 특기를 갖춘 학생을 선발하는 전형을 말한다.
- 고른기회전형 : 교육기회의 불평등을 해소하기 위해 실시하는 전형으로 농어촌 학생 등 법률상 보장되는 정원의 특별 전형과 대학 독자적 기준에 따른 보상 및 배려 차원의 전형 내 특별전형이 있다.

정시모집

수시모집 이후 대학이 일정 기간을 정해 신입생을 모집하는 선발방식으로 수능 성적표가 배부된 후 모집 군을 나누어 신입생을 모집하는 것을 말한다.

추가모집

정시모집 이후 모집인원의 결원이 생긴 경우 추가적으로 실시하는 입학전형을 말한다.

정원내 전형

대학이 허가된 입학정원 내에서 선발하는 전형을 말한다.

정원외 전형

고등교육을 받을 기회를 균등하게 제공하기 위하여 소득·지역 등의 차이를 고려하여 고등교육법 시행령 제29조에 따라 대학에서 자율적으로 실시하는 전형을 말한다.

정원 외 전형 해당 자격은 다음과 같다.

- 농어촌학생 특별전형
- 특성화고교 졸업자 특별전형
- 재외국민과 외국인 특별전형(북한이탈주민, 부모 모두 외국인인 외국인, 외국에서 초·중등 전 교육과정을 이수한 재외국민, 외국인, 귀화허가를 받은 결혼이주민 포함)
- 기초생활수급자, 차상위계층, 한부모가족 지원대상자 특별전형
- 특성화고 등을 졸업한 재직자 특별전형
- 장애·지체로 인한 특수한 교육적 필요 대상자 특별전형

입학사정관

대학에서 학교생활기록, 인성·능력·소질·지도성 및 발전가능성 등 학생의 다양한 특성과 경험을 입학전형자료로 생산·활용하여 선발하고, 대입전형 관련 연구·개발 업무를 담당하는 전문가를 말한다.

2. 수능용어

원점수

정답 문항의 배점을 단순히 합산한 점수

표준점수(표점)

응시생이 택한 영역별·과목별 난이도 차이를 감안해 상대적인 성취 수준을 나타내기 위해 다시 계산한 점수

어떤 학생이 영어 80점, 수학 70점을 받았다면 원점수로는 영어를 잘했지만, 만약 영어가 쉬웠다면 수학 70점이 더 가치가 높을 것이다. 따라서 과목별 점수 분포를 고려해 평균과 표준편차 등을 이용하여 다시 선정한다. 표준편차란 원점수가 평균에서 떨어진 거리다. 계산 공식은 다음과 같다. 평균이 낮을수록 즉, 문제가 어려울수록, 표준편차가 적을수록 표준점수는 올라간다.

$$\text{표준점수} = ((\text{원점수} - \text{평균}) / \text{표준편차}) \times 20 (\text{탐구영역, 제2외국어, 한문은} \times 10) + 100$$

백분위

한 응시생의 표준점수가 100을 기준으로 어디에 위치해 있는지를 나타낸다.
표준점수가 90점이고 백분위가 80이라면 90보다 낮은 표준점수를 받은 수험생들이 80%라는 뜻이다.

변환표준점수

대학들이 자체 변환체계를 통해 바꾼 점수로 대학마다 조금씩 산출 공식이 다르다.
주로 상위권 대학들이 탐구영역의 과목 선택에 따른 유·불리 문제를 조정하기 위해 백분위 점수를 이용한 변환 표준점수를 산출한다.
보통 동일한 백분위를 가진 수험생들은 동일한 점수를 얻게 된다.

가산점

모집단위 특성에 따라 특정 과목에 가산점을 부여한다.
예를 들어 자연계 모집단위에서 '수리 가' 응시자에게 가산점을 준다.

가중치

모집단위 특성을 고려해 특정 영역 성적에 가중치를 둔다.
예를 들어 수학에 1.2, 영어에 0.8 가중치를 부여하면 수능 총점이 같더라도 수학을 잘 받은 학생이 유리해진다.

변별력

응시생을 성적순으로 나열하는 능력이다.
변별력이 높으면 학생들이 좀 더 세밀하게 구분할 수 있다.
일반적으로 시험이 어려우면 변별력이 높고, 쉬우면 변별력이 낮아진다.

수능 9등급제

9등급제란 백분위 점수를 가지고, 전체 수험생을 9등급으로 나누어 개별 수험생이 속해 있는 해당등급을 표시한 점수체제이다.

전체 응시생의 상위 4%까지를 1등급을 제외한 전체 응시생의 상위 11%까지 2등급으로 하여 순차적으로 9등급까지의 등급을 부여하며 등급별 비율은 다음과 같다,

표준점수를 9개 등급으로 나눈다. 상위 4%가 1등급, 4~11%가 2등급이다.

등급 간 경계에 있는 동점자는 상위 등급으로 기재한다.

등급	1	2	3	4	5	6	7	8	9
비율(%)	4	7	12	17	20	17	12	7	4
누적(%)	4	11	23	40	60	77	89	96	100

수능영역별 반영비율

각 대학은 수능 영역별(국어, 영어, 수학, 탐구)로 가중치(반영비율)를 부여한다.

영역별 반영비율에 대학이나 모집단위에 따라 다르기 때문에

자신에게 유리한 영역별 조합을 찾아야 한다.

수능 최저학력기준

수시 조건부 합격자가 돼도 대학이 제시한 일정 수준의 수능 성적을 얻어야 최종 합격할 수 있다.

예를 들어 수시에서 학생부 100%로 뽑히 수능 최저학력이 기준이

'4개 영역 중 2개영역 2등급 이상'이라면 학생부 성적만으로 조건부 합격했어도

나중에 수능 성적이 이에 미치지 못하면 최종 불합격된다.

지정과목

수능 반영영역에서 반드시 반영되는 과목으로 선택과목과 반대 의미이다.

대학이나 계열, 모집단위 등에 따라 다르다.

예를 들어 국어와 수학 영역을 지정과목으로 반영하고 영어와 탐구 영역 가운데 한 가지를 선택하는 방식이 있다.

3. 입시제도 용어

교차지원

자신이 응시한 수능 계열과 다른 모집단위에 지원할 수 있다.

예를 들어 수능시험은 인문계로 봤지만 자연계나 예체능계학과에 지원하는 것이다.

대학별 고사

대학이 자체적으로 시행하는 시험으로 논술, 면접, 적성, 실기시험 등이 있다.

복수지원제

정시모집(교육대학 포함)에 있어서 교육부가 구분한 모집기간 군(가,나,다군)이 다른 모집단위에는 중복 지원이 가능하다. 하나의 군에선 하나의 모집 단위만 지원할 수 있다.

특별법에 의해 설치된 대학(육사, 해사, 공사, 경찰대학, KAIST, GIST, DGIST, 한국예술종합대학, 한국전통문화학교), 전문대학, 각종 학교들은 아무 제한 없이 지원할 수 있다.

비교내신제

검정고시 합격자, 특수목적고 출신자, 재수·삼수생 등 학생부 성적을 확인하기 어려운 학생들을 대상으로 수능 성적에 비추어 학생부 성적을 산출하는 제도이다.

수능 종합등급, 계열별 백분위 점수를 사용하거나

비슷한 수능 성적을 받은 학생들의 내신 성적을 평균 내어 적용하는 등

대학별로 산출 공식은 다르다.

내신 성적이 좋았던 학생이라면 비교내신이 더 손해일 수도 있다.

심층면접

인성과 가치관, 수학 가능 여부, 창의력, 전공 적합성, 학문적 배경, 기본적 상식 등을 심층적으로 평가하는 것으로 단순한 인성면접과 구분된다.

최근에는 학과 지식과 관련된 문제 해결력을 보고 있어 사실상 말로 하는

논술, 구술 고사의 형태를 띠기도 한다.

전형요소

전형 총점에 반영되는 고등학교 학교생활기록부, 대학수학능력시험, 논술고사, 면접고사,

반영비율

실기고사, 적·인성검사 등 성적의 배점 비율을 말한다.

학생부

학생부가 실제적으로 전형 총점에 미치는 비율을 말한다.

실질반영비율

만약 학생부 100점 만점에 80점을 기본 점수로 준다면

학생부로 인한 학생들의 점수 차이는 많아 봐야 20점에 불과하다.

이렇게 하면 학생부보다 수능 성적의 반영 비율이 올라가 영향력이 커진다.

상위권 대학에서 주로 사용한다.

4. 학생부 용어

요소별 반영비율

학생부 성적을 산출할 때 교과와 비교과의 반영 비율을 말한다.

교과란 각 교과목의 성적이며, 비교과는 출결, 봉사, 특별활동, 자격증, 수상경력 등을 가리킨다.

교과 성적만 100% 반영하는 대학도 있고,

교과와 함께 출결, 봉사 등의 비교과 성적을 보는 대학도 있다.

학년별 반영비율

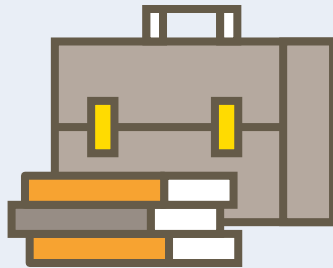
학생부 성적을 산출할 때 학년별 성적의 반영 비율을 다르게 할 수 있다.

예를 들어 1학년 20%, 2학년 30%, 3학년 50%로 반영할 수 있다.

학년별로 반영하는 과목도 다를 수 있는데, 제2외국어 포함 여부 등 대학별 모집요강을 살펴볼 필요가 있다.

수시 1학기 전형은 2학년 성적까지 반영하며 수시 2학기 전형은 3학년 1학기까지다.

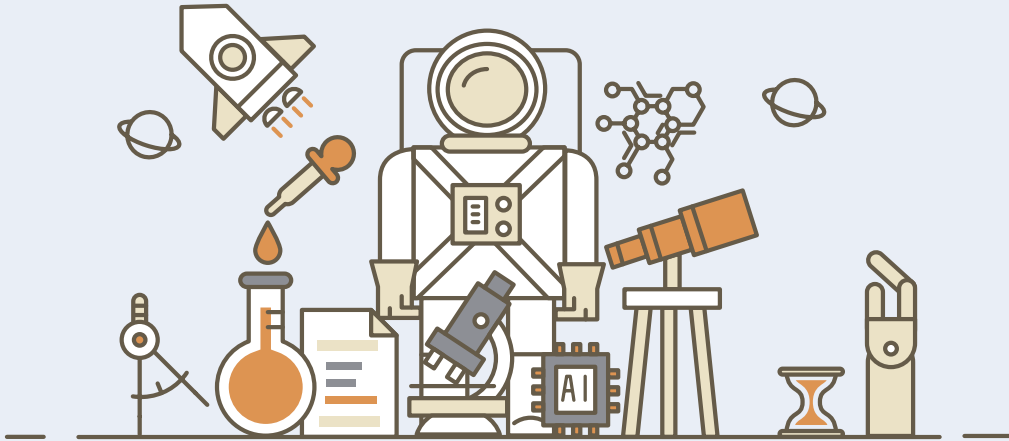
정시와 재수생은 보통 3학년 2학기까지 본다.



2

4차 산업 관련 새로운 직업 및 이색학과

1. 4차 산업 관련 새로운 직업



4차 산업혁명은 ‘초연결(hyper-connectivity)’과 ‘초지능(super-intelligence)’을 특징으로 합니다. ICT(Information and Communication Technology)를 기반으로 하여 각종 기술이 융합되고 연결되어 새로운 세상을 만드는 것인데요. 전통적 일자리들이 인공지능과 로봇으로 대체될 것으로 예견되고 있습니다. 그렇다고 막연히 두려워하거나 불안해 할 필요는 없는 것입니다. 기술을 다루는 것은 결국 인간이고, 그 안에서 끝을 발견하고 가꾸는 사람은 결국 자기 자신이기 때문입니다.

<https://www.youtube.com/watch?v=U6QkiYarM1M>



VR · AR

VR(가상현실, Virtual Reality)은 컴퓨터로 만들어놓은 가상의 세계에서 사람이 실제와 같은 체험을 할 수 있도록 하는 기술을 말하며, AR(증강현실, Augmented Reality)은 현실 세계에 가상정보를 더해주는 기술이다. 두 가지 모두 실제로 존재하지 않은 현실을 구현하고 사람이 이를 인지할 수 있도록 하는 공통점이 있다. 다만 AR은 실제 현실에 가상의 정보를 더해 보여 주는 방식이고, VR은 모두 허구의 상황이 제시된다는 점에서 차이가 있다.

관련 직업

에듀크리에이터

VR 및 AR 교육 콘텐츠 제작. 공간의 한계를 벗어나 학생들이 더 즐겁고, 더 쉽게 배우는 방법을 만들어 줌

필요한 지식 : VR/AR 프로그래밍, 3D 모델링 및 애니메이션,

앱 · 게임 관련 교육 콘텐츠 기획, 컴퓨터공학 · 전자공학 · 전산학

VR 공간디자이너

회의실이나 갤러리, 무대나 경기장 같은 실제 위에 다차원의 가상 환경을 설계하고 디자인 함

필요한 지식 : 미디어 아트, 드로잉, VR 장비 지식, 그래픽디자인, 3D 모델링

AR 쇼핑 플랫폼 설계자

온라인 쇼핑 앱에 AR 기술을 접목 시켜,

소비자가 제품을 입체적으로 확인할 수 있는 가상 환경 구축

필요한 지식 : 소프트웨어공학 관련 지식, 안드로이드 · IO 체계, 3D 그래픽, 머신러닝



AI

AI(인공지능, Artificial Intelligence)는 인간의 지능으로 할 수 있는 사고·학습·자기계발 등을 컴퓨터가 할 수 있도록 하는 방법을 연구하는 컴퓨터 공학 및 정보기술을 말한다. 인공지능은 그 자체만으로 존재하는 것이 아니라 컴퓨터과학의 다른 분야와 직간접적으로 많은 관련을 맺고 있다. 특히 정보기술의 여러 분야에서 인공지능적 요소를 도입해 그 분야의 문제 해결에 활용하려는 시도가 활발히 이뤄지고 있다.

관련 직업

머신러닝 엔지니어

기계가 지식을 효율적으로 습득할 수 있도록 지도
기계가 스스로 학습할 수 있도록 알고리즘을 이용해 프로그램 개발

필요한 지식 : Java 언어, Python 언어, 빅데이터 플랫폼, 소프트웨어공학,
통계·확률·선형대수 등 수학적 이해, 인공지능 전반

비전인식 전문가

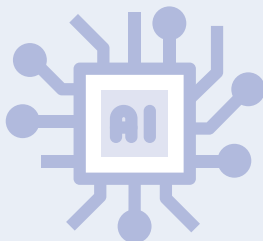
자율주행차나 공장 로봇 등이 차선이나 수신호 같은 영상 데이터를 인식하고
의미를 해석하도록 시각 알고리즘 개발

필요한 지식 : 센서 관련 지식, 로봇공학, 빅데이터, 컴퓨터언어, 화상처리, 패턴인식

로봇운영 소프트웨어 개발자

청소 로봇, 유아교육 로봇, 실버 케어 로봇 등 로봇 운영 관련 소프트웨어를 개발

필요한 지식 : 인문학·교육학·의학, 로봇공학, 인공지능, 컴퓨터언어



Mobility

4차 산업혁명엔 '이동'을 뜻하는 모빌리티(Mobility)의 개념도 바뀌어가고 있다. 통신 기술의 발달과 공유 차 플랫폼의 확산, 전기차 공급 확대, 자율주행 기술 발전 등을 통해 이동 수단의 혁신이 일어나고 있는데, 조종사 없이 운행하는 자율주행 드론, 무선랜이 장착되어 인터넷 접속이 가능한 커넥티드카, 하늘을 나는 플라잉카 등 새로운 이동 수단들이 모빌리티의 미래를 열어가고 있다.

관련 직업

자율비행 드론 개발자

자율비행 드론 기술을 개발해 그동안 인간의 힘으로 제어해왔던 위험하고 불편한 일들을 자율비행 드론이 대체할 수 있도록 함

필요한 지식 : 전기 · 전자 관련 지식, 항공 관련 지식, 로봇틱스, 인공지능 프로그램

공간정보시스템 기사

지형의 공간 정보를 수집, 관리, 분석해 목적에 따라 활용하게 함

우리가 사는 모든 공간을 수치화하고 GIS 기반 시스템과 솔루션을 개발

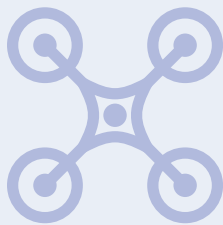
필요한 지식 : 프로그래밍 언어, 통계학, 공간정보, 산업관련 법률, 소프트웨어 응용기술

플라잉카 개발자

드론 기술과 전기차 기술을 결합해 복수의 프로펠러를 회전시키는 기술로

지상과 하늘을 달릴 수 있는 자동차를 개발

필요한 지식 : 자동차 공학, 드론 관련 공학, 로봇공학, 우주공학, 외국어 능력



IoT

IoT(사물인터넷, Internet of Things)는 초연결사회의 핵심 기술로, 유·무선 네트워크로 연결된 기기들을 사람의 도움 없이 서로 알아서 정보를 주고받으며 대화를 나눌 수 있게 한다. 가정용 전자 장비를 스마트폰과 연결시켜 홈네트워크를 가능하게 하고, 웨어러블 기기를 통해 체중이나 혈당, 혈압 등의 생체정보를 병원의 디바이스에 전송시킨다. IoT 기술은 의료·도시안전·제조·자동차와 교통·주택 등 그 적용 범위가 무궁무진하다.

관련 직업

스마트팩토리 코디네이터

공장 설비, 생산 공정, 제품 유통 경로 등 공장이 스스로 돌아가도록 만드는 역할

필요한 지식 : 센서, 로봇공학, IoT 데이터 운용, 빅데이터 분석, 모바일 컴퓨팅, 인공지능

스마트센서 관리자

제조, 모바일, 자동차, 의료, 헬스케어, 로봇 등 다양한 목적에 따라 사용될 스마트센서 개발

필요한 지식 : 통신공학, 컴퓨터공학, 전자공학, 제어계측공학, 기계공학

스마트홈 개발자

사용자의 생활 데이터를 분석하고 알고리즘을 만들어 스마트기기 간 정보를 조작해

사용자가 가정 내 상태 정보를 확인 수 있는 스마트홈 생태계 구축

필요한 지식 : IoT 관련 센서 기술, IoT 기기 간 협업 기술, IoT 보안 기술, 무선통신 전송 기술



BCI

BCI(뇌-컴퓨터 인터페이스, Brain Computer Interface)는 뇌파를 이용해 컴퓨터를 사용할 수 있는 인터페이스를 뜻한다.

두뇌의 정보 처리 결과인 의사결정을 언어나 신체 동작을 거치지 않고, 컴퓨터에서 해당 명령을 실행하게 된다.

키보드·마우스가 아닌 뇌파로 컴퓨터를 조작하는 방법은 신체를 사용하지 못할 때 유용하기 때문에 뇌·컴퓨터 인터페이스에 대한 연구가 끊임없이 진행되고 있다.

관련 직업

BCI 전문가

사람의 뇌파를 실시간으로 분석해 사용자의 의도를 파악하고 이를 제어 명령으로 바꿔 가전제품, 전동 휠체어, 로봇 등 생활기기를 제어하는 기술 개발

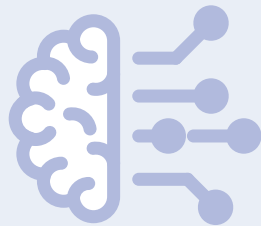
필요한 지식 : 뇌공학, 컴퓨터공학, 전산과학, 생체공학

아이트래킹 프로그래머

시선추적 기술을 활용해 VR, AR, 스마트폰, 태블릿, PC 등

다양한 기기에 활용 가능한 소프트웨어 개발

필요한 지식 : 프로그램 언어, 코딩능력, 데이터 큐레이션, 데이터 분석, 인공지능, ICT



디지털 헬스케어

디지털 헬스케어와 관련된 기술이 발달하면 굳이 병원을 찾아가지 않아도 의료 서비스를 받을 수 있다.

또한 스마트폰이나 웨어러블 기기를 활용하여 스스로 건강 관련 정보를 입력하고 생활습관을 고칠 수 있다. 만성질환의 예방, 정신질환의 예방 등 건강관리와 연관된 산업이 활성화되면서 새로운 직업 세계가 열릴 것으로 보인다.

관련 직업

헬스케어 애플리케이션 개발자

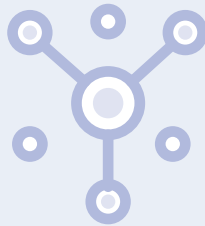
스마트폰이나 웨어러블 애플리케이션 개발

필요한 지식 : 의료분야 지식, 프로그램 언어, 코딩능력, 안드로이드 · IOS 체계

원격진료 코디네이터

정보통신기술(ICT)를 이용하여 서로 떨어져 있는 의사와 환자 사이에 의료정보 및 의료서비스를 전달

필요한 지식 : 데이터 운용, 데이터베이스 관리, 의료분야 지식



2. 인하대학교 이색학과

전기·전자·컴퓨터·ICT(정보통신)계열

공간정보공학과

지도 + GIS + DB + GPS + IT 실생활 밀접한 첨단 융합학문

<http://geoinfo.inha.ac.kr/user/geoinfo/>

학과개요

공간정보공학은 전통적인 지도 제작/활용 기술에 지리정보시스템(GIS), 원격탐사, GPS, 수치사진측량, 데이터베이스, IT 기술 등을 접목한 새로운 융합 학문으로 자동차 내비게이션, 포털 지도 서비스 스마트폰 위치기반 서비스, 3차원 영상 지도 등 실생활과 밀접한 다양한 분야에서 활용되는 첨단 학문 분야이다. 공간정보 분야는 고부가가치 정보 서비스를 위한 정보통신기술(ICT), 모바일과 융·복합이 가속화하고 있으며, 정부 차원의 지원과 발전이 지속되고 있다. 인하대학교 공간정보공학과는 1994년 국내 최초로 공간정보 특성화학과(지리정보공학과)로 설립돼 공간정보 분야에서 국내 최고 수준의 인재양성과 첨단 기술 개발을 통한 전문 연구를 선도해 왔다.

학과 인재상

- **전문성** : 인간의 생활공간 및 지구자원을 효율적으로 관리하기 위해 첨단기술 분야인 공간정보기술을 선도할 수 있는 충분한 전공지식과 실무능력을 겸비한 인재
- **창의성** : 국토공간에서 발생할 수 있는 복잡하고 다양한 문제점을 해결하기 위한 창의력과 자기 주도적 학습능력을 갖춰 스스로 문제해결 방안을 학습할 수 있는 인재
- **국제화** : 글로벌 시대에 세계적 환경 변화에 효과적으로 대응하면서 공간정보기술의 세계화를 주도할 수 있는 자질을 갖춘 인재

교육목표

- 체계적인 공간정보학과 전문지식과 실용기술을 겸비한 엔지니어 육성
- 다양한 사회적 요구에 부응하고, 현실문제 해결을 위한 창의력과 자기주도 학습능력을 갖춘 인재육성
- 미래의 공간정보 기술을 선도할 수 있는 국제적 감각을 갖추고, 팀 구성원으로서 역할을 수행할 수 있는 책임감과 직업윤리를 갖춘 인력 배출

세부영역

- **GIS/원격탐사** : GIS와 원격탐사의 기초지식을 바탕으로 다양한 공간 정보 제공 정보 시스템 구축, 제반 분석 기술, 원격탐사 기술의 다양한 활용 등에 대한 심화 지식을 갖추게 된다.
이를 통해 국토공간정보 시스템 구축, 재해 분석, 적지 선정, 국토 변화 탐지, 환경/재해 재난/자원 등의 모니터링 등에 활용 할 수 있다.
- **측량/위성측위** : 공간위치 결정, GPS 등의 기초 지식을 바탕으로 정확한 위치정보 산출, 정밀 주제정보 도출, 3차원 모델링, GPS의 활용 등에 대한 심화 지식을 갖추게 된다.
이를 통해 3차원 수치 주제도 제작, 지적도 경계 설정, 시설물 변형 관측, 스마트폰 GPS 활용, 차량용 내비게이션, 항공기 및 선박 항법 등에 활용할 수 있다.
- **공간정보 컴퓨팅** : 기본적인 컴퓨터 처리 능력을 기반으로 각종 공간 정보의 가공, 데이터베이스 구축, 분석 및 서비스를 위한 컴퓨터 기반 심화 지식을 갖추게 된다.
이를 통해 웹, 스마트폰 등을 통한 위치기반 정보 서비스, 유비쿼터스 공간정보 서비스 등에 활용할 수 있다.

졸업 후 진로

- **공무원** : 국가정보원, 국토지리정보원, 지적직 공무원, 군무원 등
- **공기업** : 한국국토정보공사, 한국전력공사, 한국토지주택공사 등
- **정보통신(SI)대기업** : 삼성SDS, LG, CNS, SK C&C, 삼성전자, LG전자, 현대 엠엔소프트, NHN, 다음카카오, 롯데정보통신, 코오롱아이넷, 동양네트웍스 등
- **물류유통 대기업** : CJ, 신세계, 롯데, 한진해운, 현대해운 등
- **공간정보 관련 산업체** : 항공측량 및 GIS 산업체 다수
- **국공립연구원** : 공간정보연구원, 한국건설기술연구원, 한국교통연구원, 한국해양과학기술원, 한국항공우주연구원, 한국전자통신연구원, 국립환경과학원 등
- **창업** : 측량/지형공간정보 구축, 시스템 개발 및 통합, 융복합 콘텐츠 개발 등



학과개요

20세기 후반부터 하늘과 우주를 지배하는 국가가 세계를 지배하는 시대가 되었으며, 이는 항공 우주공학 분야의 기술적이 국력을 나타내는 척도가 되고 있다.

현재 선진국들은 막대한 자금을 투입하여 항공우주분야 기술 개발에 매진하고 있으며, 한국도 나로호 후속 한국형 발사체 개발, 달 탐사, 차세대 위성 개발사업 등 우주개발에 박차를 가하고 있다. 특히, 한국형 전투기(KFX)개발 사업, 무인기(드론) 개발사업 등 국가적인 규모의 항공사업들이 시작 단계에 있다.

학과 인재상

항공우주 시스템에 대한 정확한 이해를 바탕으로

효율적인 의사소통 능력과 리더십을 갖춘 인재를 양성하고 있다.

항공우주산업은 여러 첨단 분야가 복합적으로 연계된 분야로

항공기나 우주선을 개발하기 위해서는 많은 분야의 사람들과 서로 협력해야 한다.

이 때문에 항공우주공학자에게는 전문성과 함께 소통과 의견 조율 능력이 필요하다.

교육목표

항공우주공학과는 항공우주 시스템 개발에 필요한 종합적이고 창의적인 공학적 능력과 리더십을 갖춘 인재를 길러내기 위해 다음과 같은 교육목표를 설정하고 있다.

- 평생교육의 기초로서 수학, 기초과학 및 공학에 관한 지식기반을 구축
- 공학문제 해결에 필요한 최신의 실험 방법과 자료 해석 기법을 습득
- 설계 및 개발에 필요한 창조적 사고와 효과적 의사전달능력을 습득
- 지도자로서 역할과 윤리적 책임감에 대한 이해를 함양

졸업 후 진로

- **연구분야** : 상급학교 진학 및 연구소 진출, 국립연구소
- **산업분야** : 대기업 연구소, 항공기 개발사업(KFX), 우주 발사체 및 다목적 인공위성 사업 연구, 자동차, 중공업, 열·유체 관련 산업체 및 정보통신 분야로 진출

창의력·분석력·기획력 겸비한 '응용형' 융복합 인재 조련

<http://dept.inha.ac.kr/user/indexMain.do?siteId=culturecm&idpchk=true>

학과개요

한국 문화에 기반을 둔 다양한 문화콘텐츠를 기획하고 제작하는 능력을 길러내기 위해 2005년 1학기에 전공을 개설했다. 본격적인 전공 강의는 인문학부 입학생 중 문화콘텐츠전공에 배정된 학생들을 대상으로 2006학년도 1학기부터 시작되었다. 인문학 전반에 대한 폭넓은 이해가 콘텐츠의 바탕이 된다는 취지에서 인문학적 교육을 강화하고, 문화콘텐츠는 기존 인문학을 응용함으로써 가치를 더욱 높일 수 있다는 판단에 따라 문화콘텐츠 수용·창작 능력을 함양한다. 급변하는 정보화 추세에 맞춰 새로운 정보 환경에 대한 대처 능력도 강조한다.

학과 인재상

토대 인문학에 대한 이해를 바탕으로 문화 이론 심화 교육, 콘텐츠 제작 현장 교육, 그리고 문화 산업 응용 교육을 통해서 인문학적 교양에 바탕을 둔 문화 산업 전문 인력을 양성한다.

- 인문학과 문화에 대한 체계적 지식을 통합하여 실용영역에 응용할 수 있는 지식통합형 인재 양성
- 글로벌 및 지역문화에 대한 글로벌리즘적 융합능력을 갖춘 문화전문가 양성
- 우리 문화상품의 부가가치를 극대화하는데 필요한 창발적 문화산업전문가 양성
- 대중문화에 대한 통찰력, 분석력, 비판력, 표현력을 갖추고 마케팅, 브랜딩 및 리서치 분야에서 활동하는 문화코디네이터 양성

교육목표

- **인문학적 토대 역량 강화** : 인문학 전반에 대한 폭넓은 이해를 기반으로 문화이론 및 인문학 소양에 대한 교육 강화
- **콘텐츠 통합 역량 강화** : 특정 장르나 프로그래밍, 영상콘텐츠 제작 툴 등 단순 기술의 한계에서 벗어나 <이론-기획-창작>의 세부영역으로 분화된 교과 프로그램 운영
- **실용 역량 강화** : 콘텐츠 마케팅과 산학 연계 등 실용 프로그램을 결합하여 '개념을 창조하는 콘텐츠 전문 인력'을 양성하는 실용적 교육 프로그램 추구
- **커뮤니케이션 역량 강화** : 인간과 미디어 및 브랜드 커뮤니케이션을 통해 지식산업시대에 필요한 전문 문화지식을 심화시키고, 창의력이 요구되는 감성시대에 적합한 세계관을 함양하며, 인문학적 지식과 미디어 리터러시를 갖춘 글로벌 인재를 육성

주요 커리큘럼

● 문화콘텐츠

문화학의 이해, 문화콘텐츠학 입문, 영상문화콘텐츠 분석, 문화이론과 대중문화, 캐릭터 유형론, 게임콘텐츠와 인지기호학, 멀티미디어 제작도구, 문화콘텐츠산업 실무교육, 광고콘텐츠 기획실습, 이미지와 문화기호학 등

● 문화경영

문화마케팅 연구, 문화커뮤니케이션 개론, 문화경영 기획실습, 글로벌 문화마케팅 연구, 문화커뮤니케이션 개론, 문화경영 기획실습, 글로벌 문화마케팅, 지역문화 분석실습, 대중문화와 문화경영, 인문과학 연구방법론, 문화기업 리서치, 전시와 공간기획, 문화예술기관 경영 등을 가르친다.

● 한국지엠(주)과 산학협력 협약을 체결

정규 강자, 인턴십 프로그램, 공동 프로젝트 등을 함께 수행하고 있다.
창의력, 분석력, 기획력을 골고루 배양하기 위한 문제해결강좌도 진행한다.

● 공모전 성과

사회공헌 프로그램 공모전, 인천 글로벌 문화콘텐츠 스토리텔링 공모전, CJ E&M캠퍼스 PR공모전, 지역상생 아이디어 공모전, ING young orange players 등에서 우수한 성적의 성과를 거두었다.

졸업 후 진로

- 문화콘텐츠문화경영학과의 교육과정은 문화 전반에 걸친 기본 역량과 특정 분야의 전문 역량을 모두 갖추도록 운영 중이며, 따라서 교육 프로그램에 따라 학생의 자율적인 진로 설계가 가능하다.
- **문화 지식인 및 콘텐츠 기획자** : 인문학적 토대 역량과 창작 및 이론에 집중하는 경우, 이론 연구, 평론가, 공공기관의 문화정책 기획자, 문화교육자, 컨셉 디자이너 등
- **콘텐츠 크리에이터** : 실용 역량과 이론 및 응용에 집중하는 경우 영화, 방송, 게임 등의 영상콘텐츠, 웹 기반 모바일 콘텐츠, 축제 콘텐츠 창작자 및 스토리텔러 등
- **문화 마케터 및 매니저** : 콘텐츠 분야의 유통과 배급, 기업 홍보, 마케터, 벤처 기업인 등
- **지역문화매니저, 예술문화매니저** : 지자체 문화전문직 공무원, 문화원 및 문화재단 전문인력, 문화이벤트 및 공연기획사, 방송국, 문화 및 미디어 산업, 일반 기업체의 리서치, 마케팅, 브랜딩 전문가 등 다양한 영역에서 시장과 소비자 또는 지역과 시설의 문화경영을 담당할 수 있는 전문 인력



스포츠과학과

과학적 지식, 실기 지도력 겸비한 스포츠 전문인력 양성

<http://sport.inha.ac.kr/user/sport/>

학과개요

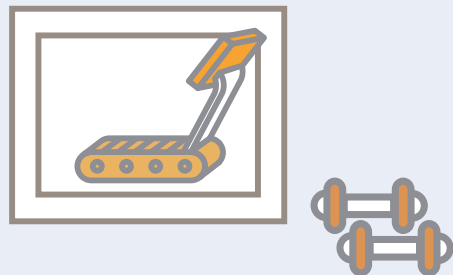
21세기 들어 건강에 대한 사회적 관심이 증가함과 동시에 국민의 삶의 질 향상을 추구하는 흐름이 있는데, 이러한 대세에 맞춰 스포츠과학과는 신체활동, 운동, 스포츠, 레저 등에 대한 체계적이고 과학적인 지식을 전수하는 것과 더불어 실기 지도능력을 겸비한 스포츠과학 전문 인력을 양성하는 데 교육 목표를 두고 있다.

학과 인재상

- **전문성** : 인간의 움직임에 대한 사회과학 및 자연과학의 실천 지식과 이론을 익히고, 이를 바탕으로 현대 사회가 요구하는 스포츠산업과 건강관리 산업 현장의 전문가로 활동한다.
- **실용적 창의성** : 현대 사회가 요구하는 여가선용 및 건강 증진을 통한 삶의 질 향상을 위해 필요한 스포츠과학 전문지식을 심도 있게 연구해 스포츠 관련 현장에서 창의적인 전문가로 활동한다.
- **국제화** : 국내외 교환학습 및 현장실습을 강화해 글로벌경쟁력을 갖춘 스포츠 전문가로 활동한다.

교육목표

- 21세기 세계화, 정보화 및 산업화에 적합한 창조적인 능력과 자질을 향상
- 운동 및 스포츠 이론과 실기 전문융합 교육을 통하여 스포츠과학 전문가의 능력을 배양
- 폭넓은 교양 교육과 자율적 활동을 통하여 스포츠과학의 전문가적 품성을 함양



세부영역

● 스포츠 산업

- 스포츠사회학, 여가학, 스포츠산업경영 관련 전문 교수진
- 스포츠·레저 산업의 활성화에 따른 해양 스포츠, 여가 및 레크리에이션 등의 분야에서 전문가 자질을 가진 해양스포츠 및 레저 전문가를 양성

● 스포츠 의학

- 운동생리학, 스포츠의학, 운동재활 관련 전문 교수진
- 남녀노소를 불문하고 건강한 사람뿐만 아니라 다양한 질환을 지닌 사람들의 건강 및 체력 향상, 엘리트 선수들의 경기력 향상을 위한 운동 및 스포츠 과학 전문가를 양성

졸업 후 진로

스포츠과학과 졸업생들은 각 세부 트랙별로 다양하게 취업이 전망되고 있다.

● 스포츠의학트랙 취업 분야

- 병원, 보건소 등의 보건의료 분야 : 운동처방사 및 건강운동관리사
- 프로팀, 실업팀 및 기업체 : 체력 트레이너(PT) 및 스포츠 재활사(AT)
- 노인 및 장애인 복지관 등의 유관기관 : 운동재활사
- 초·중·고·대학 : 스포츠지도자 및 종목별 트레이너
- 스포츠 센터 및 건강관리 센터 : 퍼스널 트레이너(PT)
- 스포츠개발원 및 스포츠의학 분야 : 연구원
- 시·도체육회 등의 유관기관 : 운동 및 스포츠전문 행정가 및 관리자

● 스포츠산업트랙 취업 분야

- 시도체육회 등의 유관기관 : 운동 및 스포츠전문 행정가 및 관리자
- 대한체육회 및 시도단체 스포츠행정 및 레저 담당부서 : 공무원, 행정직원, 지도자
- 국내외 해양 마리나 리조트 : 시설운영자, 안전관리자
- 스포츠 및 레저 서비스 관련기관 : 경영관리사, 마케팅 전문가
- 재활승마기관 : 재활승마지도사, 재활승마관리사

3

나의 직업 흥미 알아보기 - 직업카드

본문 42페이지 [9.나의 직업 흥미 알아보기]에서 사용하는
직업카드입니다.

책에서 떼어내 잘라서 사용해 봅시다.

※ 본 직업카드는 직업의 일부만 포함되어 있습니다.
선생님이나 학생이 가지고 있는 직업카드가 있다면
그것을 사용하셔도 좋습니다.

간호사

>>>>>>

의사의 진료를 도와
환자의 질병을 치료한다.

경호원

>>>>>>

의뢰인이 요청한 현장에서
의뢰인이 위협 받지 않도록
보호한다.

기계공학기술자

>>>>>>

다양한 엔지니어링 분야의
설비·기계들을 설계하고
제조한다.

농업기술자

>>>>>>

작물 품질 향상, 재해 대비 등의
농업 발전을 위해
연구·교육을 담당한다.

데이터베이스 개발자

>>>>>>

빅데이터를 관리하기 위해
데이터베이스 관리 시스템을
구축한다.

미용사 (헤어 디자이너)

>>>>>>

헤어 스타일링 및
뷰티 서비스를 제공한다.

약사

>>>>>>

처방전에 따라 약을 짓거나
연구소에서 의약품 연구를
진행한다.

조리사

>>>>>>

음식점에서 다양한 음식을
준비·조리하거나
조리사를 감독·교육한다.

태양광 발전 연구원

>>>>>>

태양광 발전 시스템과 장비를
연구·개발한다.

항공기 조종사

>>>>>>>

여객기, 헬리콥터 등을 조종하여
안전하게 탑승객과 화물을
수송한다.

3D 모델러

>>>>>>

원하는 제품을
3D 형태로 설계하여
3D 프린터를 통해 제작한다.

광고 기획자

>>>>>>

기업체의 광고를 관리하고
광고 제작 과정을 감독한다.

기후변화 전문가

>>>>>>

기후변화에 따른 피해를
최소화하기 위해
기후변화 영향을 평가한다.

대학교수

>>>>>>

대학교에서 학생들에게
전공과목을 가르치고
학문을 연구한다.

로봇 공학자

>>>>>>

다양한 로봇을 개발하고
로봇 응용 프로그램을
연구·개발한다.

흥미 RC(현실·관습형)

가치관 영향력

능력 설계·개발, 기술분석력, 수리력

성격 혁신성, 분석력, 꼼꼼함

흥미 RE(현실·진취형)

가치관 봉사

능력 체력, 운동신경, 판단력

성격 자기통제, 책임성, 인내심

흥미 RS(현실·사회형)

가치관 봉사

능력 암기력, 청취력, 움직임

성격 도덕성, 배려심, 꼼꼼함

흥미 RA(현실·예술형)

가치관 독립·자율성

능력 손동작, 시력, 창의력, 고객관리

성격 적응력, 혁신성, 배려심

흥미 RI(현실·탐구형)

가치관 다양성

능력 컴퓨터 활용, 설계·개발

성격 혁신성, 분석력, 꼼꼼함

흥미 RI(현실·탐구형)

가치관 애국심

능력 설계·개발, 공간지각력, 추론

성격 분석력, 독립적, 협동심

흥미 RI(현실·탐구형)

가치관 지적 호기심

능력 기술분석력, 추론, 컴퓨터 활용

성격 분석력, 혁신성, 꼼꼼함

흥미 RA(현실·예술형)

가치관 독립·자율성

능력 품질관리, 자원관리, 체력

성격 통솔력, 협동심, 혁신성

흥미 RS(현실·사회형)

가치관 독립·자율성

능력 경영관리, 관찰력, 신속성

성격 책임감, 꼼꼼함, 신뢰성

흥미 IA(탐구·예술형)

가치관 다양성

능력 창의력, 문장력, 독해력

성격 혁신성, 목표지향적, 통솔적

흥미 IA(탐구·예술형)

가치관 다양성

능력 설계·개발, 공간지각력, 집중력

성격 꼼꼼함, 끈기, 혁신성

흥미 RC(현실·관습형)

가치관 경제적 보상

능력 공간지각력, 순발력, 시력

성격 꼼꼼함, 의지력, 자기 통제력

흥미 IR(탐구·현실형)

가치관 다양성

능력 설계·개발, 시스템 통제, 수리력

성격 분석력, 혁신성, 협동심

흥미 IC(탐구·관습형)

가치관 독립·자율성

능력 교육, 문장력, 청취력

성격 독립적, 분석력, 도덕성, 혁신성

흥미 IR(탐구·현실형)

가치관 다양성

능력 사고력, 수리력, 독해력

성격 협동심, 꼼꼼함, 분석력

문화재 보존원

>>>>>>

고고학적 증거와 문헌을 근거로 훼손되거나 존재하지 않는 문화재를 복원한다.

스마트폰 앱 개발자

>>>>>>

스마트폰 앱을 기획·개발하고, 출시 후에는 오류검사·업데이트를 한다.

의사

>>>>>>

환자의 증상을 진단하여 약물 처방 및 외과 수술을 시행한다.

바이오 에너지 연구원

>>>>>>

바이오매스 연료를 통해 사용가능한 에너지·원료를 생산한다.

조향사

>>>>>>

향수의 조합을 창조하여 향기를 통해 특정한 분위기를 전달한다.

가수

>>>>>>

다양한 스타일의 노래를 관객 앞에서 라이브로 부르고 노래를 녹음해 음반을 발표한다.

건축가

>>>>>>

고객의 의뢰를 받아 건축물을 계획·설계·감리한다.

공연 기획자

>>>>>>

다양한 종류의 공연 전 과정을 책임지고 추진한다.

만화가

>>>>>>

자료 수집을 통해 콘티를 구성하고 밑그림과 채색을 완성해 만화를 연재한다.

메이크업 아티스트

>>>>>>

방송·연극·광고 등 작품의 내용과 인물의 성격에 따라 배우를 분장한다.

바리스타

>>>>>>

좋은 원두를 선택해 커피를 추출하고 라떼 아트를 선보이기도 한다.

방송 연출가

>>>>>>

연극, 영화, TV 프로그램, 광고, 기타 공연 예술 작품을 제작·연출·감독한다.

애완동물 미용사

>>>>>>

애완동물을 목욕시키고 손질을 통해 애완동물의 아름다움을 부각시킨다.

작곡가

>>>>>>

각종 음악 작품을 창작하며 각색·편곡한다.

제빵원, 제과원

>>>>>>

정확한 양의 재료를 반죽하고 발효시켜 오븐에 구워 빵·케이크·쿠키 등을 만든다.

흥미 IS(탐구·사회형)

가치관 봉사

능력 시력, 집중력, 손동작

성격 친화력, 배려심, 극복력

흥미 IR(탐구·현실형)

가치관 다양성

능력 창의력, 전산능력, 수리력

성격 혁신성, 성취적, 책임성

흥미 IC(탐구·관습형)

가치관 애국심

능력 논리적분석, 판단력, 통찰력

성격 인내심, 사명감, 정직성

흥미 AI(예술·탐구형)

가치관 다양성

능력 청력, 창의력, 집중력

성격 목표지향적, 극복력, 결단력

흥미 IA(탐구·예술형)

가치관 전문성

능력 창의력, 품질관리, 분류

성격 혁신성, 독립적, 분석력

흥미 IR(탐구·현실형)

가치관 경제적 보상

능력 기술분석, 집중력, 사고력

성격 분석력, 혁신성, 결단력

흥미 AI(예술·탐구형)

가치관 독립·자율성

능력 창의력, 글쓰기, 그림 그리기

성격 혁신성, 독립적, 성취감

흥미 AI(예술·탐구형)

가치관 전문성

능력 예술 감각, 협상력, 문제해결력

성격 인내심, 협동심, 사교성

흥미 AE(예술·진취형)

가치관 영향력

능력 공간 지각, 설계·개발, 일정관리

성격 혁신성, 분석력, 꼼꼼함

흥미 AI(예술·탐구형)

가치관 다양성

능력 창의력, 일정관리, 인적관리

성격 통솔력, 혁신성, 결단력

흥미 AR(예술·현실형)

가치관 다양성

능력 손동작, 체력, 품질관리, 서비스

성격 사교성, 융통성

흥미 AI(예술·탐구형)

가치관 다양성

능력 손동작, 창의력, 일정관리

성격 꼼꼼함, 배려심, 극복력

흥미 AR(예술·현실형)

가치관 독립·자율성

능력 미각, 미적감각, 창의력, 체력

성격 성취감, 인내심

흥미 AI(예술·탐구형)

가치관 독립·자율성

능력 청력, 창의력, 집중력

성격 목표지향적, 독립적, 분석력

흥미 AR(예술·현실형)

가치관 독립·자율성

능력 손동작, 움직임통제, 순발력

성격 극복력, 자기통제, 꼼꼼함

교사(중등학교)

>>>>>>

중·고등학교에서
담당 교과목을 가르치고
학생들을 교육하며
생활을 지도한다.

국제개발 협력 전문가

>>>>>>

개발도상국의
경제·사회 발전을 위해
지역개발 프로젝트를 추진한다.

노무사

>>>>>>

기업 경영자 측과 노동자 간의
문제가 생겼을 때,
분쟁을 조정한다.

다문화 언어 지도사

>>>>>>

다문화가정 자녀를 대상으로
언어발달을
평가·상담·교육한다.

사회단체 활동가

>>>>>>

특정 사회 문제의 심각성과
대안을 알리기 위해
단체 활동을 진행한다.

사회복지사

>>>>>>

어려운 복지 대상자의
문제를 파악하여 정상적으로
생활할 수 있도록 돕는다.

상담 전문가

>>>>>>

정신적·정서적 장애,
가족 문제 등을
관리할 수 있도록
상담을 진행한다.

외교관

>>>>>>

국가에 의해 임명되어
다른 국가나 국제기구와
교류한다.

응급 구조사

>>>>>>

응급 치료가 필요한 환자를
병원으로 이송하고
응급처치를 수행한다.

통역가

>>>>>>

외국어를 우리말로,
또는 우리말을 외국어로
전달한다.

CEO (기업 고위임원)

>>>>>>

조직의 목표를 달성하기 위해
경영방침과 사업 목표를
수립·제시한다.

경찰관

>>>>>>

사회의 안정과
치안 유지를 위해
인명과 재산을 보호한다.

국회의원(정치인)

>>>>>>

국회에서
입법, 재정, 국정 감사에 관한
일을 한다.

기자

>>>>>>

국내외 발생한
사건·사고를 취재하여
기사를 작성하고 보도한다.

방송작가

>>>>>>

캐릭터의 대사·동작을
창작하거나
프로그램을 기획하여
진행 원고를 작성한다.

흥미 SR(사회·현실형)

가치관 독립·자율성

능력 협상력, 문제해결력, 설득력

성격 일관성, 분석력, 독립적

흥미 SE(사회·진취형)

가치관 다양성

능력 분석력, 문제해결력, 판단력

성격 사교성, 배려심, 사명감

흥미 SI(사회·탐구형)

가치관 봉사

능력 교육, 학습방법, 심리 파악

성격 배려심, 극복력, 통솔력

흥미 SE(사회·진취형)

가치관 봉사

능력 문제해결력, 고객관리, 청취력

성격 배려심, 친화력, 적응력

흥미 SC(사회·관습형)

가치관 봉사

능력 문장력, 독해력, 설득력

성격 친화력, 배려심, 독립적

흥미 SE(사회·진취형)

가치관 봉사

능력 문제해결, 서비스, 의사소통

성격 사회성, 개방성, 인내심

흥미 SE(사회·진취형)

가치관 애국심

능력 순발력, 체력, 움직임통제력

성격 배려심, 의지력, 협동심

흥미 SC(사회·관습형)

가치관 애국심

능력 협상력, 설득력, 문장력

성격 통솔력, 친화력, 의지력

흥미 SR(사회·현실형)

가치관 봉사

능력 심리 파악, 청취력, 화술

성격 배려심, 자기통제력, 친화력

흥미 ES(진취·사회형)

가치관 애국심

능력 추론, 순발력, 공간지각력

성격 도덕성, 통솔력, 분석력

흥미 EI(진취·탐구형)

가치관 경제적 보상

능력 비용 산출, 인적관리,
의사결정력

성격 통솔력, 혁신성, 결단력

흥미 SI(사회·탐구형)

가치관 다양성

능력 집중력, 암기력, 청취력

성격 분석력, 적응력, 꼼꼼

흥미 EA(진취·예술형)

가치관 영향력

능력 글쓰기, 창의력, 추리력

성격 성취감, 인내심

흥미 EI(진취·탐구형)

가치관 다양성

능력 문장력, 청취력, 독해력

성격 의지력, 분석력, 혁신성

흥미 ES(진취·사회형)

가치관 애국심

능력 협상력, 의사 결정, 평가·점검

성격 통솔력, 결단력, 협동심

변리사

>>>>>>

의뢰인의 발명품이나
상표 특허권 취득을 위해
법률적·기술적 절차를
대신한다.

사이버 수사요원

>>>>>>

컴퓨터와 시스템의 정보를
추적하고 증거를 수집하여
용의자를 체포한다.

스포츠 에이전트

>>>>>>

구단/구단주와 계약 시
운동선수를 대신해
홍보와 협상 업무를 처리한다.

여행 안내원

>>>>>>

관광 통역을 담당하고
원활한 관광 진행을 돕는다.

운동선수

>>>>>>

스포츠 경기에서
좋은 성적을 내기 위해
훈련을 하고 스포츠 경기에
참여한다.

관세사

>>>>>>

수출입 법령에 따라
수출입품을 분류하고
세액을 계산하는 등
통관 절차를 처리한다.

도시 계획가

>>>>>>

도시의 경제적·사회적·환경적
요소를 조사하여
국도를 개발한다.

물류관리 전문가

>>>>>>

출하량을 조절하고
가장 경제적인 방법으로
체계적인 화물유통을
총괄한다.

변호사

>>>>>>

개인, 기업, 정부 기관의
법률문제와 분쟁에 대해
조언하고 변호한다.

비서

>>>>>>

조직의 중요한 직위에 있는
사람의 업무 수행을
보좌한다.

사서

>>>>>>

문헌·영상자료 등
모든 종류의 지식·정보를
체계적으로
수집·관리·배포한다.

지리정보시스템 전문가

>>>>>>

지리 정보를 디지털화하여
다양한 목적에 활용할 수 있도록
시스템을 설계·구축한다.

토목공학 기술자

>>>>>>

토목 계획에 따라
사회기반 시설물을
계획·설계·시공·유지·철거 등을
담당한다.

행정 공무원

>>>>>>

국가 기관 및 정부 기관에
소속되어 국민들에게
행정서비스를 제공한다.

헤드헌터

>>>>>>

기업의 채용정보와
직무, 구조에 적합한
유능한 인재를 선발한다.

흥미 EA(진취·예술형)

가치관 경제적 보상

능력 전략적 인적관리, 협상력

성격 친화력, 혁신성, 통솔성

흥미 ES(진취·사회형)

가치관 애국심

능력 컴퓨터활용, 추론, 기술분석

성격 분석력, 의지력, 결단력

흥미 TI(진취·탐구형)

가치관 독립·자율성

능력 사고력, 독해력, 청취력

성격 분석력, 꼼꼼함, 독립적

흥미 CE(관습·진취형)

가치관 애국심

능력 암기력, 일정 관리, 수리력

성격 통솔력, 친화력, 일관성

흥미 EA(진취·예술형)

가치관 독립·자율성

능력 유연성·균형, 순발력, 체력

성격 자기통제, 극복력, 협동심

흥미 ES(진취·사회형)

가치관 다양성

능력 화술, 공간지각력, 판단력

성격 융통성, 배려심, 사교성

흥미 CS(관습·사회형)

가치관 경제적 보상

능력 사고력, 문장력, 추론

성격 관성, 분석력, 꼼꼼함

흥미 CI(관습·탐구형)

가치관 독립·자율성

능력 컴퓨터 활용, 협상력, 조직 관리

성격 결단력, 친화력, 꼼꼼함

흥미 CI(관습·탐구형)

가치관 애국심

능력 분류, 문제 해결력, 공간 지각력

성격 분석력, 도덕성, 일관성

흥미 CI(관습·탐구형)

가치관 애국심

능력 컴퓨터활용, 설계·개발,

공간지각

성격 분석력, 결단력

흥미 CE(관습·진취형)

가치관 봉사

능력 독해력(한문, 외국어),

컴퓨터활용, 서비스

성격 정확성

흥미 CS(관습·사회형)

가치관 독립·자율성

능력 암기력, 컴퓨터 활용, 일정관리

성격 배려심, 도덕성, 꼼꼼함

흥미 CS(관습·사회형)

가치관 독립·자율성

능력 인력관리, 협상력, 설득력

성격 신뢰성, 성취감, 사교성

흥미 CS(관습·사회형)

가치관 고용 안전성

능력 대응력, 컴퓨터활용, 독해력

성격 도덕성, 배려심, 친화력

흥미 CI(관습·탐구형)

가치관 애국심

능력 설계·개발, 조직 관리, 기술분석

성격 통솔력, 협동심, 분석력

인하광
진로진학워크북

발행일 2019년 2월 18일 초판 발행

발행처 인하대학교 입학처

22212 인천광역시 미추홀구 인하로 100 인하대학교

T. 032-860-7221~4

<http://admission.inha.ac.kr>

Copyright© 2019 INHA University Admissions. All rights reserved.
이 책은 2018년 고교교육기여대학지원사업의 지원을 받아 제작되었습니다.
본 책자의 모든 콘텐츠에 대한 소유권은 인하대학교 입학처에 있습니다.

my Brand INHA

인하량진주진학워크북



인하대학교

22212 인천광역시 미추홀구 인화로 100 인하대학교
입학처 032-860-7221~4

